

Leszek Zugaj

HISTORIA ADMINISTRACJI W GMINIE PELPLIN
(AKTY PRAWNE, MAPY, DANE)
1919-1990

Lublin 2020

WSTĘP

Obszar współczesnej gminy Pelplin w okresie I Rzeczypospolitej należał do Korony Królestwa Polskiego. Miejscowość Pelplin należała do zakonu cystersów od XIII wieku.

W wyniku rozbiorów w 1772 roku Pelplin włączono w skład Królestwa Prus. Aż do przełomu 1919 i 1920 roku te należały do państwa pruskiego (niemieckiego). Miejscowa ludność zwąca się Kociewiakami zachowała związek z polską tradycją i kulturą.



Pelplin na pruskiej mapie z połowy XIX wieku

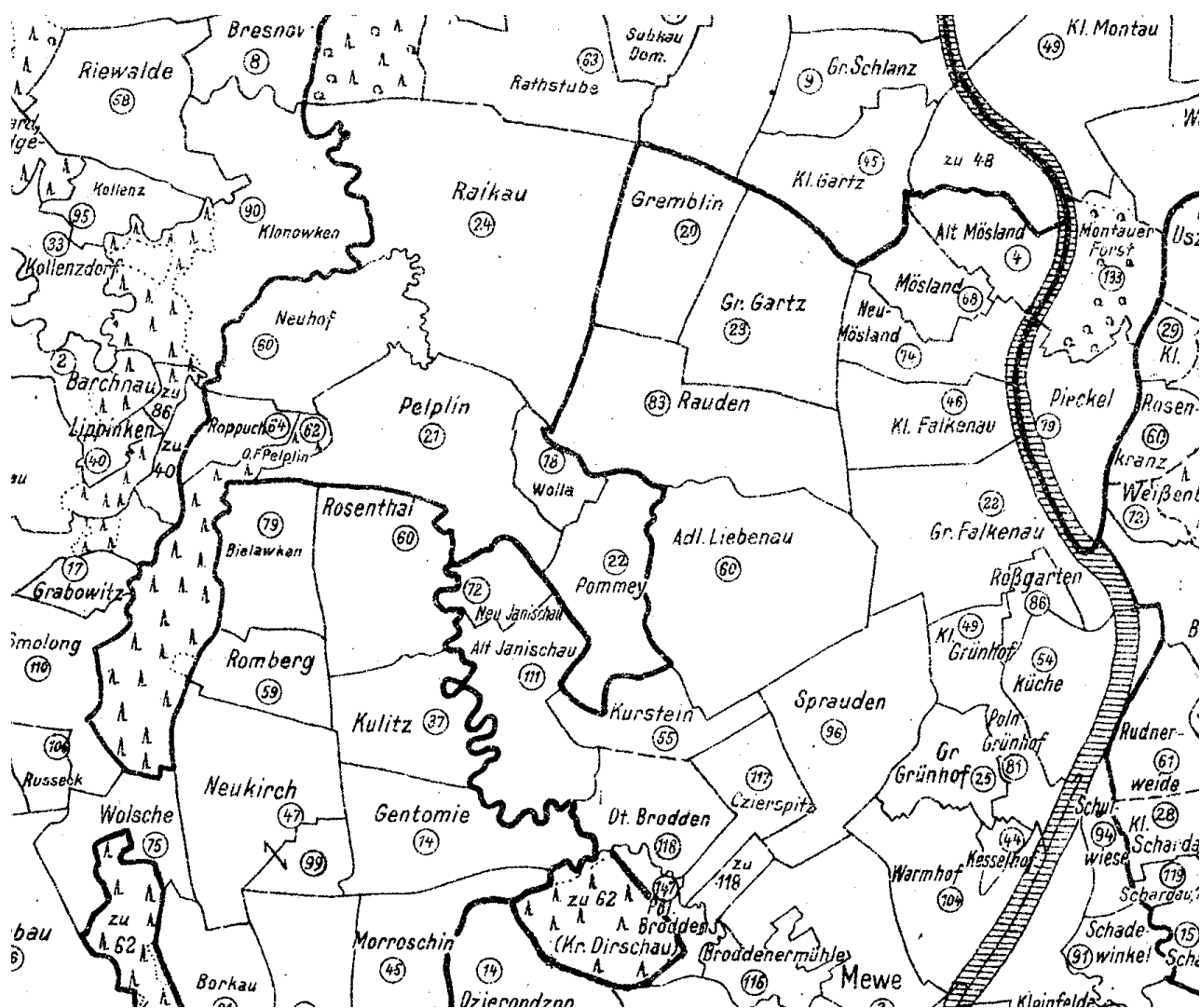
W państwie niemieckim tereny wiejskie tradycyjnie podzielone były na gminy jednostkowe (jednostkowe). Każda większa wieś wraz z przysiółkami stanowiła oddzielną gminę na czele z sołtysem. Folwarki dworskie stanowiły samodzielne jednostki administracyjne na czele z właścicielem gruntów.

Gminy wiejskie były dość małe, często obejmowały tylko jedną wioskę. Dlatego też od lat 30. XIX wieku tworzone tak zwane komisariaty obwodowe (*Distrikts-Amty*) z komisarzem obwodowym na czele. W skład komisariatów wchodziły gminy wiejskie (z sołtysami) i obszary dworskie (z przewodniczącymi). Do kompetencji komisarzy obwodowych wchodziły: czuwanie nad bezpieczeństwem publicznym, przestrzeganie przepisów budowlanych i drogowych, nadzór nad stowarzyszeniami, związkami, handlem, przemysłem, prowadzenie ewidencji ludności, opieka nad ubogimi, współpracy przy organizacji wyborów. Komisarze

obwodowi wykonywali polecenia władz nadrzędnych¹.

Okolice współczesnej gminy Pelplin należały do powiatu tczewskiego, starogardzkiego i kwidzyńskiego (tereny nadwiślańskie) w dawnej prowincji niemieckiej Prusy Zachodnie. Do powiatu kwidzyńskiego należały miejscowości: Gręblin, Rudno, Lignowy Szlacheckie, Janiszewko i Janiszewo oraz miejscowości leżące na wschód od powyższych (bez miejscowości Pomyje). Do powiatu starogardzkiego przynależały miejscowości: Rożental, Kulice, Bielawki i Rombark.

Granica powiatów widoczna jest na poniższej archiwalnej mapie.



Fragment niemieckiej mapy z 1914 roku przedstawiającej podział na gminy wiejskie (*Gemeindegrenzenkarte der Provinzen Westpreussen und Posen und von Ostoberschlesien nach dem Stande vor 1914*).

¹ Wstęp do zespołów archiwalnych akt gminnych, Archiwum Państwowe w Poznaniu.

II RZECZYPOSPOLITA

W wyniku I wojny światowej i pokoju wersalskiego z 1919 roku powiaty tczewski i starogardzki włączono do II Rzeczypospolitej. Początkowo zachowano podział terytorialny (powiatowy) z czasów zaborczych. Powiat kwidzyński w większej części pozostał w państwie niemieckim (Prusy Wschodnie), zatem powołano powiat gniewski z siedzibą w Gniewie. W jego skład włączono wschodnie obszary dzisiejszej gminy Pelplin.

Nr. 37. Piątek. Dnia 6 lutego 1920 roku.

PRENUMERATA:

Kurier Warszawski wychodzi w dni powszednie rano i wieczorem, w niedziele i święta rano. Warunki prenumeraty podane są w nagłówku numeru wieczornego. Oddzielna przedpłata na numer poranny przyjmowana być nie może. Numer pojedynczy wydania porannego lub wieczornego po 50 f.

KURIER WARSZAWSKI

OGŁOSZENIA:

Nadesłane przed tekstem i ogłoszonymi po 15 mk. przed wiadomościami i telegramami po 25 mk. każdorazowo. Reklamy po 7 mk. każdorazowo. Nekrologia po 4 mk. każdorazowo. Ceny rozumiem należy za wiersz pettytowy lub jego miejsce.

Wydanie poranne

Dróg: Borky P. M.	Wśród cięta o godzinie	7 min. 37	Wśród księżycy o godzinie	09 min. 08 pp.	Wtorek: Scholeski P.
Siedzi: Romuła Op.	Zachód	4 . 12	Zachód	07 . 58 p.	Środa: O J. N. M. P.
Niedzi: Jima z Mity.	Wśród dnia godzin	0 . 13	Licz o godzinie 4-jej zrana ciepła stopni	1.	Czwart: Eu. n. J. P.
Poniedział: Ajolorji P. M.	Przybyło	1 . 39			Piątek: J. n. i D. brost.

Jenerał Haller w Pelplinie i Tczewie.

Tczew 5-go lutego. (P. A. T.) — We wtorek odbył jenerał Haller inspekcję frontu pomorskiego. O godz. 8 zrana wyjechał z Torunia do Pelplina, gdzie powitały go tłumy ludności, władze i delegacje z okolicy. Ludność wyrzęła konie przed dworcem i wśród ogólnego entuzjazmu odwieziono jenerała do katedry, którą zwiedził, oprowadzony przez biskupa-sufragana Klundera.

Po zwiedzeniu Pelplina wyjechał do Tczewa, gdzie powitały go również wielkie tłumy i delegacje, wśród nich wielka delegacja polskich robotników kolejowych. Jenerał zwiedził port i słynny most na Wiśle. Na rynku wygłosił jenerał krótkie gorące przemówienie, zakończone ślubowaniem, że wyjścia do morza i kraju naszego nigdy nie oddamy. Ślubowanie powtórzyli wszyscy obecni na rynku i odśpiewali „Rotę” Konopnickiej.

Po defiladzie, wziął jenerał Haller udział w obiedzie, wydanym na jego cześć przez miasto.

00000-0-0
dosygn 09303 / 1926

Rocznik sześćdziesiąty dziewiąty.

Urzędowy Oređownik Kościelny

dla diecezji chełmińskiej.

Nr. 12.

Pelplin, dnia 15 października

1926.

Treść:

- | | |
|--|---|
| 97. Encyklika i rozporządzenie dotyczące się ustanowienia święta Pana N. J. Chrystusa Króla. | 101. Odezwa SS. Karmelitanek z Przemysła. |
| 98. Dotyczy can. 1836 C. I. C. | 102. Wakujące beneficyja. |
| 99. Dotyczy uroczystości na cześć św. Stanisława Kostki. | 103. Walne zebranie Sodalitatis Ignatianae. |
| 100. Na święto św. Stanisława Kostki. | 104. Opłata Oređownika Kościelnego. |
| | 105. Zmiany w duchowieństwie. |

97.

USTANOWIENIE ŚWIĘTA PANA NASZEGO JEZUSA CHRYSZTUSA KRÓLA.

ENCYKLIKA

DO CZCIGODNYCH BRACI PATRJARCHÓW, PRYMASÓW, ARCYBISKUPÓW, BISKUPÓW I INNYCH ORDYNARJUSZÓW W POKOJU I JEDNOŚCI ZE STOLICĄ APOSTOLSKĄ BĘDĄCYCH: O USTANOWIENIU ŚWIĘTA PANA NASZEGO JEZUSA CHRYSZTUSA KRÓLA.

PIUS PAPIEŻ XI

CZCIGODNI BRACIA POZDROWIENIE I APOSTOLSKIE BŁOGOSŁAWIENSTWO.

(Cześć pierwsza)*.

W pierwszej Encyklice, którą w początkach Naszego Pontyfikatu wystosowaliśmy do Biskupów Świata, badaliśmy, jak wiadomo, przyczyny, które przygniotły i podkopały ludzkość. Oświadczyliśmy wówczas otwarcie, że pełnia tych nieszczęść rozlała się na świat cały z tego powodu, iż większość ludzi usunęła Jezusa Chrystusa i najświętsze Jego prawa ze swych obowiązków, ze swego życia, ze swych rodzin i ustroju państwowego. Zaznaczyliśmy, że nadzieja trwałego pokoju między narodami nie zajaśnieje, dopóki jednostki i państwa trwać będą w nieuznawaniu i odrzucaniu panowania nad sobą Zbawiciela. Dlatego też wskazaliśmy na to, iż szukać należy **pokoju Chrystusowego w Chrystusowym królestwie** i oświadczyliśmy,

my, iż dla królestwa Chrystusowego wszystkośmy uczynić gotowi. Dla ustalenia zaś pokoju na silnych podstawach nie widzieliśmy skuteczniejszego lekarstwa ponad odbudowę panowania Bożego.

Tymczasem niemała lepszych czasów zaczęliśmy nadzieję, widząc nowy lub odnawiający się zapal jaki ożywił narody względem Chrystusa i względem jedynego dawcy zbawienia, Kościoła świętego. Stąd też wysnuć było można wniosek, że przygotowuje się i dojrzewa powrót do posłuszeństwa względem Chrystusa u wielu z tych, którzy gardząc panowaniem Jego, niejako wygnańcami się stali Chrystusowego królestwa.

Czyż bowiem uroczysty obchód Miłościwe-

*) Rozdzielenie tekstu na poszczególne części nie mieści się w oryginale; dodaje się je ze względów praktycznych.

Latem 1919 roku powołano województwo pomorskie ze stolicą w Toruniu. Nowe województwo objęła ustawa z dnia 1 sierpnia 1919 roku „o tymczasowej organizacji zarządu byłej dzielnicy pruskiej”².

Polska administracja objęła te obszary na przełomie 1919 i 1920 roku. W pierwszych latach funkcjonowania II Rzeczypospolitej pozostawiono ustrój samorządu terytorialnego z czasów niemieckich. W mocy utrzymano zasadnicze rozwiązanie niemieckiej ustawy gminnej z 3 lipca 1891 roku. Gminę jako jednostkę samorządu i korporację prawa publicznego tworzyła pojedyncza wieś, bez względu na obszar. Poza obszarem gminy tak rozumianej pozostawał obszar dworski - tak zwana gmina dworska. W takiej gminie to właściciel gruntów sprawował administrację na własny koszt i bez udziału mieszkańców obszaru dworskiego.³

Samorząd gminny nadzorowały władze powiatowe - Wydział Powiatowy, czyli samorząd lokalny oraz starosta. Wydziały Powiatowe zatwierdzały ważniejsze uchwały organów gminy. Miały też prawo oceniać akty gminne co do ich legalności i celowości. Podobne uprawnienia posiadał starosta. Gminy wiejskie miały prawo łączyć się ze sobą oraz obszarami dworskimi i miastami w związki celowe o charakterze publicznoprawnym mające na celu realizację większych inwestycji.⁴

W odrodzonej II Rzeczypospolitej w odniesieniu do gmin wiejskich zdemokratyzowano prawa wyborcze. Po 1919 roku w małych gminach liczących do 100 mieszkańców wszyscy pełnoprawni mieszkańcy stanowili zgromadzenie gminne, czyli radę gminy. Prawo głosu posiadali obywatele polscy liczący co najmniej 20 lat i zamieszkujący dany teren przynajmniej od roku. W większych gminach (powyżej 100 mieszkańców) powoływano rady gmin jako organy uchwałodawcze i kontrolujące. Organem zarządzającym pozostał, jak dawniej, sołtys wraz z ławnikami. Wybierano ich na okres trzech lat. Wybór musiał być zatwierdzony przez starostę. Podobnie jak we wcześniejszym okresie, obszary dworskie były wyłączone spod samorządu. Funkcje administracyjne posiadał na tym obszarze właściciel majątku lub wyznaczony przez niego zastępca (zwany przełożonym). Mieli oni te same prawa i obowiązki jak sołtysi i byli zatwierdzani przez starostę⁵.

Pozostawiono także *Distrikts-Amty* przemianowując je na komisariaty obwodowe. Ich uprawnienia były bardzo podobne jak poprzednio. W 1928 roku komisariaty obwodowe uległy likwidacji i w ich miejsce powołano wójtostwa, których granice były bardzo podobne jak

² Dz. Pr.P.P. 1919 nr 64 poz. 385.

³ Korobowicz A, Witkowski W, *Historia ustroju i prawa polskiego, 1772-1918*, Zakamycze 2011, s. 213.

⁴Tamże.

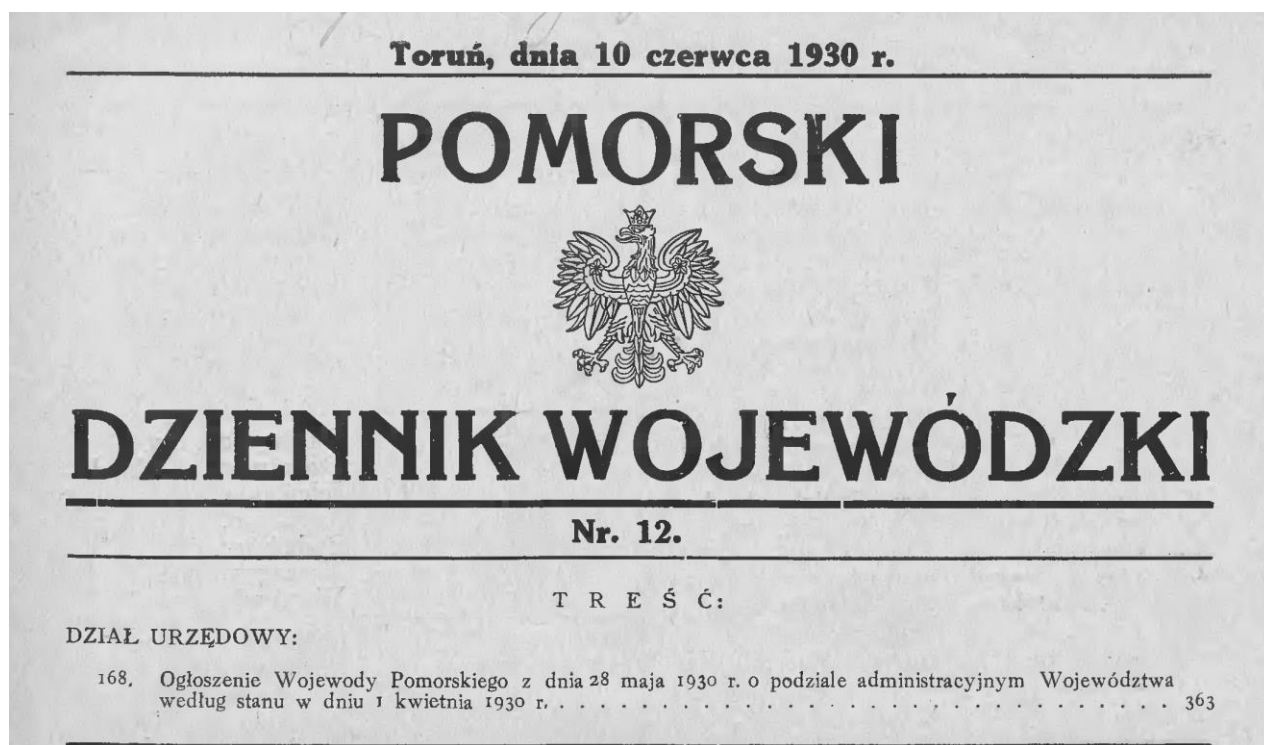
⁵ W. Witkowski, *Historia administracji w Polsce*, Warszawa 2007, s. 345.

komisariatów obwodowych obejmując gminy wiejskie i obszary dworskie. Na ich czele stali wójtowie, którym podlegali sołtysi poszczególnych gmin⁶.

Obszar współczesnej gminy podzielono między wójtostwa: Pelplin, Pelplin Nadleśniczówka i Rajkowy w powiecie tczewskim.

Działy też wójtostwa: Wielkie Lichnowy i Lignowy (Szlacheckie) w powiecie gniewskim oraz Nowa Cerkiew w powiecie starogardzkim.

Na terenie współczesnej gminy Pelplin w latach 20. XX wieku funkcjonowały gminy wiejskie (jednostkowe): Gręblin, Lignowy, Szprudowo, Wielki Garc, Małe Walichnowy, Międzyłęż Folwark, Nowy Międzyłęż, Stary Międzyłęż, Pelplin, Pomyje, Rajkowy, Kulice, *Rozental*, Rombark oraz obszary dworskie: Nowydwór, Ropuchy, Wola i Pelplin Nadleśniczówka.



Naglówek aktu o powołaniu wójtostw w województwie pomorskim

⁶ Wstęp do zespołów archiwalnych akt gminnych, Archiwum Państwowe w Poznaniu.

M i a s t o G d y n i a
stanowiące samoistny powiat miejski.

P o w i a t G n i e w s k i
gmin miejskich 1 — gmin wiejskich 47 — obszarów dworskich 20 — wójtostw 15

Gmina miejska: Gniew.

Wójtostwo	Nazwa gminy wzgl. obsz. dworskiego	Wójtostwo	Nazwa gminy wzgl. obsz. dworskiego
1. Bielsk	Bielsk, ob. dw. Kierwałd, gm. Lipiagóra, gm. Rakówiec, gm. Wyręby, ob. dw.	7. Kopytkowo	Bobrowiec, gm. Kopytkowo, ob. dw. Kościelna Jania, gm. Smętówko, ob. dw. Stara Jania, ob. dw.
2. Brody	Brody, ob. dw. Brodzkie Młyny, ob. dw. Cierzpice, ob. dw. Janiszewo, ob. dw. Janiszewko, gm. Kursztyn, gm.	8. Lignowy	Gręblin, gm. Lignowy, gm. Rudno, gm. Szprudowo, gm. Wielki Garc, gm.
3. Ciepłe	Ciepłe, gm. Kotło, gm. Kuchnia, gm. Małe Gronowo, gm. Polskie Gronowo, gm. Wielkie Gronowo, gm.	9. Nowydwór	Dzierżążno, gm. Gogolewo, gm. Nicponia, gm.
4. Dębowo	Dębowo, ob. dw. Dębowylas, ob. dw. Widlice, ob. dw.	10. Ostrowite	Dąbrówka, gm. Ostrowite, ob. dw. Półwieś, gm. Smarzewo, ob. dw. Smętowo, ob. dw. Wiosło, ob. dw.
5. Fraça	Fraça, ob. dw. Lalkowy, gm. Lalkowy, ob. dw. Włosienica, gm.	11. Janowo	Bursztych, gm. Janowo, gm. Kramrowo, gm. Małe Pólko, gm. Nowe Lignowy, gm.
6. Kozielec	Kozielec, ob. dw. Milewko, gm. Pieniążkowo, gm.	12. Piaseczno	Jeleń, gm. Piaseczko, gm. Tymawa, gm.

Podział na wójtostwa z 1930 roku – powiat gniewski

Wójtostwo	Nazwa gminy wzgl. obsz. dworskiego	Wójtostwo	Nazwa gminy wzgl. obsz. dworskiego
13. Rynkówka	Kamionka, gm. Leśna Jania, gm. Leśna Jania, ob. dw. Rynkówka, gm.	15. Opalenie.	Aplinki, gm. Jaźwiska, gm. Opalenie, gm.
14. Wielkie Walichnowy	Małe Walichnowy, g. Międzyłęż Folwark, g. Nowy Międzyłęż, gm. Rozgarty, gm. Stary Międzyłęż, gm. Wielkie Walichnowy, gm.		

Podział na wójtostwa z 1930 roku – powiat gniewski

P o w i a t T c z e w s k i

gmin miejskich — 1 — gmin wiejskich — 24 — obszarów dworskich — 33 — wójtostw 16

Gmina miejska: Tczew.

Wójtostwo	Nazwa gminy wzgl. obsz. dworskiego	Wójtostwo	Nazwa gminy wzgl. obsz. dworskiego
1. Bałdowo	Bałdowo, gm. Knybawa, ob. dw.	8. Pelplin	Nowydwór, ob. dw. Pelplin, gm. Pomyje, gm. Ropuchy, ob. dw. Wola, ob. dw.
2. Boroszewo	Boroszewo, ob. dw. Bojary, ob. dw. Damaszka, ob. dw. Siwiałka, gm.	9. Pelplin, Nadleśniczówka	Pelplin-Nadleśniczówka, ob. dw.
3. Dalwin	Dalwin, gm. Łukocin, ob. dw. Mieścín, gm. Rukosin, gm. Stanisławie, ob. dw.	10. Rajkowy	Rojkowy, gm.
4. Godziszewo	Godziszewo, gm. Gołębiewko, ob. dw. Rościszewo, ob. dw. Kobierzyn, ob. dw. Szczerbięcín, gm. Turza, gm.	11. Radostowo	Brzusce, gm. Bukowiec, ob. dw. Radostowo, ob. dw. Wielgłowy, ob. dw.
5. Gorzędziej	Czarlin, ob. dw. Gorzędziej, gm. Narkowy, ob. dw.	12. Subkowy	Subkowy, gm. i ob. dw.
6. Łubiszewo	Lubiszewo, gm. Małzewo, gm. Małzewko, ob. dw.	13. Swaróżyn	Goszyn, ob. dw. Liniewko, ob. dw. Swaróżyn, ob. dw. Wędkowy, ob. dw.
7. Miłobądz	Czatkowy, gm. Łądy, gm. Malenin, gm. Miłobądz, gm. Miłobądz, ob. dw.	14. Waćmierz	Gnieszewo, ob. dw. Rokitki, gm. Śliwiny, ob. dw. Waćmierz, ob. dw. Waćmerek, ob. dw.
		15. Wielkie Słońce	Mały Garc, ob. dw. Małe Słońca, ob. dw. Wielkie Słońce, gm.
		16. Zajączkowo	Dąbrówka, gm. Suchostrzygi, gm. Szpegawa, ob. dw. Zajączkowo, ob. dw.

Podział na wójtostwa z 1930 roku – powiat tczewski

Wójtostwo	Nazwa gminy wzgl. obsz. dworskiego	Wójtostwo	Nazwa gminy wzgl. obsz. dworskiego
8. Huta Leśna	Czarna Woda, gm. Huta Leśna, ob. dw. Wieck, gm.	16. Okonin	Huta Starogardzka, gm. Lubiki, gm. Okonin, ob. dw. Studzienica, gm.
9. Jabłowo	Barchnowy, gm. Jabłówko, gm. Jabłowo, ob. dw. Klonówka, ob. dw. Lipinki, gm.	17. Osieczna	Kłanin, gm. Krówno, gm. Osieczna, gm. Osieczno Nadl., ob dw. Osówek, gm. Szlachta, gm. Zdrojno, gm. Zimnezdroje, gm.
10. Kokoszkowy	Kocborowo, ob. dw. Kochanka, ob. dw. Kokoszkowy, ob. dw. Kolińcz Wieś, gm. Kolińcz Dwór, ob. dw. Linowiec, gm. Owidz, ob. dw. Stadnina, ob. dw. Starogard Szl., ob. dw.	18. Pączewo	Czarnylas, gm. Grabowo, gm. Pączewo, gm.
11. Krąg	Krąg, gm. Okole, gm. Żabno, gm.	19. Pinczyn	Pinczyn, gm. Semlin, gm. Semlinek, gm. Semlin leśn., ob dw.
12. Lubichowo	Bietowo, ob. dw. Budy, ob. dw. Lubichowo, gm. Mościska, gm. Zielonagóra, ob. dw.	20. Rokocin	Nowa Wieś, ob. dw. Starylas, ob. dw. Sucumin, ob. dw.
13. Lubichowo Nadleśnictwo	Lubichowo Nadl., ob. dw. Ocypel, gm. Smolniki, gm. Wda, gm. Wdeckj Młyn, ob. dw. Wilczebloto, gm.	21. Skórcz	Skórcz, gm. Wielbrandowo, gm. Wolental, gm.
14. Miradowo	Białachowo, gm. Białachówka, ob dw. Karolewo, gm. Miradowo, ob. dw. Radziejewo, ob. dw.	22. Sumin	Koteże, gm. Płaczewo, ob. dw. Sumin, gm. Szteklin, ob dw.
15. Nowa Cerkiew	Gentomie, gm. Kulice, gm. Nowa Cerkiew, gm. Nowa Cerkiew Dwór ob dw. Olsze, gm. Rombarg, gm. Rozental, gm.	23. Szpegawsk	Ciecholewy, ob. dw. Przeźno, gm. Rywałd, gm. Szpegawsk, ob. dw. Trzczeńsk, gm. Zduny, ob dw.
		24. Zblewo.	Bytonja, gm. Zblewo, gm.

Podział na wójtostwa z 1930 roku – powiat starogardzki

CENA PRENUMERATY:
 W Warszawie (w Administracji, kioskach, kantarach, kioskach) wraz z dodatkiem porannym miesięcznie 5 — zł.
 Dopłata za odosłanie do domu 1 zł 50 gr.
 Na prowincji i do Gdańska 7 zł miesięcznie.
 Z zeszłego 9 zł miesięcznie.
 Numer pojedynczy 20 groszy.
 Kantory „Kurjera Warszawskiego” otwarte są, oprócz niedziel i świąt, od 7 3/4 rano do 7 wiecz.
 Za zmianę adresu 50 groszy.
 Konto pocztowe Nr. 80.
 Przesyłka pocztowa opłaconą tryczalcem.
 Za terminowy druk ogłoszeń i ofert administracja nie odpowiada.

KURJER WARSZAWSKI

ROK SETNY SZÓSTY
 Wydanie wieczorne.

Redaktor naczelny przyjmuje od g. 11 do 12 w poł. Sekretariat czynny od 10 rana do 2 pp. Reklamski redakcja nie zwraca. Adresy: Redakcja (tel. 5-15, 5-16 i 5-18) i kantor główny (105-19, 5-15 i 5-16) Krak. Przedm. 40 Filie: Plac Teatralny 11, tel. 5-17; Praga, Targowa 25, tel. 36-27; Marszałkowska Nr. 51, tel. 80-97; Marszałkowska 108, tel. 28-55 i Żelazna 70, tel. 128-28. Adr. tel. w Warszawie „Warkur”

OGŁOSZENIA:

Za wiersz milim. lub jego wielokrotność.
 Nadesłane przed tekstem 60 groszy; przed wiadom. bieżąc. nad nekrolog i telegr. po 1 zł 20 gr.
 Nad osobistymi 1 zł 30 groszy.
 Osobiste 1 zł 50 groszy.
 Kwadrat wśród drobnych 90 gr. wiersz jednoszpaltowy.
 Nekrologia do 50 wierszy po 10 gr. do 150 wierszy — 50 gr., wyżej — po 15 gr.
 Reklamy po 80 groszy.
 Małe za wyraz 18 gr., pozostałe prace pozostawiane 10 gr.; najmniejsze 10 wyrazów, największe 100 wyrazów.
 Fantazyjne i tabele (bilanse) o 50% drożej.

Z kraju.

† KONSEKRACJA KS. BISKUPA OKONIEWSKIEGO.

Wczoraj, w niedzielę, przed południem odbyła się w katedrze w Pelplinie uroczystość konsekracji nowego biskupa koadjutora djecezji chełmińskiej, ks. Stanisława Okoniewskiego.

Od samego rana napływały do Pelplina liczne delegacje towarzystw i organizacji społecznych, Związku b. powstańców i wojskowych, Związku kresów zachodnich, Czerwonego Krzyża i t. d., które, wspólnie z młodzieżą szkół miejscowych, utworzyły szpaler na drodze z pałacu biskupiego do katedry. Na uroczystość przybyli do Pelplina w imieniu rządu wojewoda pomorski dr. Wachowiak, komisarz jeneralny Rzeczypospolitej polskiej w Gdańsku p. Strasburger, starosta krajowy dr. Wybicki, prezes dyrekcji polskich kolei państwowych w Gdańsku p. Czarnowski, generałowie Skierski i Ładoś z licznym gronem oficerów, arcybiskup Hryniewiecki, biskup Nowowiejski, biskup Łukomski, biskup Łoziński, biskup Hlond i in.

Około godz. 9 zrana biskup nominat ks. Okoniewski wyjechał w towarzystwie zebranych biskupów i przedstawicieli rządu polskiego, reprezentantów wojska i t. d. do katedry, gdzie odbyła się uroczystość konsekracji, której dokonał ks. biskup Nowowiejski.

Po zakończeniu konsekracji starosta krajowy,

dr. Wybicki i b. wiceminister b. dzielnicy pruskiej Janta-Polczyński wręczyli ks. biskupowi Okoniewskiemu chleb i sól.

Po nabożeństwie odbyła się przed ks. biskupem Okoniewskim oraz innymi przedstawicielami episkopatu, władz cywilnych i wojskowych defilada młodzieży szkolnej, towarzystw i organizacji.

Z kolei przedstawiciele rządu, duchowieństwa, wojska, organizacji, towarzystw i związków składali nowemu biskupowi życzenia.

O godz. 2 po południu ks. biskup Okoniewski podejmował w seminarjum duchownym przybyłych na uroczystość gości śniadaniem, w którym wzięło udział z górą 100 osób.

Pierwsze przemówienie wygłosił ks. biskup Nowowiejski, poczem zabrał głos przedstawiciel rządu wojewoda dr. Wachowiak, podkreślając, między innymi, łączność między Kościołem a państwem polskim.

W odpowiedzi przemówił krótko ks. biskup Okoniewski, kończąc okrzykiem na cześć Papieża i Prezydenta Rzeczypospolitej.

W końcu odczytano szereg telegramów, nadesłanych od wszystkich biskupów polskich, ks. biskupa gdańskiego O'Rourkego, kapituł, władz i osób prywatnych.

Podkreślić należy, że ludność miejscowa oraz delegacje, które przybyły z najdalszych zakątków diecezji pomorskiej, witały nowego biskupa nad wyraz serdecznie.

Komisarz jeneralny Rzeczypospolitej polskiej w Gdańsku, p. Strasburger, podczas pobytu swego w Pelplinie, złożył wizytę ks. biskupowi Rosentreterowi i ks. biskupowi Klunderowi. (P. A. T.)

REDAKCJA I ADMINISTRACJA:
BODUENA 2.

Telefony:

Redaktor naczelny 399-45
Sekretarz Redakcji 89-25
Red. osoba 172-22, 49-64 i 117-69
Kierownik administracji 89-01
Admin. i wydz. ogłoszeń 89-39Adres telegraficzny:
EPOKA WARSZAWA

EPOKA

WARUNKI PRENUMERATY
W WARSZAWIE:
Miesięcznie zł. 3.80, z odnośnikiem
zł. 4.50.NA PROWINCJI:
miesięcznie zł. 4.50.ZAGRANICĄ:
miesięcznie zł. 6.—Zmiana adresu 1 zł.
Konto czek. P. K. O. 12580.

— — OPŁATA POZTOWA UISZCZONA RYCZAŁEM. — CENA NUMERU W WARSZAWIE I NA DWORCACH WARSZAWSKICH 20 GROSZY. — —

PAN PREZYDENT NA POMORZU PROGRAM UROCZYSTOŚCI

Ustalony na posiedzeniu komitetu program pobytu p. Prezydenta Rzeczypospolitej na Pomorzu jest następujący:

Do Torunia p. Prezydent przybędzie w niedzielę, dnia 31 lipca, o godz. 20-tej samochodem z Bydgoszczy. Po powitaniu na placu przed dworcem p. Prezydent uda się do mieszkania p. wojewody pomorskiego, gdzie zamieszka. W poniedziałek dnia 1-go sierpnia odbędzie się uroczyste nabożeństwo w kościele św. Jana, poczem nastąpi przyjmowanie delegacji całego Pomorza w gmachu Kartusza. Po śniadaniu, wydanem przez niego, p. Prezydent zwiedzi oficcerską szkołę artylerji, a następnie wyjedzie do Papowa Toruńskiego. Wieczorem odbędzie się obiad, wydany przez wojewodę, następnie przedstawienie galowe w teatrze oraz raut w salach Dworu Artusa.

We wtorek dnia 2 sierpnia p. Prezydent wyjedzie samochodem do Grudzią-

dza, zwiedzając po drodze gospodarstwo pomorskiej izby rolniczej w Dźwierznie i fabrykę Hertzfeld Viktorius w Mniuszkuzku. Do Grudziądza p. Prezydent przybędzie około godz. 12-tej i zwiedzi tam fabryki „Unja“ i „Pepege“, centralną szkołę kawalerji, poczem odjedzie do obozu ćwiczebnego w Grupie. Z Grupy przez Chełmno p. Prezydent powróci do Torunia.

W środę 3 sierpnia wyjedzie p. Prezydent do Pelplina, gdzie zwiedzi katedrę. O godz. 15-tej nastąpi odjazd samochodem do Gdyni. Po dwudniowym pobycie w Gdyni p. Prezydent przybędzie w sobotę 6 sierpnia do Kartuz a następnie do Kościerzyny, wreszcie do Gródka, gdzie zwiedzi elektrownię okręgową. Z Gródka p. Prezydent powróci do Torunia, poczem tego samego dnia o godzinie 20-tej odjedzie pociągiem do Warszawy.

PELPLIN.

Wież i gmina, pow. Tczew, sąd grodzki Tczew, sąd okręgowy Starogard, 3 860 mieszkańców linja kol. Tczew-Laskowice Nadleśnictwo państwowe, Komisarjat obwodowy. Katedra biskupia i kat. Gimnazjum biskupie, seminarjum duchowne. Szpital św. Józefa. Tow. samodzielnych kupców, tow. czeladzi. Targi: w środy i soboty. Jarmarki: 11/1, 24/3, 26/5, 23/6, 20/10, i 17/12, na bydło, konie i trzodę chlewną. Cukrownia fabr. mebli, fabr. wód mineralnych, młyny.

V. g. et comm., distr. de Tczew, trib. urbain Tczew, tr. d'arr-t Starogard, 3 860 habit. ligne de Tczew-Laskowice Administr. des forts, Commiss-t régional. Cathédrale et cath. Gymnase épiscopal, séminaire Hôpital St. Joseph. Soc. des commerc. libres, assoc. des apprentis. Marchés: les mercredis et les samedis Foires: pour bestiaux, chevaux et march., aux porcs: les 11/1, 24/3, 26/5, 23/6, 20/10 et 17/12, sucre, fabr. de meubles, moulins, fabr. d'eaux minérales.

Nacc. gminy (Maire de commune): P. Redziński. Straż ogniowa ochotn. Komendant (Corps des pompiers volont. Commandant): A. Lisowski.

Lekarze (médecins): Fitzek Eug. dr., Mestwina — Ruskiewicz. Edw. dr. (kob. gin), Starogardzka 19.

Lekarze dentyści (médecins dentistes): Bobowski M., Starogardzka — Borkińska Z., Dworcowa.

Lekarze weterynarzy (médecins vétérinaires): Polomski Ludw., Dworcowa.

Właściciele ziemscy (propriétaires fonciers): Szarb Państwa (1201).

Agenci (commiss. en marchand.): Behrendt A., Rynek — Bonus B., Dworcowa.

Akuszorki (sages-femmes): Iglowska L. — Szawcowa H.

Apteki (pharmacies): xPrzygodziński Józ., Mestwina 1.

Banki (banques): xBank Ludowy, Dworcowa 29.

Bednarze (tonneliers): Binkowski D., Starogardzka 2.

Blacharze (ferblantiers): Przybielski B., Sambora.

Bławoty (tissus): x„Bazar” — Malewski F., Dworcowa — Mechliński L., Dworcowa 26a — Mroczek A., Dworcowa 32 — Zagrodnik J.

Budowlane przedsiębiorstwa (entrepr. de constructions): xHollmann J., Starogardzka — Lisowski A., Starogardzka 13.

Bydl — handeł (march. de bestiaux): Orłowski P., Dworcowa 19 — Szydłowski J., Kościuszki 9.

Cieśle (charpentiers): Kamiński F., Kościuszki 37.

Cukrownie (sucreries): x„Pelplin”, Tow. Akc., Dworcowa 16.

Czasopisma (publications périodiques): x„Pielgrzym”, Rynek 1.

Dekarze (coureurs): Czara S., Kościuszki 37 — Gierzewski W.

Drogerje (drogueries): Anczykowski T., Rynek — x„Centralna”, Rynek 1 — „Pod Orłem”, wł. Schwarz E., Dworcowa.

Drukarnie (imprimeries): x„Pielgrzym”, Tow. s. o. p., Rynek 1.

Elektrotechnicy (électriciens): Gwiśdański J., Dworcowa 23 — Reich M., Dworcowa 23.

Elektrotechniczne artykuły (appareillage électrique): Elektrownia Obwodowa, oddz.

Fotograficzne zakłady (photographes): Dzioch L., Dworcowa — Rauchfleisch F., Sambora 1a.

Fryzjerzy (coiffeurs): Brodnicki J., Rynek 6 — Kozłowski W., Dworcowa 26a — Winiński, Kościuszki 38.

Galanterja (mercerie): Kozłowska M., Dworcowa 27.

Garncarze (potiers): Kleinowski J., Dworcowa 29 — Sobek J., Sambora 28.

Hotele (hôtels): „Hotel Prusak”, Podgórna — Lutz O., Dworcowa — „Pelplin”, Dworcowa 30 — „Pod Orłem”, Rynek — „Rohlera”, Rynek 4 — Sikorski — Zawadzki B.

Introligatorzy (relieurs): Kwiatkowski S., Rynek 1.

Kamienniarstwo - rzeźb. zakłady (sculpteurs-statuares): Cichosz M., Podgórna 1 — Kracmer M., Podgórna.

Kapelusze damskie (modes): Reich O., Dworcowa 30.

Kasy pożyczek-oszczęd. (caisses d'empr. et d'épargne): xRudeńska Kasa Pożyczkowa, Dworcowa 22.

Kawiarnie (cafés): Radajewski A. — Sliżewski J., Dworcowa.

Kolonjalne artykuły (épiciers): Böhne W., Rynek 5 — xGłowacki P., Dworcowa 1 — Kozłowski B., Rynek 7 — Majewski F., Kościuszki 7 — Słomska J., Kościuszki.

Kolodzieje (charrons): De-ing St. — Sikorski F., Starogardzka 21.

Kominiarze (ramoneurs): Perzanowski E., Sambora 23.

Korci (bouchers de liège): Kamiński M., Kościuszki 37.

Koszykarze (ranniers): Walter J., Dworcowa 10.

Kowale (forgerons): Lepacki t., Kościuszki 34a — Leppert K., Kościuszki — Pawella M., Kościuszki 37.

Krawcy (tailleurs): Eliszewski F., Sambora 31 — Guziński J., Dworcowa — Kraszewski J., Sambora 18a — Mechliński B., Dworcowa 25 — Neuman F., Sambora 1a — Okonek J., Kościuszki — Potcki I., Starogardzka 5.

Rezmer Beia, Kościuszki — Suchowski F., Starogardzka.

Krawiectwo damskie (couturiers) Borowska M., Kościuszki 37 — Kolodziejska M., Dworcowa 27 — Sikorska A., Kościuszki 25 — Tomaszewska J. i A., Kościuszki 38.

Księgarnie (librairies): x„Księgarnia Pelplin” — Lipiński W., Rynek 5.

Kuchenne naczynia (art. de cuisine): Dahm J., Dworcowa 26 — Gapa P., Rynek 7 — Kręciżewski A., Rynek 5.

Malarze (peintres): Piotrowski R., Kościuszki 6 — Sadowski P., Starogardzka 3/4 — Wiśniewski R., Dworcowa 25.

Moble — fabr. (fabr. de meubles): xHollmann Jan., Starogardzka 9/10.

Mleczarnie (lacteries): x„Pelplin”, Sp. z o. p., Dworcowa 21.

Młyny (moulins): x„Kornhaus”, Stow. Rolniczo-Handlowe, Dworcowa — „Maka”, wł. Płociniak Cz., Starogardzka.

Monterzy (mécaniciens-ajusteurs): Pomierski F., Kościuszki.

Murarze (maçons): Borkowski F., Sambora 13 — Justa T., Kościuszki 38 — Leduchowski F., Kościuszki 2 — Lisewski F., Podgórna 2 — Muntowski B., Kościuszki 34a — Muntowski F., Sambora 13 — Sikorski J., Sambora 1a — Sikorski J., Sambora 8 — Sobota B., Kościuszki 15 — Szule W., Kościuszki 25a.

Obuwie (chaussures): Grucza J., Rynek 5 — Iwanowski P., Dworcowa 1a — xWołoszyk L., Rynek 6.

Ogrodnicze zakłady (horticulteurs): Cymański A., Sambora 18a — Rapior S., Dworcowa 29.

Opal (combustibles): Hasse F.

Piekarnie (boulangers): Hing A., Dworcowa — Radajewski A., Dworcowa 2 — Reiske E., Sambora.

Porady prawne (consultations juridiques): Hennig F., Sambora 1.

Przewoźnicze przedsiębiorstwa (transport): Hasse F. — Weisner J.

Pszczołnictwo (apiculteurs): Homa J., Kościuszki.

Reparacyjne warsztaty (ateliers de réparations): xTow. Rolniczo-Handlowe, Sp. z o. o., Dworcowa.

Restauracje (restaurants): Lutz, Rynek — xNierzwicki W., Kościuszki 12 — Nowak L., Dworcowa — xPrusak T., Podgórna 5 — Reich W., Rynek — Szczebiewski B., Kościuszki 4.

Rezmer T., Starogardzka — Zawadzki B., Dworcowa.

Rolnicze artykuły (prod. agricoles): xPomorskie Stowarzyszenie Rolniczo-Handlowe, Dworcowa 31.

Rzeźnicy (bouchers): Gehrman R., Dworcowa 3 — Gierzewski F., Kościuszki 27 — Grabowski M., Starogardzka 4 — Laniecki J., Dworcowa 29 — Michna K., Rynek 7 — Neistrowski F., Kościuszki 36 — Stelaki J., Sambora 30.

Siodlarze (selliers): Gutkowski Teodor, Dworcowa.

Skóry (cuirs): Schleif F., Kościuszki 11.

Spotywcze artykuły (comestibles): Owicka R. — x„Zgoda”, Sp. z o. p., Rynek 1.

Stolarskie zakłady (entrepr. de menuiserie): Kondziela P., Starogardzka 5 — Rozenke R., Dworcowa — Zyntek J., Dworcowa 20a. Lisewski A., Starogardzka 13.

Stolarze (menuisiers): Czaplewski L., Sambora 18a — Gwizdalski K., Starogardzka 14/15 — Tachritter H., Dworcowa 19a.

Szwacy (cordonniers): Bartoszewski I., Starogardzka 8 — Klin M., Kościuszki 34a — Penner F., Dworcowa 7 — Sikorski J., Kościuszki 35 — Szarmański S., Kościuszki 33 — Szulc J., Dworcowa 25 — Zwoliński F., Starogardzka 5.

Szkło okienne (verres à vitres): Riedger K., Rynek 7 — Rybkowski L., Dworcowa 28.

Ślusarze (serruriers): Felski A. — Goluński J. — Mikowski J. — Szczypiński K.

Tapicerzy (tapissiers): Grucza J., senior — Gutkowski T., Dworcowa 9.

Tartaki (scieries): xHollmann J. (par.), Starogardzka 9/10.

Technicy dentystyczni (mécan. dentistes): Bobowski M., Starogardzka.

Torf (tourbe): Klebowski M.

Tytoniowe wyroby (tabacs): Gehrman Leon, Dworcowa — Mitlewska A., Rynek 7.

Wody mineralne — fabr. (fabr. d'eaux minérales): Szpręga K., Rynek 5.

Zajazdy (auberges): Reich W., Rynek 3.

Zdani (fumistes): Mańkowski B., Sambora 1a.

Zegarmistrzo (horlogers): Cichosz C., Dworcowa 32.

Ziemiopłody (produits du sol): x„Agronomja”, Tow. z o. o., Starogardzka — xCzarnowski M., Dworcowa 8 — xHasse F., Dworcowa 31 — x„Kornhaus”, Tow. Rolniczo-Handlowe, z o. p., Dworcowa 20.

Żelazne wyroby (quincailliers): Bielińscy Bcia — Nadolny B., Dworcowa 14.

Zapis z Księgi Adresowej Polski z 1929 roku⁷

⁷ Księga Adresowa Polski [wraz z Wolnym Miastem Gdańskiem] dla handlu, przemysłu, rzemiosł i rolnictwa, Warszawa 1930, s. 1189.

CREBLIN.

Wies i gmina, V-ge et commune, pow. Gniew, sąd distr. de Gniew, okr. Grudziądz, Gniew, tr. d'arr. 451 mieszk. 66 Grudziądz, 451 (4 km) 66 66 Subkowy, Uprawa buraków cukrowych. Cult. de la betterave à sucre.

Właściciele ziemscy (propriétaires fonciers): Jurkiewicz Leon (108) — Thiel Ber. (115) — Thiel Klara (113) — Witt Otto (108) — Ziehm Alfr. (2^o 2) — Ziehm Eug. (144).

Kolonjalne artykuły (épiciers): Wendt A.

Kowale (forgerons): Kolasiński B.

Mieczarskie zakłady (lâtories): × Ziehm Alf.

Zajazdy (auberges): × Kamrowski M.

WIELKI GARC.

Wies i gmina, V-ge et commune, powiat Gniew, sąd powiatowy trib. de distr. Gniew, sąd Gniew, tribunal d'arr-t Grudziądz, 350 mieszk. 66 66 Pelplin 66 66 Rudno, 66 66 Rudno, 66.

Właściciele ziemscy (propriétaires fonciers): Brzozowski Fryd. (99) — Hacker Eliza (194) — Koppenhagen Ad. (110) — Moeller Erich (79) — Nau Jerzy (164).

Kowale (forgerons): Pulkowski A.

Ogrodnicze zakłady (horticulteurs): Pulkowski T.

Szawcey (cordonniers): Gdaniec H. — Packeizer.

Zajazdy (auberges): × Vosberg K.

SZPRUDOWO.

Wies i gmina, V-ge et commune, powiat Gniew, distr. de Gniew, sąd pow. Gniew, trib. de distr.

sąd okr. Grudziądz, 379 mieszk. 66 66 Gniew. Gniew, tr. d'arr-t Grudziądz, 379 habit. 66 66 Gniew.

Właściciele ziemscy (propriétaires fonciers): Hinz Oskar (56) — Mania Ema (94) — Piotrowski Jul. (94).

Kolonjalne artykuły (épiciers): Wardega J.

Młockarnie — wynajem (location de batteuses): Białkowski P.

Opal (combustibles): Głaza F.

MAŁE WALICHNOWY.

Wies i gmina, V-ge et commune, pow. Gniew, sąd distr. de Gniew, pow. Gniew, sąd trib. de distr. okręgowy Grudziądz, 301 mieszkańców 66 Grudziądz, 301 habit. (8 km) 66 Pelplin 66 66 Walichnowy. Pelplin 66 66 Walichnowy.

Właściciele ziemscy (propriétaires fonciers): Brück Rich. (120) — Dickson Erik (160) — Tgahrt Fr. (94) — Tgahrt Joh. (124).

Wiatrak (moulins à vent): Baldowski J.

Zajazdy (auberges): Baldowski J.

Zapis z Księgi Adresowej Polski z 1929 roku⁸

⁸ Księga Adresowa Polski [wraz z Wolnym Miastem Gdańskiem] dla handlu, przemysłu, rzemiosł i rolnictwa, Warszawa 1930, s. 1189.

MIEDZYŁĘŻ.

Wież i gmina, V-ge et commune, pow. Gniew, sąd pow. Gniew, okr. Grudziądz, 205 mieszkańc. ⊗ ⊗ Pelplin ⊗ ⊗ Walichnowy. distr. de Gniew, trib. de distr. Gniew, tr. d'arr-t Grudziądz, 205 habit. ⊗ ⊗ Pelplin ⊗ ⊗ Walichnowy.

Właściciele ziemscy (propriétaires fonciers): Bonus Kurt (80) — Dirksen Johann (210 i Międzyłęż Nowy 145) — Kröhling Maks (165).
Cegielnie (briqueteries): Dirkom J.
Młocharnie — wznajem (location de balteuses): Weick E.
Nabiał (crémiers): Stutz K.

STARY MIEDZYŁĘŻ.

Wież i gmina, V-ge et commune, powiat Gniew, sąd pow. Gniew, okr. Grudziądz, 220 mieszkańców ⊗ (12 km) ⊗ Pelplin ⊗ ⊗ Walichnowy. Cegielnia. Cegielnicza. distr. de Gniew, trib. de distr. Gniew, tribunal d'arr-t Grudziądz, 220 habit. ⊗ Pelplin (12 km) ⊗ Pelplin ⊗ ⊗ Walichnowy. Briquerie.

Właściciele ziemscy (propriétaires fonciers): Dirksen Jan (400) — Dirksen Konr. (150) — Kröhling M. (370).
Cegielnie (briqueteries): xDirksen J.
Kowale (forgerons): Fichmann.
Nabiał (crémiers): xStulz K.
Wyszynk trunków (spiritueux): xPelcer E.

POMYJE.

Wież i gmina, V-ge et commune, powiat Tczew, sąd pow. Tczew, okr. Starogard, 342 mieszkańc. ⊗ (4 km) ⊗ ⊗ Pelplin. distr. de Tczew, tr. de distr. Tczew, d'arr-t Starogard, 342 habit. ⊗ (4 km) ⊗ ⊗ Pelplin.

Właściciele ziemscy (propriétaires fonciers): Berger Emma (88) — Eichholz Maks. (95) — Hasse Jan (103) — Krüger Maks. (107) — Mania Albin (93) — Słowiński Jan (76).
Kłodziele (charrons): Hillar F.
Wyszynk trunków (spiritueux): Mania A.

Zapis z Księgi Adresowej Polski z 1929 roku⁹

ROŻENTAL.

Wież i gmina, V-ge et commune, pow. Starogard, sąd powiatowy i sąd okręgowy Starogard, 558 mieszkańc. ⊗ (2 km) ⊗ ⊗ Pelplin. Fabrique de cykorji i kawy siód. chicorée et de café de malt.

Właściciele ziemscy (propriétaires fonciers): Błedski Alojzy (76) — Kamorowski Bol. (57) — Sikorski Teof. (53).

Cykorja — fabryki (fabr. de chicorée): xPawlik J.

Kawa siódowa — fabryki (fabr. de café de malt): xPawlik J.
Kolonjalne art. (épiciers): Gryzkiwicz P.

Kłodziele (charrons): Stok H.
Krawcy (tailleurs): Chyla A.
Rzeźnicy (bouchers): Sikorski F.
Skóry (cuirs): Gajdecki F.
Szycacy (cordoniers): Głok J. — Pietryś A.

Wyszynk trunków (spiritueux): Neuman A.

RAJKOWY.

Wież i gmina, V-ge et commune pow. Tczew, sąd pow. Tczew, okr. Starogard, 1223 mieszkańc. ⊗ (4 km) ⊗ Pelplin ⊗ ⊗ Rajkowy. distr. de Tczew, tr. de distr. Tczew, d'arr-t Starogard, 1223 habit. ⊗ (4 km) ⊗ Pelplin ⊗ ⊗ Rajkowy.

Właściciele ziemscy (propriétaires fonciers): Grabowski Mich. (50) — Hillar Franc. (248) — Kłosiński Józ. (88) — Kull Max. (70) — Majewski Konrad (63) — Mania Br. (140) — Mania Klara (83) — Mania Stan. (80) — Mueller Teod. (71) — Ornas Eug. (88) — Sumczyński Bron. (50) — Szola Agniesz. (73) — Szola Franciszek (52) — Wichert br. (50).

Blaszasty (tissus): Czubek Ber.
Kolonjalne towary (épiciers): Zalewska R.

Kłodziele (charrons): Wachowski Józef.

Kowale (forgerons): Dmaj J.
Krawcy (tailleurs): Wachowski St.
Murarze (maçons): Wachowski M.
Piekarze (boulangers): Volkmann W. — Wyszynski J.

Rzeźnicy (bouchers): Switala P.
Stolarze (menuisiers): Falkowski W.
Wyszynk trunków (spiritueux): xRichter B.

KULICE.

Wież i gmina, V-ge et commune, powiat Starogard, sąd pow. Starogard, i sąd okręgowy Starogard, 248 mieszkańc. ⊗ linja kol. Morzeszczyń-Tczew ⊗ ⊗ Pelplin. distr. de Starogard, tr. de distr. Starogard, et trib. d'arr-t Starogard, 248 habit. ⊗ ligne kol. Morzeszczyń-Tczew ⊗ ⊗ Pelplin.

Właściciele ziemscy (propriétaires fonciers): Fiszer Anna (402) — Grabowski Eryk (406) — Nelka Wład. (115).

ROMBARK.

Wież i gmina, V-ge et commune, pow. Starogard, sąd pow. Starogard, okr. Starogard, 406 mieszkańc. ⊗ (4 km) ⊗ Pelplin. distr. de Starogard, trib. de distr. Starogard, et trib.

406 mieszkańc. ⊗ d'arr-t Starogard, ⊗ ⊗ Pelplin. ⊗ ⊗ Pelplin.

Właściciele ziemscy (propriétaires fonciers): Brejski Józ. (121) — Czarnowski Jan (183).

Wyszynk trunków (spiritueux): Włoch W.

⁹ Księga Adresowa Polski [wraz z Wolnym Miastem Gdańskiem] dla handlu, przemysłu, rzemiosł i rolnictwa, Warszawa 1930, s. 1189.

Gmina wiejska Pelplin wyrastała znaczeniem wobec innych sąsiednich gmin. Wystarczy porównać liczbę przedsiębiorstw działających w Pelplinie i sąsiednich gminach. Dodatkowo Pelplin stanowił ważny ośrodek w administracji kościelnej. Z dniem 1 stycznia 1931 roku Pelplin uzyskał prawa miejskie¹⁰. Prawa miejskie opierały się jeszcze na przepisach niemieckich z niewielkimi zmianami.

669.

ROZPORZĄDZENIE RADY MINISTRÓW

z dnia 12 listopada 1930 r.

o zaliczeniu gminy wiejskiej Pelplin w powiecie tczewskim, województwie pomorskim w poczet miast.

Na podstawie § 1 ust. 2 ordynacji wiejskiej dla siedmiu wschodnich prowincyj z dnia 3 lipca 1891 r. (Zb. ust. pr. str. 233) oraz art. 14 ustawy z dnia 23 czerwca 1921 r. o wprowadzeniu dekrétów, ustaw sejmowych i rozporządzeń Rządu oraz o dalszem uzgodnieniu ustawodawstwa na obszarze b. dzielnicy pruskiej (Dz. U. R. P. Nr. 75, poz. 511) zarządza się co następuje:

§ 1. Gminę wiejską Pelplin w powiecie tczewskim, województwie pomorskim, zalicza się do rzędu miast i zezwala się na przyjęcie przez nią ustroju i rządzenie się według przepisów ordynacji wiejskiej dla sześciu wschodnich prowincyj z dnia 30 maja 1853 r. (Zb. ust. pr. str. 261), zmienionej częściowo rozporządzeniem Ministra b. dzielnicy pruskiej z dnia 12 sierpnia 1921 r. (Dz. U. R. P. Nr. 71, poz. 490).

§ 2. Wykonanie rozporządzenia niniejszego porucza się Ministrowi Spraw Wewnętrznych.

§ 3. Rozporządzenie niniejsze wchodzi w życie z dniem 1 stycznia 1931 r.

Prezes Rady Ministrów: *J. Piłsudski*

Minister Spraw Wewnętrznych: *Sławoj Składkowski*

¹⁰ Dz. U. 1930, nr 86 poz. 669.

Zasłużony awans 800-letniego Pelplina

4-tysięczna „wieś” stolicą bisupa chełmińskiego

Rada ministrów uchwaliła na ostatnim posiedzeniu rozporządzenie, na mocy którego wieś Pelplin w woj. pomorskiem zaliczona została do rzędu miast i otrzymała prawo rządzenia się, oraz ustrój oparty na podstawie ordynacji miejskich.

Na mapie Rzeczypospolitej przybyło zatem nowe miasto. Pelplin jednak tylko w roli miasta może uchodzić za młody, sama nazwa bowiem i miejscowość na leżą do najstarszych w Polsce.

Już kroniki 1200 r., a więc wtedy, gdy nie istniała jeszcze nazwa Warszawy, znają Pelplin. Była to miejscowość znaczna

i znana. Tylko dziwne koleje losu sprawiły, że Pelplin był aż do dzisiaj „wsią”, oryginalną zresztą bardzo.

„Wieś” ta położona bowiem przy tak ważnym szlaku, jak Gdańsk — Warszawa, liczy 4000 mieszkańców, posiada oddawna brukowane ulice i chodniki, z których niejedno 40-tysięczne miasto mogłoby jej pozazdrościć, dwu, trzy i czteropiętrowe kamienice, gmachy historyczne,

trzy rynki i plac sportowy, elektrownię, dostarczającą prądu na trzy powiaty, mleczarnię parową i cukrownię, w której pracuje 500 robotników.

Owa niezwykła wieś jest od stulecia rezydencją biskupa chełmińskiego, posiada seminarjum duchowne, gimnazjum 8-klasowe i jeden z najwspanialszych zabytków polskiej architektury — cudowną katedrę gotycką z organami, z którymi organy ka-

tedralne warszawskie, czy wawelskie nawet równać się nie mogą. Są one takim cudem, jak słynne na świa cały organy w klasztorze w Oliwie pod Gdańskiem.

Pomimo to Pelplin, tak bogaty w zabytki przeszłości i potężne warsztaty pracy, był dotychczas „gminą wiejską”, rządzoną i gospodarowaną według ordynacji gminnej, krepującej go w możliwościach rozwojowych.

Nowe rozporządzenie stworzyło nowy okres w życiu tego grodu, mającego za sobą 8 wieków historii i umożliwiło mu szeroki rozwój gospodarczy.

„AMERYKANKA”
KANAPA — ŁÓŻKO



Zdjęcie z lat 30. XX wieku (Biblioteka Polona)

Kurier Polski

WARUNKI PRENUMERATY: miesięcznie w Warszawie zł. 3.00, z odnośnikiem do domu zł. 4.00, na prowincji zł. 3.00, kwartalnie zł. 8, zagranicą zł. 7.00, kwartalnie zł. 20. Konto P. K. O. Nr. 25533.

Redakcja i Administracja: Warszawa, ul. Tamka 46. Telefony Redakcji: Sekretariat 699-95. Redakcja dzienna i nocna 294-11. Telefony Administracji: Dyrektor Wydawnictwa 775-14, Prenumerata i Buchalterja 647-25, Wydział Ogłoszeń 294-09.

CENY OGŁOSZEŃ: Za miejsce wysokości 1-go milimetra przez szerokość jednej spacji (układ 5 spacjiowy): przed tekstem — zł. 1, komunikaty i wzmianki w tekście — zł. 1, ogłoszenia w tekście — gr. 60, za tekstem — gr. 40, nekrologi do 50 wierszy — gr. 15, od 50 wierszy — gr. 35, lekarskie gr. 25, drobne za wyraz gr. 20, posady i prace (poszukiwane) gr. 5. Ogłoszenia fantazyjne, bilanse i zastrzeżone miejsca o 50% drożej.

№ 214

Warszawa, Czwartek 4 sierpnia 1932 roku

Rok XXXV

P. Prezydent R. P. zwiedził urządzenia miejskie w Gdyni Wizyta w obozie harcerskim

GDYNIA, 3.8. PAT. — P. Prezydent Rzeczypospolitej w czwartym dniu swego pobytu w Gdyni zwiedził miasto i urządzenia miejskie.

W miejskich zakładach elektrycznych dyrektor inż. Biliński informował P. Prezydenta o elektryfikacji miasta.

Na Kamiennej Górze przy krzyżu referował P. Prezydentowi projekt Bazyliki inż. Łęgowski.

O zabudowaniu miasta mówił komisarz rządu Zabierzowski oraz znany z czasów powszechnej wystawy krajowej urbanista i budowniczy inż. architekt Miller.

Następnie P. Prezydent udał się na molo rybackie do studni Imhofa, najlepiej urządzonej w Polsce stacji oczyszczania ścieków. Tam inż. Michalski referował P. Prezydentowi sprawę kanalizacji i wodociągów.

Następnie P. Prezydent odpłynął do portu wojennego.

O godz. 14.20 P. Prezydent odjechał samochodem z Oksywia na jezioro Garczyńskie, Kompanja honorowa sprezentowała broń, orkiestra odegrała hymn państwowy, a z okrętu „Bałtyk“ oddano salut armatni — 21 strzałów.

Nad jeziorem Garczyńskim rozłożony jest wśród lasów obóz zlotu wodnego harcerzy i obóz harcerzy pomorskich. P. Prezydent przybył o godz. 16-ej. Natychmiast na maszt obozu wciągnięto flagę państwową. Przewodniczący związku harcerstwa polskiego, dr. Grażyński, oraz główny kwatermistrz Olbromski, powitali dostojnego gościa i złożyli mu raport. Na pozdrowienie P. Prezydenta odpowia-

dali harcerze okrzykiem „Czuwamy Panie Prezydencie“.

P. Prezydent w otoczeniu generalicji przyjął defiladę, w której wzięło udział przeszło 1500 harcerzy. Zkolei odbyły się efektowne popisy i ewolucje kajaków na jeziorze.

P. Prezydent zwiedził następnie obóz zlotu chorągwi pomorskiej. Tu

powitał go przewodniczący okręgu pomorskiego harcerstwa gen. Paślowski. Komendant chorągwi złożył raport.

Po zwiedzeniu obozu P. Prezydent wyjechał samochodem do Pelplina. Wieczorem P. Prezydent udał się na przyjęcie, które wydał na jego cześć ksiądz biskup Okoniewski.

Odwołanie bar. v. Rintelena

Mimo odparcia zażalenia rząd polski utrzymuje swój protest

BERLIN, 3.8. PAT. „Deutsche Allgemeine Zeitung“ zapowiada, że niemiecki charge d'affaires von Rintelen zostanie z Warszawy odwołany. Według dziennika, odwołanie to jednak nastąpić ma na „podstawie już wcześniej wydanych dyspozycji“. Rintelen miał jakoby przed kilku tygodniami zostać powołany do Urzędu Spraw Zagranicznych w Berlinie i wówczas już desygnować miano jego następcę, radcę legacyjnego Schliepa. Dyspozycji tych w obecnej chwili nie można było już cofnąć, podkreśla dziennik.

BERLIN, 3.8. PAT. — Powołując się na miarodajne czynniki, berlińska prasa popołudniowa potwierdza wiadomość o odwołaniu niemieckiego charge d'affaires Rintelena.

Dzienniki zgodnie podkreślają, że odwołanie było już dawniej postanowione i tylko dzięki przypadkowemu zbiegowi okoliczności zbliżyło się ze znanym incydentem.

wołanie Rintelena powinno być niezwłocznie zostać cofnięte, aby nie pozostawić Polakom żadnej podstawy do przypuszczenia, iż na stąpiło ono w związku z incydentem i że zachowanie się niemieckiego charge d'affaires nie znalazło aprobaty w Berlinie.

*

Urzędowo komunikują:

Wobec różnicy poglądów co do oceny strony prawnej incydentu, wywołanego przez charge d'affaires w Warszawie, p. von Rintelena, jaka wyłoniła się podczas wtorkowej demarche posła polskiego w Berlinie, u ministra Neuratha, poseł polski w Berlinie złożył wczoraj w Urzędzie Spraw Zagranicznych notę, w której stwierdza, że rząd polski nie wdaje się w obecnej chwili w dyskusję co do zasięgu eksterytorjalności dyplomatycznej, natomiast musi się zastrzec przeciwko obrażającemu uczucia narodowe sposobowi, w jaki p. von Rintelen usunął flagę polską. Rząd polski utrzymuje więc swój zało-

Z dniem 1 kwietnia 1932 roku zlikwidowano powiat gniewski i podzielono jego obszar między powiaty tczewski i starogardzki. Dodatkowo część miejscowości z powiatu starogardzkiego przyłączono do powiatu tczewskiego (Rożental i okolice)¹¹. W ten sposób wszystkie miejscowości współczesnej gminy Pelplin należały do jednego powiatu:

19.

ROZPORZĄDZENIE RADY MINISTRÓW

z dnia 21 grudnia 1931 r.

w sprawie zniesienia powiatu gniewskiego oraz zmiany granic niektórych powiatów na obszarze województwa pomorskiego.

Na podstawie art. 104 rozporządzenia Prezydenta Rzeczypospolitej z dnia 19 stycznia 1928 r. o organizacji i zakresie działania władz administracji ogólnej (Dz. U. R. P. Nr. 11, poz. 86) zarządza się co następuje:

§ 1. Znosi się powiat gniewski w województwie pomorskiem.

§ 2. Należące do zniesionego powiatu gniewskiego gminy: Aplinki, Burztych, Ciepłe, Dzierżązna, Gniew, Gogolewo, Grębin, Janiszewko, Janowo, Jazwiska, Jeleń, Kierwałd, Kotło, Kramrowo, Kuchnia, Kursztyn, Lignowy szlacheckie, Lipiagóra, Małe Gronowo, Małe Pólko, Małe Walichnowy, Międzyłęź Folwark, Nicponja, Nowe Lignowy, Nowy Międzyłęź, Opalenie, Piaseczno, Polskie Gronowo, Rakowiec, Rozgarty, Rudno, Stary Międzyłęź, Szprudowo, Tymawa, Wielkie Gronowo, Wielkie Walichnowy, Wielki Garc i obszary dworskie: Bielsk, Brody, Brodzkie Młyny, Cierzpice, Janiszewo, Wyręby — włącza się do powiatu tczewskiego w województwie pomorskiem, zaś gminy: Bobrowiec, Kamionka, Kościelna Jania, Lalkowy, Leśna Jania, Rynkówka i obszary dworskie: Fraça, Kopytkowo, Lalkowy, Leśna Jania, Smętowo, Smętówko, Stara Jania — do powiatu starogardzkiego w temże województwie,

a gminy: Dąbrówka, Milewko, Pieniążkowo, Półwieś, Włosiennica i obszary dworskie: Dębowo, Kozielec, Ostrowite, Smarzewo — do powiatu świeckiego w temże województwie.

§ 3. Z powiatu starogardzkiego w województwie pomorskiem wyłącza się gminy: Gaśiorki, Gentomie, Królówlas, Kulice, Morzeszczyn, Nowa Cerkiew, Olsze, Rombark, Rożental, Rzeżęcín, oraz obszary dworskie: Borkowo, Nowa Cerkiew i włącza się je do powiatu tczewskiego w temże województwie.

§ 4. Z powiatu świeckiego w województwie pomorskiem wyłącza się gminy: Bładzim, Cisiny, Lińsk, Lubiewice, Lubiewo, Ludwichowo, Mukrz, Suchom, Trzebciny, Zdroje, Zielonka, oraz obszary dworskie: Niemieckie Okoniny, Trzebciny, Wierzchlas — i włącza się je do powiatu tucholskiego w temże województwie.

§ 5. Z powiatu lubawskiego w województwie pomorskiem wyłącza się gminy: Dębień Grady, Gronowo, Groszki, Hartowiec, Jęglja, Kiełpiny, Kopania-rze, Naguszewo, Ostaszewo, Rumian, Rybno, Truszczyny, Trzcin, Wery, Zarybinek, oraz obszary dworskie: Hartowice, Kostkowo, Rynek, Straszewy, Wasioły i włącza się je do powiatu działdowskiego w temże województwie.

§ 6. Z powiatu brodnickiego w województwie pomorskiem wyłącza się gminy: Belkę, Boleszyn, Bryńsk, Jamielnik, Jeleń, Klonowo, Koty, Kowaliki, Lidzbark, Miłostaj, Nowydwór, Podcibórz, Słup, Tarczyn, Wąpiersk, Zalesie, oraz obszary dworskie: Bryńsk szlachecki, Chełsty, Czekanówko, Wlewsk i włącza się je do powiatu działdowskiego w temże województwie.

§ 7. Wykonanie niniejszego rozporządzenia porucza się Ministrowi Spraw Wewnętrznych.

§ 8. Rozporządzenie niniejsze wchodzi w życie z dniem 1 kwietnia 1932 r.

Prezes Rady Ministrów: *A. Prystor*

Minister Spraw Wewnętrznych: *Bronisław Pieracki*

Dz. U. 1932 nr 3 poz. 19.

¹¹ Dz. U. 1932 nr 3 poz. 19.

Miasta Gminy wiejskie Obszary dworskie <i>Villes Communes rurales Terrains domaniaux</i>	Powierzchnia ogólna <i>Superficie générale</i>	Powierzchnia użytków rolnych <i>Superficie des terres en utilisation agricole</i>		Liczba bu- dynków mieszkalnych <i>Nombre de bâtimens d'habitation</i>		Liczba ludności obecnej <i>Nombre de la population présente</i>	
		ogó- łem <i>total</i>	w tem grun- tów ornych dont <i>terres ara- bles</i>	30.IX	9.XII	30.IX	9.XII
				1921	1931	1921	1931
		km ²					
Warlubie . . .	63,45	4,77	1,95	20	19	131	143
Wątrobowo . .	1,07	1,01	0,80	18	18	128	113
Wery	5,69	5,00	4,64	9	11	151	135
Zalesie Szla- checkie	2,69	.	.	9	6	51	68
Żur	1,32	1,10	0,96	18	18	147	137
Żurowo	0,28	0,27	0,22	2	2	14	12
Powiat tczewski — Arrondissement de Tczew							
Miasta — Villes							
Tczew	24,01	.	.	917	1 127	16 251	22 728
Gniew	7,65	.	.	318	360	3 131	3 639
Pelplin	10,78	.	.	194	227	3 612	4 185
Gminy wiejskie Communes rurales							
Aplinki	3,09	2,94	1,99	23	25	157	175
Bałdowo	5,56	5,47	5,01	24	22	279	359
Brzusce	8,11	7,29	7,14	48	56	476	625
Buraztych . . .	16,23	10,23	0,17	21	20	133	116
Ciepłe	7,15	4,92	3,80	22	20	188	192
Czatkowy . . .	4,52	2,41	1,66	23	24	182	155
Dalwin	6,54	5,85	5,16	49	72	388	397
Dąbrówka . . .	4,56	4,26	3,12	26	27	299	350
Dzierżąno . . .	7,86	6,60	5,97	52	49	527	532
Gąsiorki	7,34	6,80	5,86	67	64	562	518
Gętomie	6,54	5,66	5,01	39	40	375	377
Godziszewo . .	7,87	6,74	6,22	65	64	472	506
Gogolewo	9,25	8,32	7,23	79	81	711	760
Gorzędziej . . .	8,54	7,98	7,22	39	41	422	393
Gręblin	6,60	6,11	5,48	30	29	451	403
Janiszewko . . .	2,40	2,29	1,92	16	18	189	228
Janowo	3,70	2,88	2,44	39	40	257	337
Jaźwiska	7,41	6,60	4,97	132	134	780	915
Jeleń Królewski	7,23	6,35	5,98	98	99	659	704
Kierwałd	4,47	4,35	3,97	57	56	411	339
Kotło	0,79	0,67	0,61	7	7	52	72
Kramrowo	1,22	1,13	1,02	5	4	59	46
Królówlas . . .	7,84	7,28	6,74	35	38	315	352
Kuchnia	5,38	3,73	2,00	15	15	156	136
Kulice	5,62	5,00	4,33	17	14	248	243
Kursztyn	6,50	5,81	5,57	15	11	163	156
Lądy	3,41	3,07	0,71	5	11	37	63
Lignowy	13,21	11,63	10,30	52	66	660	673
Lipia Góra . . .	10,98	9,53	8,01	48	46	488	420
Lubiszewo . . .	6,41	5,82	5,06	40	45	407	567
Malenin	6,04	5,75	4,91	48	46	468	535
Małe Gronowo .	1,93	1,85	1,73	7	8	96	82
Małe Pólko . . .	2,25	1,66	1,53	6	6	47	53
Małe Wali- chnowy	4,78	4,42	3,14	26	23	300	313

Spis powszechny z 1931 roku (Skorowidz gmin Rzeczypospolitej Polskiej, ludność i budynki, województwa zachodnie Warszawa 1933, s. 80)

Miasa Gminy wiejskie Obszary dworskie <i>Villes Communes rurales Terrains domaniaux</i>	Powierzchnia rolnych <i>Superficie des terres en utilisation agricole</i>			Liczba budynków mieszkalnych <i>Nombre de bâtiments d'habitation</i>		Liczba ludności obecnej <i>Nombre de la population présente</i>		Miasa Gminy wiejskie Obszary dworskie <i>Villes Communes rurales Terrains domaniaux</i>	Powierzchnia rolnych <i>Superficie des terres en utilisation agricole</i>			Liczba budynków mieszkalnych <i>Nombre de bâtiments d'habitation</i>		Liczba ludności obecnej <i>Nombre de la population présente</i>	
	<i>Superficie générale</i>	w tem ogółem gruntów ornych dont terres arables		30.IX 1921	9.XII 1931	30.IX 1921	9.XII 1931		<i>Superficie générale</i>	w tem ogółem gruntów ornych dont terres arables		30.IX 1921	9.XII 1931	30.IX 1921	9.XII 1931
		total	total							total	total				
km ²							km ²								
Małzewo . . .	5,41	5,15	4,71	33	33	274	246	Bukowiec . . .	5,78	0,22	0,18	1	2	8	18
Mieścín . . .	4,15	3,93	3,28	22	25	218	358	Cierzpice . . .	1,76	1,57	1,05	9	9	136	168
Międzyłęż . . .	2,93	2,85	2,55	15	15	201	203	Czarlin . . .	5,76	5,32	5,09	21	20	311	277
Miłobądz . . .	7,39	6,91	5,34	58	57	606	643	Damaszka . . .	4,50	3,31	2,85	8	23	109	165
Morzyszczyn . . .	6,78			33	30	438	390	Gnieszewo . . .	5,40	4,93	4,80	13	11	210	303
Nicponia . . .	5,96	5,46	2,52	41	41	301	303	Gołębiewko . . .	2,87	2,77	2,64	13	25	138	177
Nowa Cerkiew . . .	7,82	7,42	6,68	76	64	854	785	Goszyn . . .	5,18	4,58	3,96	7	7	83	91
Nowe Lignowy . . .	1,00	0,97	0,92	11	13	90	83	Janiszewo . . .	6,79	5,69	4,79	16	19	261	223
Nowy Międzyłęż . . .	4,08	3,38	2,92	26	23	186	190	Knybawa . . .	1,78	1,72	1,29	8	11	102	89
Olse . . .	4,30	3,88	2,48	24	24	195	206	Kobierzyn . . .	2,70	1,57	1,26	7	11	74	70
Opalenie . . .	5,34	4,93	4,56	133	129	900	975	Liniewko . . .	3,42			4	5	70	53
Piasieczno . . .	9,94	9,50	8,85	175	175	1 131	1 210	Lukocin . . .	5,10	5,00	4,70	17	17	209	179
Polskie Gronowo . . .	2,29	1,73	1,25	48	49	275	279	Mała Słońca . . .	10,07	8,20	5,90	30	29	388	362
Pomyje . . .	5,77	5,50	5,32	20	20	342	237	Mały Garc . . .	5,97	5,50	5,07	18	17	299	263
Rajkowy . . .	19,83	16,66	15,47	124	140	1 310	1 338	Małzewko . . .	3,92	3,66	3,48	8	6	198	141
Rakowiec . . .	8,48	7,45	6,88	113	120	725	846	Miłobądz . . .	2,02	1,82	1,24	4	18	72	145
Rokitki . . .	7,93	6,71	5,11	34	36	410	557	Narkowy . . .	1,45	1,40	1,15	10	9	205	191
Rombark . . .	8,48	7,85	7,15	22	47	406	522	Nowa Cerkiew . . .	2,00	1,96	1,77	3	13	67	222
Rozgarty . . .	2,60	2,00	1,10	16	16	85	95	Nowydwór . . .	6,78	6,53	5,79	11	11	238	203
Rożental . . .	7,09	6,33	5,85	65	70	556	798	Nadleśnictwo . . .	12,28	0,45	0,35	5	5	25	35
Rudno . . .	10,60	9,81	9,24	46	49	653	610	Radostowo . . .	6,19			28	23	519	419
Rukosin . . .	2,56	2,43	2,29	17	17	176	173	Ropuchy . . .	2,18	2,03	1,90	4	13	80	82
Rzętecín . . .	7,62	95%	87%	55	55	575	647	Rościszewo . . .	2,11	2,00	1,63	10	17	136	100
Siwiółka . . .	3,83	3,32	2,83	45	45	288	339	Stanisławie . . .	5,58	5,52	5,18	9	8	213	179
Stary Międzyłęż . . .	3,39	2,60	1,84	25	25	220	245	Subkowy . . .	2,57			8	17	143	167
Subkowy . . .	12,61	11,97	11,37	101	100	1 199	1 216	Swarożyn . . .	13,36			42	49	567	563
Suchostrzygi . . .	5,48	4,23	3,49	47	52	799	1 051	Szpełgawa . . .	2,70	2,30	1,50	10	9	135	74
Szczerbiecín . . .	4,68	4,35	3,75	36	34	244	238	Słiwin . . .	3,98	3,80	3,39	10	28	164	232
Szprudowo . . .	9,44	8,77	8,31	37	41	370	387	Waćmerek . . .	3,87	2,07	1,94	10	9	146	133
Turze . . .	6,24	5,26	4,44	47	46	382	388	Waćmierz . . .	7,48	6,01	5,37	17	29	303	282
Tymawa . . .	10,98	8,72	7,90	63	69	488	502	Wędkowy . . .	6,40			8	7	116	107
Wielka Słońca . . .	4,89	4,60	4,28	19	19	210	191	Wielgłowy . . .	4,15	3,59	3,45	7	12	161	143
Wielkie Gronowo . . .	3,10	2,90	2,68	23	22	292	192	Wielkie Wyreby . . .	5,22	4,26	3,67	13	19	176	195
Wielkie Walichnowy . . .	8,64	7,22	6,00	51	49	586	566	Wola . . .	1,92	1,77	1,67	6	6	85	95
Wielki Garc . . .	8,65	8,22	7,46	24	25	357	382	Zajączkowo . . .	4,55	4,37	2,77	12	11	203	194
Miasto Toruń — Ville de Toruń															
Toruń (m.-d.) . . . 36,41 . . . 2 277 2 740 139 424 54 280															
Powiat toruński — Arrondissement de Toruń															
Miasa — Villes															
Chełmża . . . 20,13 . . . 521 572 10 698 11 098															
Podgórz . . . 8,29 . . . 211 270 3 232 4 658															
Gminy wiejskie Communes rurales															
Bielczyny . . . 4,89 4,68 4,14 46 48 382 365															
Bierzgłowo . . . 17,91 10,87 9,18 84 109 691 755															
Biskupice . . . 9,26 8,77 8,65 56 77 450 582															
Bogusławki . . . 1,27 1,23 1,21 24 22 158 160															

Spis powszechny z 1931 roku (Skorowidz gmin Rzeczypospolitej Polskiej, ludność i budynki, województwa zachodnie Warszawa 1933, s. 81)

Dopiero w latach 1933-1934 ujednolicono ustrój administracji lokalnej w całej Polsce, do tej pory funkcjonowały bowiem różne systemy odziedziczone po państwach zaborczych.

Zmiany objęły zarówno miasta jak i tereny wiejskie. Według nowych norm prawnych rada miejska liczyła w małych miastach 12 radnych, w miastach liczących od 5 do 10 tysięcy mieszkańców 16 radnych i następnie proporcjonalnie, aż do 72 radnych¹². Rada miejska stała się organem wyłącznie stanowiącym. Utworzono nowy organ wykonawczy w postaci zarządu miejskiego z burmistrzem na czele, wybieranym przez radę miejską. Kolegium członków zarządu gminy nosiło nazwę magistratu. W skład magistratu wchodził: burmistrz, wiceburmistrz i ławnicy¹³. To właśnie burmistrz stał się kierownikiem całej administracji i gospodarki miejskiej. W zarządach miejskich (magistrat, urząd miasta) występowały następujące działy: ogólno-organizacyjny, finansowo-budżetowy, gospodarki miejskiej oraz administracyjny (dla spraw poruczonych przez państwo).

Największą zmianą na terenach dawnych zaborów pruskiego i austriackiego było zlikwidowanie tradycyjnych gmin jednostkowych na rzecz gmin zbiorowych - podobnych do dawnego zaboru rosyjskiego. Gminy takie obejmowały po kilka lub kilkanaście wsi, a nie jak do tej pory jedną dużą wieś i przysiółki.

Według nowej ustawy gminnej *o częściowej zmianie ustroju samorządu terytorialnego*¹⁴ z 23 marca 1933 roku funkcje uchwałodawcze przejęła całkowicie rada gminy. Wyboru radnych dokonywało kolegium, złożone z delegatów rad gromadzkich, sołtysów i podsołtysów wszystkich gromad. Istniał cenzus wieku przy prawie wyborczym czynnym - 25 lat (wcześniej 21) i w prawie wyborczym biernym wynoszący 30 lat (wcześniej 25). W gminach do 5000 mieszkańców radnych było 12. Kadencja radnych wynosiła 5 lat. Częściami składowymi gmin stały się gromady, często wywodzące się z dawnych gmin jednostkowych.

W gromadach organem uchwałodawczym było zebranie gromadzkie. Zbierało się pod przewodnictwem sołtysa lub jego zastępcy (podsołtysa). Podejmowało uchwały dotyczące danej gromady (np. kwestie majątkowe), wybierało sołtysa i jego zastępcę na 3-letnie kadencje. Wybrani musieli mieć ukończone 30 lat. Zebranie gromadzkie wybierało radnych gromadzkich w liczbie od 12 do 30. Organem wykonawczym gromady był sołtys oraz jego zastępca. Wybory zatwierdzał starosta powiatowy. Do sołtysa należało kierowanie sprawami gromady, zarządzanie majątkiem, reprezentowanie gromady na zewnątrz. Przewodniczył on także

¹² Dz. U. 1933, nr 35, poz. 294.

¹³ Tamże.

¹⁴ Tamże.

zebraniom. Należały też do niego sprawy bezpieczeństwa, porządku publicznego, przestrzegania przepisów, doręczania pism sądowych, wykonywania obowiązków związanych z poborem wojskowym.

W nowym ustroju gminnym utworzono nieznany wcześniej organ – zarząd gminy. Zarząd gminy funkcjonował na czele z wójtem i podwójcim. W skład zarządu wchodziło też dwóch lub trzech ławników. To właśnie zarząd gminy na co dzień sprawował władzę w gminie. Zarząd gminy przygotowywał projekt budżetu, regulaminy, instrukcje urzędu, decydował o wydatkach. Kadencja członków zarządu wynosiła 5 lat. Wójta oraz członków zarządu wybierała rada gminy w głosowaniu tajnym.

Wójt był zwierzchnikiem całej gminy i aparatu urzędniczego. Miał prawo reprezentowania gminy i podpisywania umów w jej imieniu. Dokumenty, w których były zobowiązania finansowe gminy, należało opatrzyć podpisem jeszcze jednego członka zarządu gminy. Wójt był reprezentantem administracji rządowej w terenie, wykonywał także zadania zlecone przez rząd.

Na czele urzędu gminy stał sekretarz. Jako jedyny musiał mieć odpowiednie kwalifikacje. Mianował go i zwalniał starosta powiatowy. Starosta miał prawo zwolnić wójta lub rozwiązać radę gminy w przypadkach łamania prawa¹⁵.

W 1934 roku powołano gminy Pelplin i Małe Walichnowy (z siedzibą w Rudnie). Co ciekawe kształt współczesnej gminy Pelplin bardzo przypomina zarys granic powyższych gmin¹⁶. Oddzielnie funkcjonowało miasto Pelplin.

¹⁵ Tamże.

¹⁶ Dz. U. 1934 nr 68 poz. 605.

605.

**ROZPORZĄDZENIE
MINISTRA SPRAW WEWNĘTRZNYCH**

z dnia 21 lipca 1934 r.

**o podziale powiatu tczewskiego w województwie
pomorskiem na gminy wiejskie.**

Na podstawie art. 103 ustawy z dnia 23 marca 1933 r. o częściowej zmianie ustroju samorządu terytorjalnego (Dz. U. R. P. Nr. 35, poz. 294) zarządzam co następuje:

§ 1. W powiecie tczewskim, województwie pomorskiem tworzy się następujące gminy wiejskie:

1) gminę Tczew z siedzibą w mieście Tczewie; w skład tej gminy wchodzi następujące dotychczasowe gminy wiejskie: Bałdowo, Czatkowy, Dąbrówka, Łądy, Lubiszewo, Malenin, Mieścín, Miłobądz, Rokitki, Rukosin, Suchostrzygi, z dotychczasowej gminy wiejskiej Gorzędziej parcele katastralne obręb Zajązkowo karta 1 Nr. 80, 82, 83, 81, 63, 64, 61, 65, 84, 85, 86, 115/87, 112/88, 116/90, 140/60, 141/60, 142/62, 143/62, 144/76, 145/76, 147/76, 146/79, 148/87, 149/91, 150/91, 155/67, 156/69, 164/88, 165/88, 168/88, 169/88, 170/90 i obszary dworskie: Knybawa, Łukocin, Miłobądz, Stanisławie, Szpęgawa, Sliwiny, Zajązkowo;

2) gminę Godziszewo z siedzibą w Godziszewie; w skład tej gminy wchodzi następujące dotychczasowe gminy wiejskie: Dalwin, Godziszewo, Małżewo, Siwiałka, Szczerbięcín, Turze i obszary dworskie: Bojary, Boroszewo, Damaszká, Gołębiewko, Gorzyn, Kobierzyn, Liniewko, Małżewko, Rościszewo, Swaróżyn, Wędkowy;

3) gminę Małe Walichnowy z siedzibą w Małych Walichnowach; w skład tej gminy wchodzi na-

stępujące dotychczasowe gminy wiejskie: Gręblin, Lignowy Szlacheckie, Małe Walichnowy, Międzyłęź, Nowy Międzyłęź, Rozgarty, Rudno, Stary Międzyłęź, Wielkie Walichnowy, Wielki Garc;

4) gminę Gniew z siedzibą w mieście Gniewie; w skład tej gminy wchodzi następujące dotychczasowe gminy wiejskie: Ciepłe, Gogolewo, Kotło, Kuchnia, Kursztyn, Małe Gronowo, Nicponia, Piaseczno, Polskie Gronowo, Szprudowo, Tymawa, Wielkie Gronowo i obszary dworskie: Brody Młyn, Cierzpice;

5) gminę Subkowy z siedzibą w Subkowach; w skład tej gminy wchodzi następujące dotychczasowe gminy wiejskie: Brzusce, Gorzędziej z wyjątkiem parcel wymienionych w pkt. 1 Subkowy, Wielka Słońca i obszary dworskie: Bukowiec, Czarlin, Gniszewo, Mała Słońca, Mały Garc, Narkowy, Radoszowo, Subkowy, Waćmierk, Waćmierz, Wielgłowy;

6) gminę Pelplin z siedzibą w mieście Pelplinie; w skład tej gminy wchodzi następujące dotychczasowe gminy wiejskie: Janiszewko, Kulice, Pomyje, Rajkowy, Rombark, Rożental i obszary dworskie: Janiszewo, Nowy Dwór, Pelplin Nadleśnictwo, Ropuchy, Wola;

7) gminę Morzeszczyn z siedzibą w Morzeszczynie; w skład tej gminy wchodzi następujące dotychczasowe gminy wiejskie: Dzierżążno, Gąsiorki, Gętomie, Kierwałd, Królówlas, Lipiagóra, Morzeszczyn, Nowa Cerkiew, Olsze, Rzeżęcín i obszary dworskie: Bielsk, Borkowo, Nowa Cerkiew;

8) gminę Opalenie z siedzibą w Opaleni; w skład tej gminy wchodzi następujące dotychczasowe gminy wiejskie: Aplinki, Jażwiska, Jeleń, Opalenie, Rakowiec i obszary dworskie: Dębowo, Wyreby;

9) gminę wiejską Janowo z siedzibą w Janowie; w skład tej gminy wchodzi następujące dotychczasowe gminy wiejskie: Burztych, Janowo, Kramowo, Małe Pólko, Nowe Lignowy.

§ 2. Rozporządzenie niniejsze wchodzi w życie z dniem 1 sierpnia 1934 roku.

Minister Spraw Wewnętrznych:

Marjan Zyndram-Kościałkowski

Akt powołania gmin Pelplin i Małe Walichnowy

Nową gminę należało jeszcze podzielić na gromady (sołectwa). Poniżej akt powołania gromad (sołectw) w gminach Pelplin i Małe Walichnowy.

Toruń, dnia 20 września 1934 r.

POMORSKI



DZIENNIK WOJEWÓDZKI

Nr. 19.

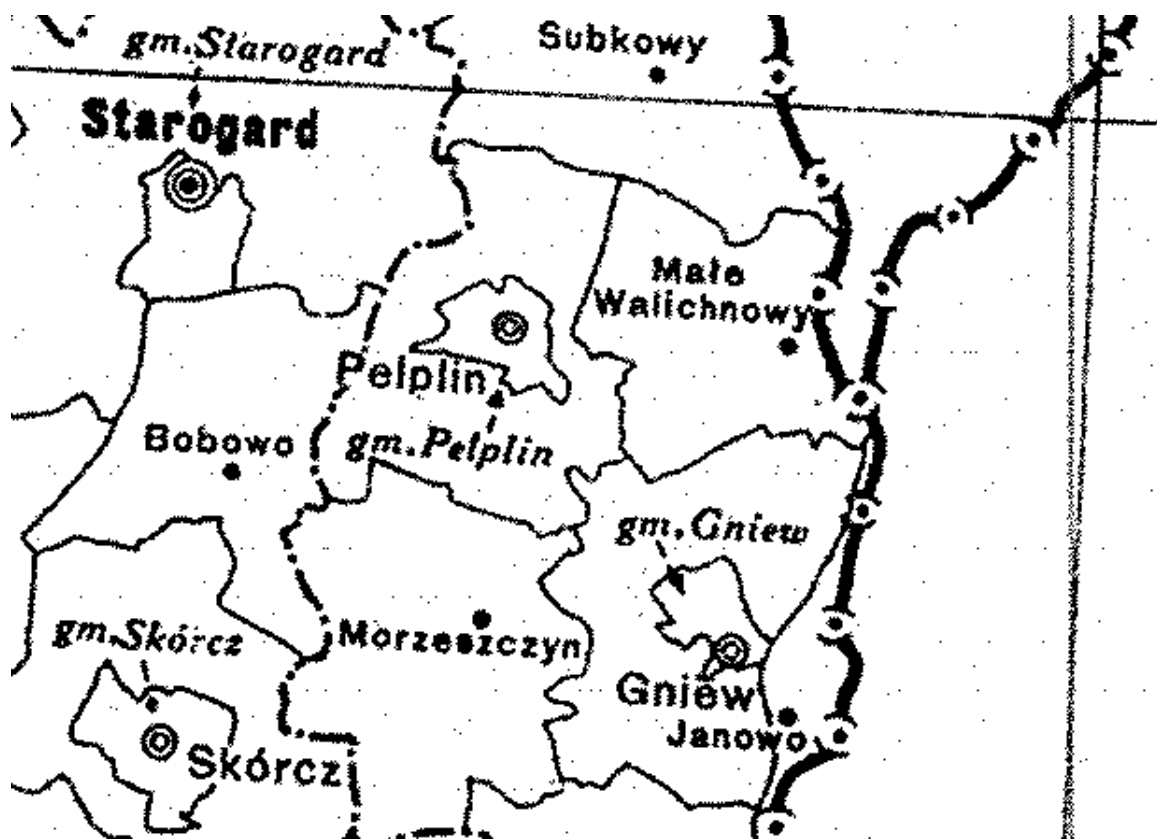
T R E Ś Ć :

DZIAŁ URZĘDOWY:

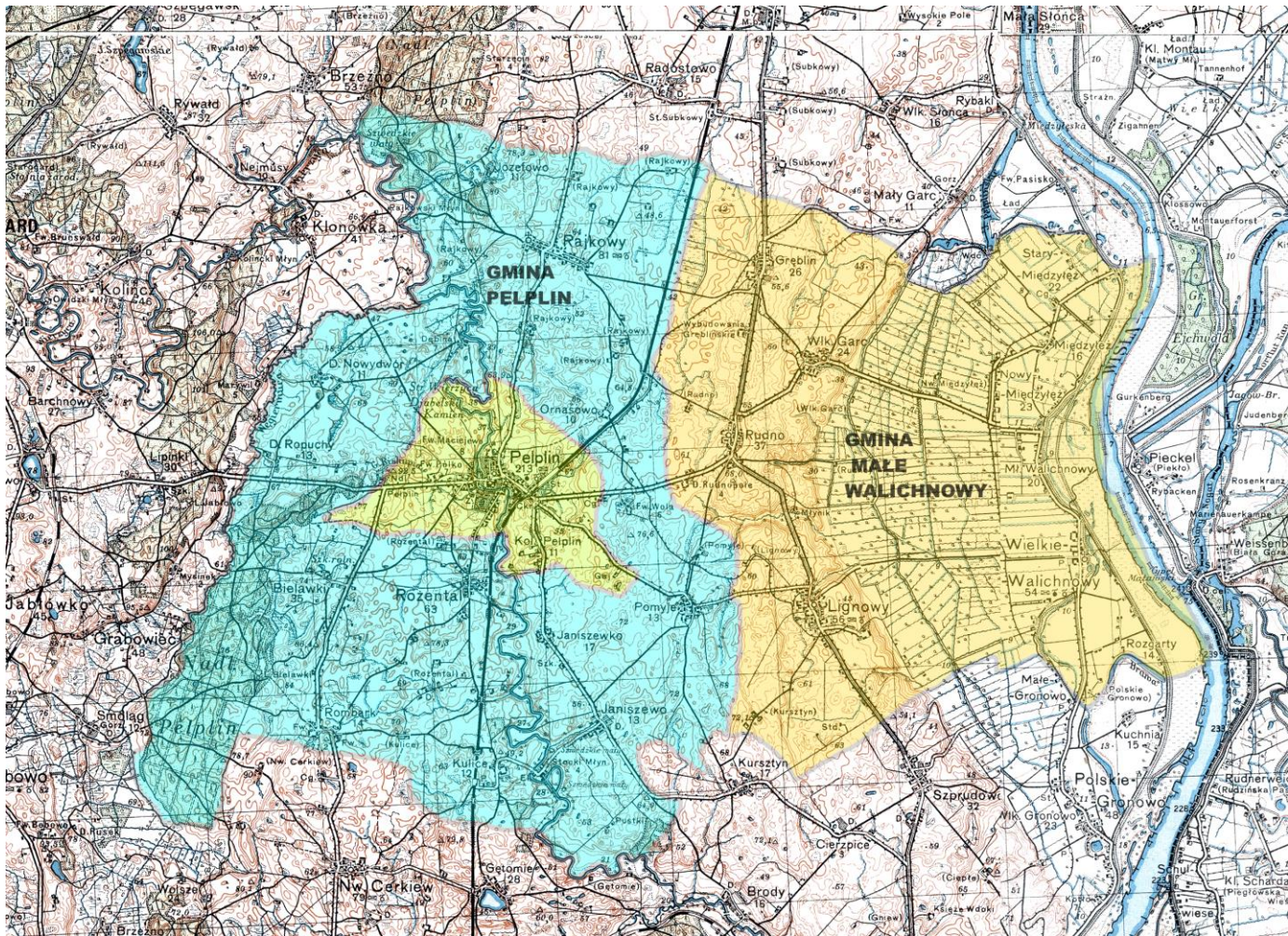
216.	Rozporządzenie Wojewody Pomorskiego z dnia 20 września 1934 r. o podziale obszaru gmin wiejskich w powiecie brodnickim na gromady	396
217.	Rozporządzenie Wojewody Pomorskiego z dnia 20 września 1934 r. o podziale obszaru gmin wiejskich w powiecie chełmińskim na gromady	399
218.	Rozporządzenie Wojewody Pomorskiego z dnia 20 września 1934 r. o podziale obszaru gmin wiejskich w powiecie chojnickim na gromady	403
219.	Rozporządzenie Wojewody Pomorskiego z dnia 20 września 1934 r. o podziale obszaru gmin wiejskich w powiecie działowskim na gromady	411
220.	Rozporządzenie Wojewody Pomorskiego z dnia 20 września 1934 r. o podziale obszaru gmin wiejskich w powiecie grudziądzkim na gromady	413
221.	Rozporządzenie Wojewody Pomorskiego z dnia 20 września 1934 r. o podziale obszaru gmin wiejskich w powiecie kartuskim na gromady	415
222.	Rozporządzenie Wojewody Pomorskiego z dnia 20 września 1934 r. o podziale obszaru gmin wiejskich w powiecie kościerskim na gromady	424
223.	Rozporządzenie Wojewody Pomorskiego z dnia 20 września 1934 r. o podziale obszaru gmin wiejskich w powiecie lubawskim na gromady	433
224.	Rozporządzenie Wojewody Pomorskiego z dnia 20 września 1934 r. o podziale obszaru gmin wiejskich w powiecie morskim na gromady	435
225.	Rozporządzenie Wojewody Pomorskiego z dnia 20 września 1934 r. o podziale obszaru gmin wiejskich w powiecie sępoleńskim na gromady	447
226.	Rozporządzenie Wojewody Pomorskiego z dnia 20 września 1934 r. o podziale obszaru gmin wiejskich w powiecie starogardzkim na gromady	449
227.	Rozporządzenie Wojewody Pomorskiego z dnia 20 września 1934 r. o podziale obszaru gmin wiejskich w powiecie świeckim na gromady	456
228.	Rozporządzenie Wojewody Pomorskiego z dnia 20 września 1934 r. o podziale obszaru gmin wiejskich w powiecie tczewskim na gromady	462
229.	Rozporządzenie Wojewody Pomorskiego z dnia 20 września 1934 r. o podziale obszaru gmin wiejskich w powiecie toruńskim na gromady	464
230.	Rozporządzenie Wojewody Pomorskiego z dnia 20 września 1934 r. o podziale obszaru gmin wiejskich w powiecie tucholskim na gromady	467
231.	Rozporządzenie Wojewody Pomorskiego z dnia 20 września 1934 r. o podziale obszaru gmin wiejskich w powiecie wąbrzeskim na gromady	473

Nagłówek aktu powołania gromad (sołectw)

- a) Burztych, obejmująca wieś Burztych;
 b) Janowo, obejmująca wieś Janowo;
 c) Małe Pólko, obejmująca wsi: Kramrowo, Małe Pólko i Nowe Lignowy;
- 4) gmina Małe Walichnowy dzieli się na 7 gromad, a mianowicie:
 a) Gręblin, obejmująca wieś Gręblin;
 b) Lignowy Szlacheckie, obejmująca wieś Lignowy Szlacheckie;
 c) Małe Walichnowy, obejmująca wieś Małe Walichnowy;
 d) Międzylęż, obejmująca wsi: Międzylęż, Nowy Międzylęż i Stary Międzylęż;
 e) Rudno, obejmująca wieś Rudno;
 f) Wielkie Walichnowy, obejmująca wsi: Rozgarty i Wielkie Walichnowy;
 g) Wielki Garc, obejmująca wieś Wielki Garc;
- 5) gmina Morzeszczyn dzieli się na 11 gromad, a mianowicie:
 a) Bielsk, obejmująca obszar dworski Bielsk;
 b) Dzierżążno, obejmująca wieś Dzierżążno;
 c) Gąsiorki, obejmująca wieś Gąsiorki;
 d) Gętomie, obejmująca wieś Gętomie;
 e) Kierwałd, obejmująca wieś Kierwałd;
 f) Królówlas, obejmująca wieś Królówlas;
 g) Lipiagóra, obejmująca wieś Lipiagóra;
 h) Morzeszczyn, obejmująca wieś Morzeszczyn;
 i) Nowa Cerkiew, obejmująca wieś Nowa Cerkiew i obszar dworski Nowa Cerkiew;
 j) Olsze, obejmująca wieś Olsze i obszar dworski Borkowo;
 k) Rzeżęcín, obejmująca wieś Rzeżęcín;
- 6) gmina Opalenie dzieli się na 5 gromad, a mianowicie:
 a) Jażwiska, obejmująca wieś Jażwiska;
 b) Jeleń, obejmująca wieś Jeleń;
 c) Opalenie, obejmująca wsi: Aplingi i Opalenie z wyjątkiem części wymienionej w pkt. 6) lit. e);
 d) Rakowiec, obejmująca wieś Rakowiec i obszar dworski Wyręby;
 e) Widlice, obejmująca część wsi Opalenie określoną parcelami obręb Dębowo karta 3 Nr. 119, 181/120, 182/120, 121/122, 123, 183/124, 184/124, 125, 126, 188/128, 189/128, 151/128, 129, 130, 131, 132, 133, 134, 135, 136, 137, 138, 139, 140, 141, 148/142, 149/142, 143, 144, 145, 146, 147 i obszar dworski Dębowo;
- 7) gmina Pelplin dzieli się na 7 gromad, a mianowicie:
 a) Janiszewko, obejmująca wieś Janiszewko i obszar dworski Janiszewo;
 b) Kulice, obejmująca wieś Kulice;
 c) Pomyje, obejmująca wieś Pomyje i obszar dworski Wola;
 d) Rajkowy, obejmująca wieś Rajkowy;
 e) Rombark, obejmująca wieś Rombark;
 f) Ropuchy, obejmująca obszary dworskie: Nowy Dwór, Pelplin Nadleśnictwo i Ropuchy;
 g) Rożental, obejmująca wieś Rożental;
- 8) gmina Subkowy dzieli się na 9 gromad, a mianowicie:
 a) Brzusce, obejmująca wieś Brzusce, obszary dworskie: Bukowiec i Wielgłowy;
 b) Czarlin, obejmująca obszary dworskie: Czarlin i Narkowy;
 c) Gniszewo, obejmująca obszar dworski Gniszewo;
 d) Gorzędziej, obejmująca wieś Gorzędziej z wyjątkiem części wymienionej w pkt. 9) lit. c);
 e) Mała Słońca, obejmująca obszar dworski Mała Słońca;
 f) Radostowo, obejmująca obszar dworski Radostowo;
 g) Subkowy, obejmująca wieś Subkowy i obszar dworski Subkowy;
 h) Waćmierz, obejmująca obszary dworskie: Waćmerek i Waćmierz;
 i) Wielka Słońca, obejmująca wieś Wielka Słońca i obszar dworski Mały Garc;
- 9) gmina Tczew dzieli się na 11 gromad, a mianowicie:
 a) Bałdowo, obejmująca wieś Bałdowo i obszar dworski Knybawa;
 b) Czatkowy, obejmująca wsi: Czatkowy i Łądy;
 c) Dąbrówka, obejmująca wieś Dąbrówka, część wsi Gorzędziej określoną parcelami obręb Zajączkowo karta I Nr. 80, 82, 83, 81, 63, 64, 61, 65, 84, 85, 86, 115/87, 112/88, 116/90, 140/60, 141/60, 142/62, 143/62, 144/76, 145/76, 147/76, 146/79, 148/87, 149/91, 150/91, 155/67, 156/69, 164/88, 165/88, 168/88, 169/88, 170/90, część wsi Lubiszewo określoną parcelami obręb



Fragment mapy administracyjnej z 1938 roku



Podział na gminy w latach 30. XX wieku (opracowanie własne autora)

Co W.P. „Caritas“ Pelplin zrobił w ostatnim roku dla najbiedniejszych miasta Pelplina?

1. Tania kuchnia

W miesiącach zimowych dożywia biednych i bezrobotnych obiadami, dziennie do 250 porcyj. W ostatnim roku wydano 19.150 obiadaów.

2. Dożywanie dzieci

„Caritas“ dożywia przez całą zimę 200 dzieci szkolnych, wspomaga przedszkole imieniem św. Teresy.

3. Półkolonie

Corocznie prowadzi w letnich mies. półkolonie dla 65 dzieci ubogich bezrobotn.

4. Urządził gwiazdkę

dla 210 dzieci — święcone dla 180 rodzin, wydatkując razem zł 850,—.

5. Wzniósł najbardziej potrzebującym pomoc

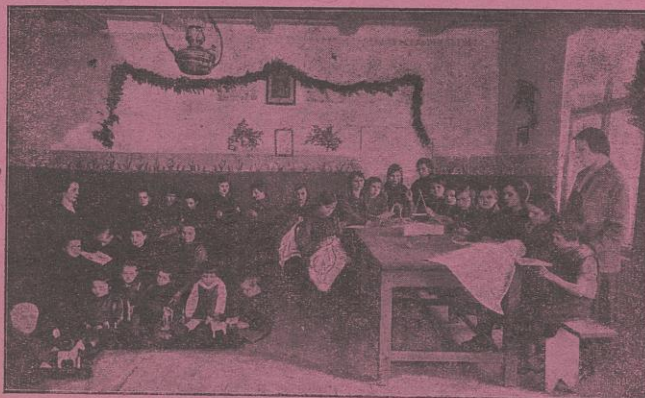
żywnościową, opałową i lekarską, kosztami, które wyniosły zł 6.482,55.

Roztaczał opiekę nad wszystkimi bezrobotnymi, ubogimi, żebrzącymi i dokon. wizyt.

Na akcję pomocy dla najbiedniejszych wydał łączną sumę zł 10.307,80.

Dodać należy, że Stow. Pań Miłosierdzia wydało zł 6.366,34, Koło Charytatywne Kleryków zł 519,—, Koło Charytatywne Gimnazjum zł 60,—.

Za ofiary złożone składamy serdeczne **BÓG ZAPŁAĆ!**



Uchwałą Kom. „Tygodnia Miłosierdzia“ organizacje miasta Pelplina zamierzają otworzyć

drugą ochronkę

dla biednych opuszczonych dzieci.

W tym więc celu zwracamy się do wszystkich Szan. Obywateli o złożenie ofiar w „Tygodniu Miłosierdzia“ na ten zbożny cel.

Drukarnia i Księgarnia Sp. z o.o.
Pelplin.

EXPRESSPULTUSK woi. Mazowieckiej
Redakcja i Administracja
ul. 2-go Maja 3 tel. Nr. 67.**10. MAZOWIECKI**

DZIENNIK ILUSTROWANY

Ołbrzymia manifestacja ludności i policji pomorskiej na pogrzebie poległego na posterunku policjanta

W środę 20 b. m. w Pelplinie odbył się pogrzeb poległego na posterunku w obronie życia i mienia obywateli oraz ładu i bezpieczeństwa Rzeczypospolitej ś. p. post. P. P. Anastazego Żmury, zamordowanego w potworny sposób przez najgroźniejszego bandytę pomorskiego 39-letniego Jana Mańkowskiego, przedwcześnie wypuszczonego po 17 i pół letnim pobycie w więzieniu świętokrzyskim.

Pogrzeb ten zamienił się w ołbrzymią manifestację. Kondukt żałobny na

miejsce wiecznego spoczynku prowadził osobiście biskup chełmiński J. E. dr. Okoniewski w otoczeniu 21 księży kanoników i prałatów. Żałobny orszak otwierała orkiestra Z. S., kompanja honorowa P. P. w chełmach szturmowych, dalej delegacje policji z całego woj. pomorskiego niosły 32 wielkie wieńce. Poza tem kroczyły przed trumną towarzystwa i organizacje ze sztandarami.

Za trumną kroczyła również wdowa z dwiema córkami w wieku 9 i 14 lat.
(a)

II WOJNA ŚWIATOWA

1 września 1939 roku wybuchła II wojna światowa. W początku października 1939 roku, na mocy dekretu Hitlera, województwo pomorskie wcielono do III Rzeszy. Na część tak zwanych „wcielonych ziem wschodnich” rozciągnięto niemieckie ustawodawstwo niemieckie z 30 stycznia 1935 roku. Odpowiedni dekret wydano 21 grudnia 1939 roku z mocą obowiązującą od 1 stycznia 1940 roku¹⁷.

Ustawa gminna z 1935 roku określała gminę jako korporację prawa publicznego. Do zadań gminy należały wszystkie sprawy publiczne o znaczeniu lokalnym, które gmina wypełniała pod własną odpowiedzialnością. Ustawa przyjmowała powszechność zadań gminy, chyba że zadania te były przydzielone ustawami innym urządóm. Gminom nadawano również dodatkowe zadania na drodze ustawy (zadania państwowe)¹⁸.

Organami gminy były: burmistrz, asesorowie, radcy gminni oraz doradcy. Specjalne stanowisko w gminie zajmował pełnomocnik NSDAP, jednak nie wchodził w skład organów gminy. Burmistrza określano jako „wodza gminy”, skupiał pełnię władzy w gminie. Asesorowie byli zastępcami burmistrza. Byli też podległymi burmistrzowi urzędnikami. Burmistrz miał prawo do osobistej interwencji i osobistego załatwienia każdej sprawy. Burmistrza i asesorów powoływały władze zwierzchnie, bez żadnego udziału mieszkańców gminy. Burmistrz i asesorowie byli *gwarantami harmonii między zarządem gminy a partią, będącą reprezentantem narodu*. Radcy gminni mieli dwojakie funkcje; zapewniali łączność między administracją a wspólnotą gminną oraz służyli burmistrzowi radą na własność odpowiedzialność, każdy doradca służył radą indywidualnie. Radców powoływał pełnomocnik NSDAP w porozumieniu z burmistrzem. Według niemieckich norm NSDAP jako reprezentant narodu zastępował w gminie ogół obywateli. Nominacja Partii zastąpiła wybory. Dodatkowo znano jeszcze funkcje doradców gminnych przy pewnych fachowych, specjalistycznych sprawach. Powoływał ich burmistrz¹⁹.

¹⁷ Ustrój administracyjny ziem wcielonych do Rzeszy Niemieckiej 1939–1945, dla Okręgu Warty i Gdańska – Prus Zachodnich, Poznań 1951, passim.

¹⁸ Tamże.

¹⁹ Tamże.

LATA 1945-1954

Na początku 1945 roku na teren gminy wkroczyły wojska Armii Czerwonej. Rozpoczęło się żmudne odbudowywanie infrastruktury gminnej po zniszczeniach wojennych. Na nowo odrodził się samorząd miejski i gminny.

Początkowo opierano się na przedwojennych rozwiązaniach ustrojowych, tylko z niewielkimi zmianami. Jeszcze 21 sierpnia 1944 roku dekret PKWN-u²⁰ przywrócił przedwojenne podziały na województwa, gminy i gromady²¹.

Gminy Pelplin (miejska i wiejska) oraz Małe Walichnowy powróciły do powiatu tczewskiego w województwie pomorskim. Jednak 7 kwietnia 1945 roku powiat tczewski włączono do nowo powołanego województwa gdańskiego²².

Już 1944 roku władze PKWN-u wprowadziły nowe rozwiązania ustrojowe odnośnie do gmin. Ustanowiono, wzorem ZSRR, rady narodowe. W dniu 11 września 1944 roku wydano dekret o organizacji i zakresie działań rad narodowych²³.

Rady narodowe stanowiły *uspołecznioną formę sprawowania administracji*²⁴. Zostały włączone w skład systemu samorządowego. Ostateczny kształt organizacji samorządu lokalnego został określony na mocy dekretu z 23 listopada 1944 roku²⁵.

W miastach do 1950 roku organem uchwałodawczym była miejska rada narodowa wybierana częściowo przez mieszkańców. Radnych powoływały organizacje społeczne i polityczne. Miejska rada narodowa sprawowała także kontrolę nad ogółem jednostek administracji miejskiej. Z grona radnych wybierano prezydium: przewodniczącego, zastępcę oraz trzech członków. Powoływano także komisje miejskie. Organem zarządzającym i wykonawczym były zarządy miejskie powoływane przez miejską radę narodową. Składały się z burmistrza, zastępcy oraz członków zarządu. W zarządach miejskich (magistratach) funkcjonowały działy: organizacyjny, finansowo -budżetowy, gospodarki miejskiej i administracji społecznej.

²⁰ Polski Komitet Wyzwolenia Narodowego działający w Lublinie od lipca do grudnia 1944 roku. Powstały z inicjatywy ZSRR faktycznie pełnił rolę rządu na wyzwolonych obszarach.

²¹ Dz.U. 1944 nr 2 poz. 8.

²² Dz. U. 1945 nr 11 poz. 57.

²³ Dz.U. 1944, nr 5, poz. 22.

²⁴ Tamże.

²⁵ Dz.U. 1944, nr 14, poz. 74.

W gminach wiejskich rady narodowe przejęły funkcje dotychczasowych rad gminnych. Formalnie nadal funkcjonował samorząd gminny, w praktyce było inaczej. Organem rad narodowych były prezydia rad narodowych złożone z przewodniczącego, zastępcy i kilku członków. To właśnie prezydia rad narodowych z czasem zaczęły przejmować funkcje wykonawcze zarządów gmin i wójtów²⁶.

Gminne rady narodowe składały się z nie mniej niż 16 i nie więcej niż 36 radnych, *reprezentujących w miarę możliwości ludność poszczególnych wsi*. W skład gminnej rady narodowej wchodził odtąd członkowie rady gminnej powołani przed uchwaleniem dekretu o radach narodowych, przedstawiciele organizacji politycznych, zrzeszeń społecznych, organizacji młodzieżowych, przedstawiciele wojska, nauki i pracy społecznej²⁷.

W praktyce członkowie rad byli delegatami partii politycznych i organizacji społecznych kontrolowanych przez nowe władze. Początkowo zasiadały w nich także osoby z przedwojennego samorządu, autorytety miejscowe, nawet księża. Tych ludzi wyrzucano przy częstych „reorganizacjach” rad zarządzanych przez rady wyższego szczebla. Wola ludności poszczególnych wsi nie miała najmniejszego znaczenia. Niewygodnych radnych usuwano, a w ich miejsce powoływano nowych na mocy uchwały gminnej rady. Preferowano ludzi związanych z PPR (potem PZPR) i o niskim statusie majątkowym. Największa akcja „wymiany” radnych miała miejsce w 1948 roku.

Organem pomocniczym zarządu gminy pozostawał sekretarz gminy, który jako jedyny musiał mieć odpowiednie kwalifikacje. Kierował on pracami urzędników gminnych. W urzędzie gminy zatrudniano kilku pracowników. W standardowym biurze zarządu gminy pracowali: sekretarz gminy, referent finansowo-podatkowy, referent wojskowy, referent gospodarczo-społeczny, drogomistrz, kancelista lub praktykant.

Jednostkami pomocniczymi gminy były gromady (główna wieś, mniejsze wsie, przysiółki), odpowiedniki współczesnych sołectw, na czele z sołtysem wybieranym przez społeczność gromadzką. Przed wojną funkcjonował także samorząd gromadzki wyrażający się w postaci zebrań gromadzkich. Po 1945 roku rola zebrania gromadzkiego została ograniczona, sołtys zaś stał się wykonawcą zarządzeń władz gminnych.

²⁶ Tamże.

²⁷ Tamże.

Miasta Gminy wiejskie	Ludność					
	ogó- łem	męż- czy- źni	ko- biety	w wieku lat		
				poni- żej 18	18-59	60 i wię- cej

Pow. Tczew — <i>County Tczew</i>						
Miasta						
Gniew	3120	1302	1818	1198	1567	355
Pelplin	4210	1869	2341	1645	2163	402
Tczew	20934	9444	11490	7463	12172	1299
Gminy wiejskie						
Gniew	3834	1715	2119	1598	1834	402
Godziszewo	3931	1838	2093	1677	1905	349
Janowo	490	206	284	217	225	48
Małe Walichnowy	3556	1646	1910	1561	1715	280
Morzeszczyn	4159	1861	2298	1696	2048	415
Opalenie	3756	1749	2007	1429	1918	409
Pelplin	3823	1748	2075	1624	1843	356
Subkowy	5263	2443	2820	2339	2505	419
Tczew	4920	2212	2708	2076	2388	456

Powszechny sumaryczny spis ludności z dnia 14 lutego 1946 roku, Warszawa 1947, s. 40.

K. S. „TURMAS“ przy Fabr. Ciężkich Maszyn w Elblągu

W dniu **7** b. m. o godz. **14⁰⁰** rozegrany zostanie

MECZ BOKSERSKI

Pelplin ^{K. S.} „**STELLA**” – **Elbląg** ^{K. S.} „**TURMAS**”

Walczy 8 par – poprzedzą walki wstępne.

WSTĘP: I-sze miejsce **100** zł, II-gie miejsce **60** zł, III-cie miejsce **40** zł stojące **MIEJSCA NUMEROWANE.**

Przedsprzedaż biletów w Księgarni „STEMAR”, Królewiecka 14 i w dniu zawodów przy kasie w Domu Związkowym.



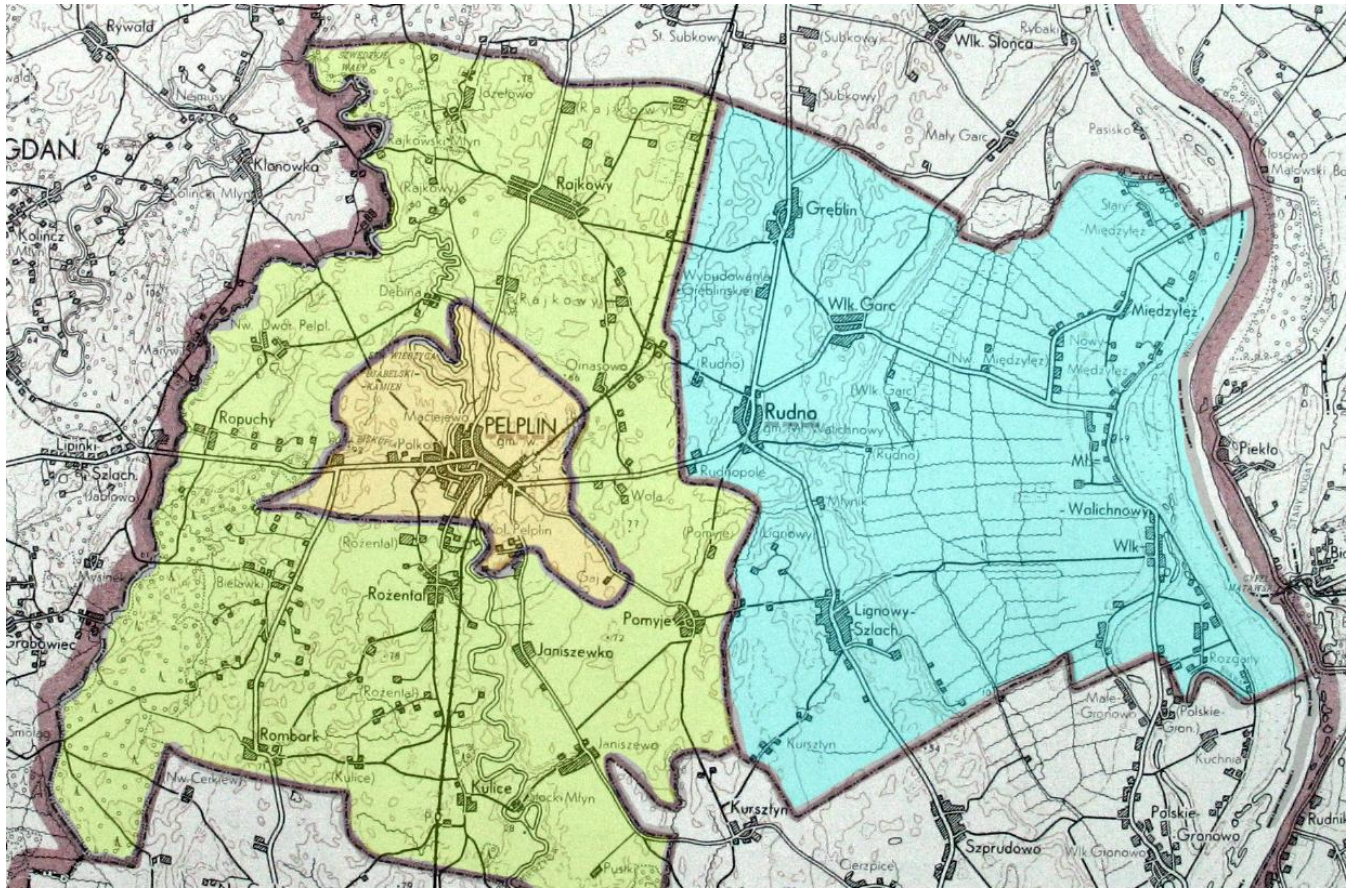
Drukarnia Państwowa Elbląg-100-202-18-43
W-11072

Plakat z czasów powojennych (Biblioteka Polona)



Fragment mapy administracyjnej z 1946 roku²⁸.

²⁸ Rzeczpospolita Polska, mapa administracyjna, skala 1: 1 000 000, opracował H. Cytowski, Warszawa 1946.



Mapa podziału na gminy z 1952 roku - opracowanie własne autora

W 1950 roku skończono z fikcją samorządu w Polsce. Na mocy ustawy z 20 marca 1950 roku o terenowych organach jednolitej władzy państwowej²⁹ zniesiono wszelki samorząd terytorialny. Jego cały majątek przejęło państwo. Rozwiązano organy wykonawcze gminy (wójt i zarząd gminy) i rady gromadzkie. Wszystkie kompetencje przejęły gminne rady narodowe. Członków rad delegowały partie polityczne i organizacje społeczne. Gminne rady narodowe zbierały się na sesjach raz w miesiącu, omawiając najważniejsze sprawy gminne. Głównymi tematami były kwestie podatkowe, spółdzielczości, pomocy sąsiedzkiej, akcji żniwnej itp. GRN wyłaniała ze swego grona stałe komisje problemowe.

Gminna rada narodowa wybierała także ze swego grona prezydium GRN, składające się z następujących osób: przewodniczący, zastępca, sekretarz prezydium i członek prezydium. Był to jednocześnie organ uchwałodawczy i wykonawczy. Prezydium zbierało się na sesjach dwa razy w miesiącu.

Etatowymi pracownikami gminy stali się przewodniczący i sekretarz prezydium. Te osoby kierowały działalnością urzędu gminy, zwanego odtąd „prezydium gminy”, a także kierowały bieżącą działalnością gminy. Prezydium gminy (urząd gminy) podzielono na referaty: ogólnoadministracyjny, finansowy, spraw socjalnych i kulturalnych, wojskowy oraz spraw rolnych.

Na czele poszczególnych gromad, tak jak poprzednio, stał sołtys. Formalnie wybierany przez ludność wsi, w praktyce powoływany przez władze gminne. Jego praca była niewdzięczna i sprowadzała się do egzekwowania narzuconych ówczesnie obowiązkowych dostaw płodów rolnych i wysokich podatków.

W 1952 roku w skład gminy Pelplin wchodziły gromady: Janiszewko, Kulice, Pomyje, Rajkowy, Rombark, Ropuchy i Rożental³⁰. Natomiast w skład gminy Małe Walichnowy (siedziba Rudno) wchodziły gromady: Gręblin, Lignowy Szlacheckie, Małe Walichnowy, Międzyłęcz, Rudno, Wielki Garc i Wielkie Walichnowy³¹.

W latach 1953-1954 rozpoczęto przygotowania do nowego podziału administracyjnego kraju. Gminy funkcjonujące od dziesiątek lat, także w trakcie dwóch wojen światowych, zostały przeznaczone do likwidacji. Miały je zastąpić bardziej „socjalistyczne” jednostki podziału administracyjnego kraju.

²⁹ Dz.U. 1950, nr 14, poz. 130.

³⁰ *Wykaz gromad Polskiej Rzeczypospolitej Ludowej według stanu z dnia 1 lipca 1952 roku*, Warszawa 1952, s. 195.

³¹ Tamże.

MIEJSKA RADA NARODOWA PEPLIN 1950-1972

Od 1950 roku miasta stały się częścią jednolitej administracji państwowej. Organem uchwałodawczym była miejska rada narodowa, organem uchwałodawczym i zarządzającym prezydium miejskiej rady narodowej (przewodniczący, zastępca, sekretarz i członkowie)³².

Po 1950 roku dawny majątek miejski przeszedł na własność Skarbu Państwa. Kompetencje władz początkowo nie były ściśle określone. Zasadą działania ówczesnego systemu była dominacja władz powiatowych – powiatowej rady narodowej i jej prezydium. Miasta oraz gminy mogły funkcjonować tylko w obszarach niezastrzeżonych dla władz powiatowych³³. Dopiero ustawa „o radach narodowych” ze stycznia 1958 roku jasno podzieliła kompetencje³⁴.

Na podstawie ustawy o radach narodowych z 1958 roku do zadań miejskich rad narodowych wchodziły sprawy (art. 21.3):

- *Miejskich elektrowni i gazowni, zakładów wodociągowych, kanalizacyjnych i oczyszczania miasta oraz przedsiębiorstw komunikacji miejskiej, jak również budowy i utrzymania dróg, ulic, placów i mostów,*
- *Zarządu budynków mieszkalnych, hoteli miejskich, gospodarki terenami,*
- *Miejskich zakładów produkcyjnych i jednostek usługowych,*
- *Zabezpieczenia właściwego pomieszczenia i obsługi gospodarczej szkół podstawowych oraz prowadzenia przedszkoli,*
- *Teatrów, instytucji muzycznych, archiwów, miejskich domów kultury i świetlic, bibliotek powszechnych,*
- *Lecznictwa otwartego, izb porodowych i punktów położniczych oraz żłobków*³⁵.

Dochody rad narodowych pochodziły z: wpłat podległych radzie narodowej przedsiębiorstw państwowych i zakładów, wpłat za korzystanie ze świadczeń i usług oraz dochodów majątkowych i administracyjnych jednostek podległych radzie narodowej, wpłat z podatków i opłat terenowych oraz udziałów w dochodach budżetu centralnego³⁶.

³² Dz.U. 1950, nr 14, poz. 130.

³³ Tamże.

³⁴ Dz.U. 1958, nr 5, poz. 16 (tekst ujednolicony Dz.U. 1975, nr 26, poz. 139).

³⁵ Tamże.

³⁶ Dz.U. 1958, nr 44, poz. 214; Marian Kallas, Adam Lityński, *Historia ustroju i prawa Polski Ludowej*, Warszawa 2000, s. 61.

Miastem na co dzień zarządzało prezydium miejskiej rady narodowej z przewodniczącym na czele. Mniej więcej co miesiąc zbierała się miejska rada narodowa powołująca komisje miejskie. Typowe komisje w miastach zajmowały się: planowaniem gospodarczym i budżetem, handlem i zaopatrzeniem ludności, oświatą i kulturą oraz zdrowiem i opieką społeczną.

Miejska rada narodowa i prezydium działały przy pomocy urzędu miasta, który dzielił się na referaty: finansowy, gospodarki komunalnej i mieszkaniowej, ogólno-administracyjny oraz urząd stanu cywilnego. Na czele referatów i USC stali kierownicy³⁷. Powyższy ustrój miasta funkcjonował do końca 1972 roku.

MIEJSKA RADA NARODOWA – WYKAZ RADNYCH

Kadencja 1954-1957³⁸	
OGŁOSZENIE	
Miejskiej Komisji Wyborczej w Pelplinie, powiat Tczew	
z dnia 6 grudnia 1954 r.	
Miejska Komisja Wyborcza w Pelplinie ogłasza, że w wyborach, które odbyły się w dniu 5 grudnia 1954 wybrani zostali do Miejskiej Rady Narodowej w Pelplinie —	
na radnych:	
<ol style="list-style-type: none"> 1. Narożna Stefania 2. Chmielecki Bronisław 3. Idzikowski Antoni 4. Pielecki Jakub 5. Laumnitz Jan 6. Czarnecki Jan 7. Mathea Franciszek 8. Weroniecki Franciszek 9. Przybylska Helena 10. Serocki Leon 11. Patelczyk Brunon 12. Jaśniewski Franciszek 13. Adamowski Paweł 14. Dzwonkowski Józef 15. Piotrowska Helena 16. Kasperówna Krystyna 17. Janowski Jan 18. Grotha Bernard 19. Trzebiatowska Czesława 20. Jankowski Antoni 21. Dawicki Franciszek 22. Puchowski Antoni 23. Czechowska Halina 	<ol style="list-style-type: none"> 24. Jenta Halina 25. Krzykowska Maria 26. Mańkowski Alfons 27. Starke Jan 28. Wojtaś Maria 29. Zielińska Maria 30. Szyc Antoni
na zastępców radnych:	
<ol style="list-style-type: none"> 1. Pestka Katarzyna 2. Semp Erhard 3. Wetka Tekla 4. Zielke Stanisław 5. Otta Jadwiga 6. Iglowski Teodor 7. Piątek Józef 8. Mądrzejewski Stefan 9. Leszczyński Franciszek 10. Katulski Robert 	
Przewodniczący Miejskiej Komisji Wyb w Pelplinie Jan Jagoda	

³⁷ Tamże.

³⁸ Dz. Urz. WRN Gdańsk, 1954 nr 14 poz. 166.

Kadencja 1958-1961³⁹

MIEJSKIEJ RADY NARODOWEJ W PELPLINIE

a) w okręgu wyborczym nr 1:

1. Adamowski Paweł
2. Kurczyński Stefan
3. Laskowski Tadeusz
4. Przybylska Helena
5. Wyczyński Józef
6. Wysocki Maksymilian
7. Armardt Bolesław
8. Połomski Edmund

b) w okręgu wyborczym nr 2:

1. Demski Henryk
2. Łaszewski Alojzy

3. Klein Józef
4. Dzwonkowski Józef
5. Gajewski Józef
6. Solecka Krystyna
7. Kropkowski Czesław
8. Patora Stanisław

c) w okręgu wyborczym nr 3:

1. Kądziała Stefan
2. Starke Jan
3. Gdaniec Bolesław
4. Nabakowski Józef
5. Jabłonecki Teodor

6. Woźny Józef
7. Zander Augustyn

d) w okręgu wyborczym nr 4:

1. Szycc Antoni
2. Szatkowski Jan
3. Trzebiatowska Czesława
4. Hübner Zofia
5. Wiecki Jan
6. Donajski Michał
7. Ciara Alfons

Kadencja 1961-1965⁴⁰

MIEJSKIEJ RADY NARODOWEJ W PELPLINIE

w okręgu wyborczym Nr 1:

1. Kurczyński Stefan
2. Zaborowski Kazimierz
3. Hubner Jan
4. Siwkowski Harry
5. Wyczyński Józef

w okręgu wyborczym Nr 3:

1. Paszek Maria
2. Kropkowski Czesław
3. Kądziała Stefan
4. Lubjewski Bernard
5. Trzebiatowska Czesława

6. Wysocki Maksymilian
7. Kubasik Zbigniew
8. Sulek Paweł

w okręgu wyborczym Nr 2:

1. Łaszewski Alojzy

6. Jabłonecki Teodor
7. Grabowski Józef
8. Zander Augustyn

w okręgu wyborczym Nr 4:

1. Demski Henryk

2. Adamowski Paweł
3. Arteniuk Jadwiga
4. Dzwonkowski Józef
5. Derlecki Józef
6. Przystalski Stanisław
7. Gdaniec Bolesław

2. Ciara Alfons
3. Jasiński Stefan
4. Kwidziński Stanisław
5. Bielski Tadeusz
6. Szatkowski Jan
7. Połomski Edmund

Kadencja 1965-1969⁴¹

Miejskiej Rady Narodowej w Pelplinie

w okręgu wyborczym Nr 1:

1. Kurczyński Stefan
2. Huebner Jan
3. Kondziela Stefan
4. Wyczyński Józef
5. Zaborowski Kazimierz
6. Szczukowski Jan
7. Gąsiorowski Lesław
8. Brzóska Bolesław

w okręgu wyborczym Nr 2:

1. Łaszewski Alojzy

2. Dzwonkowski Józef
3. Kukula Helena
4. Popielski Władysław
5. Gdaniec Bolesław
6. Jendruszewski Józef
7. Serocki Leon

w okręgu wyborczym Nr 3:

1. Przybylska Helena
2. Bogdański Jerzy
3. Kwiatkowski Eugeniusz
4. Balicka Gizela
5. Paszek Maria

6. Dunajski Jerzy
7. Kuchta Helena
8. Zander Augustyn

w okręgu wyborczym Nr 4:

1. Demski Henryk
2. Lotkowska Jadwiga
3. Siwkowski Harry
4. Jarocki Henryk
5. Szatkowski Jan
6. Gostkowski Marian
7. Starke Jan

³⁹ Dz. Urz. WRN Gdańsk, 1958 nr 3 poz. 13.

⁴⁰ Dziennik Urzędowy WRN Gdańsk, nr 4 poz. 51.

⁴¹ Dziennik Urzędowy WRN Gdańsk, 1965 nr 9 poz. 103.

Kadencja 1969-1972⁴²

MIEJSKIEJ RADY NARODOWEJ W PELPLINIE

w okręgu wyborczym Nr 1:	2. Krajnik Piotr	5. Steller Józef
1. Gąsiorowski Lesław	3. Łaszewski Alojzy	6. Czapiewski Stanisław
2. Klimek Henryk	4. Demski Henryk	7. Greszkiewicz Danuta
3. Janicki Alojzy	5. Lotkowska Jadwiga	8. Kaszowicz Adam
4. Brzóska Bolesław	6. Chojnacka Anna	
5. Lorenz Henryk	7. Glock Jan	
6. Przybylska Helena		w okręgu wyborczym Nr 4:
7. Starke Jan		1. Kuchta Helena
8. Gdaniec Bolesław		2. Szczukowski Jan
	w okręgu wyborczym Nr 3:	3. Jarocki Henryk
	1. Badziąg Sylwester	4. Szatkowski Jan
	2. Kõndziela Stefan	5. Massowa Waleria
w okręgu wyborczym Nr 2:	3. Mielńska Bożena	6. Jendruszewski Józef
1. Klajster Serwiliusz	4. Massowa Józef	7. Cebella Józef

GROMADZKIE RADY NARODOWE

W 1954 roku rozpoczęto tworzenie nowych, mniejszych jednostek administracyjnych, które miały współgrać z planowaną kolektywizacją polskiej wsi. Zwano je gromadami – w nawiązaniu do polskiej tradycji administracyjnej. Jedna gromada miała odpowiadać granicom przysłemu spółdzielczemu, kolektywnemu gospodarstwu rolnemu.

Oficjalnym celem reformy miało być *włączenie coraz szerszych rzesz pracujących chłopów do udziału w rządzeniu Państwem, rozwijanie ich twórczej inicjatywy i aktywności dla pomnażania dobrobytu i kultury wsi*⁴³.

Zlikwidowano już samorząd gminny, teraz likwidacji miały ulec także gminy.

25 września 1954 roku weszła w życie ustawa o reformie podziału administracyjnego⁴⁴. W miejsce dotychczasowych gmin powstały nowe gromady położone na terenie jednej lub sąsiadujących ze sobą dawnych gmin. Nowe granice były w dużej mierze zupełnie sztuczne, protesty ludności nie były brane pod uwagę.

Teoretycznie nowe gromady miały mieć powiązania komunikacyjne, wspólne *urządzenia gospodarcze, kulturalne lub zdrowotne* (art. 2). Liczba mieszkańców miała się wahać od tysiąca do trzech tysięcy, powierzchnia od 15 do 50 kilometrów kwadratowych. Na czele całości stała gromadzka rada narodowa z prezydium (przewodniczący, zastępca, sekretarz prezydium i dwóch, trzech członków)⁴⁵.

Początkowo gromadzkie rady narodowe (GRN) miały bardzo wąskie kompetencje. Według ustawy gromadzkie rady: *kierują w swoim zakresie na terenie gromady działalnością*

⁴² Dziennik Urzędowy WRN Gdańsk, 1969 nr 7 poz. 100.

⁴³ Wstęp do ustawy z 25 września 1954 roku o reformie podziału administracji wsi i powołaniu gromadzkich rad narodowych, Dz.U. 1954, nr 43, poz. 191.

⁴⁴ Dz.U. 1954, nr 43, poz. 191.

⁴⁵ Tamże.

gospodarczą, społeczną i kulturalną (art. 10)⁴⁶. W praktyce zostały sprowadzone głównie do realizacji zarządzeń władz powiatowych. Prezydium powiatowej rady narodowej sprawowało szczegółową kontrolę nad działalnością władz gromadzkich.

Gromada uchwalała budżet (z którego połowa była przeznaczana na kilkusobową administrację), zarządzała mieniem gromadzkim, prowadziła sprawy meldunkowe i rejestrację rowerów. Budżety gromadzkie powiązane były z budżetem powiatowym. Bez wsparcia władz powiatowych nie mogły być prowadzone żadne inwestycje, gdyż przekraczało to możliwości finansowe niewielkiej gromady. W tych czasach w małym zakresie remontowano drogi sposobem szarwarkowym. Głównym zadaniem gromad okazało się organizowanie rolnictwa w celu powiększenia zbiorów i maksymalne realizowanie narzuconych planów skupu oraz podatków.

Gromady obejmowały kilka wsi, często nie mając na swoim terenie prawie żadnych instytucji użyteczności publicznej – z wyjątkiem szkół. Często gminne spółdzielnie, ośrodki zdrowia, komendy MO itp. pozostawały poza granicami gromady, skazując ją na niesamodzielny byt.

Sołtysi miewali w historii lepsze i gorsze okresy, ale byli zawsze. Obowiązki sołtysów przejęli pełnomocnicy gromadzkich rad narodowych powoływani przez gromadzką radę narodową. Do ich zadań należało organizowanie czynów społecznych, zwoływanie zebrań wiejskich czy wystawianie świadectw pochodzenia zwierząt. Co tydzień uczestniczyli w odprawach w biurze gromadzkim. Instytucja pełnomocników nie sprawdziła się i nigdy nie została przez wieś zaakceptowana. Pełnomocnicy nie byli przez nich wybierani i nie reprezentowali wsi. Byli po prostu przedstawicielami władzy egzekwującymi spełnianie przez obywateli obowiązków wobec państwa. W latach 1954-1958 zebrania wiejskie nie mogły uchylać żadnych uchwał, a jedynie zgłaszać postulaty⁴⁷.

Jesień 1956 roku przyniosła duże zmiany w Polsce. W wyniku październikowej „odwilży” I sekretarzem PZPR został Władysław Gomułka. Na wsiach dalej utrzymał się system obowiązkowych dostaw, ale nie był on już tak uciążliwy i egzekwowany siłą. Po 1956 roku upadły niemal wszystkie sztucznie tworzone spółdzielnie produkcyjne. Dało to szybki efekt wzrostu produkcji rolniczej. Zmniejszyły się wymiary przymusowych dostaw, podniesiono ceny skupu. Postawiono na spółdzielczość mleczarską, ogrodniczą i kredytową. Utworzono Państwowe Ośrodki Maszynowe (POM), które świadczyły usługi maszynowe dla

⁴⁶ Tamże.

⁴⁷ Mieczysław Gończar, *Samorząd wsi, historia i nowe możliwości*, Warszawa 1990, s. 37.

rolników. Nastąpił wzrost zaopatrzenia w nawozy sztuczne i materiały budowlane⁴⁸. Po czarnych latach stalinowskich nawet niewielkie zmiany przyniosły upragnione wytchnienie.

Polska wieś nie mogła jednak w pełni rozwinąć swojego potencjału, powszechnie brakowało chociażby materiałów budowlanych.

Rozpoczęto propagowanie powoływania kółek rolniczych, była to ukryta forma kolektywizacji wsi. Z drugiej strony liczne przywileje kółek rolniczych w ówczesnym systemie gospodarczym dawały możliwość propagowania mechanizacji rolnictwa. Na polskiej wsi pojawiły się „kółkowe” traktory, snopowiązałki i inne maszyny rolnicze.

Podział na gromady wprowadzony w 1954 roku okazał się nieprzystający do realiów „październikowej odwilży”.

Od lutego 1958 roku weszła w życie nowa ustawa o radach narodowych, dająca im większe uprawnienia⁴⁹. Rozpoczęto także proces komasacji gromad w większe jednostki, większość z nich była bowiem zupełnie nieefektywna. Przy tworzeniu gromad propaganda tłumaczyła, że władza będzie *bliżej ludzi*. Gdy rozpoczęto scalanie gromad, nie było żadnej akcji propagandowej, więc ludzie podchodzili do tego z nieufnością. W wielu miejscach rozpoczęło się odwracanie reformy gromadzkiej poprzez przywracanie poprzednich granic lokalnych jednostek administracyjnych.

W ustawie o radach narodowych z 1958 roku precyzyjniej sformułowano zakres działania rad narodowych i ich kompetencje. Rada uchwałała na posiedzeniach lub rozpatrywała akty o zasadniczym znaczeniu dla podległego terytorium, jak budżet, plan społeczno-gospodarczy, sprawozdania z jego wykonania. Do zadań gromadzkich rad należało w szczególności: *współdziałanie z kółkami rolniczymi, spółdzielniami produkcyjnymi, dbanie o prawidłową gospodarkę w lasach, współdziałanie ze spółdzielniami w zakresie zaopatrzenia i usług, zarząd mieniem gromadzkim, drobnymi zakładami produkcyjnymi, usługowymi, zabezpieczenie pomieszczeń i obsługa szkół podstawowych, przysposobienia rolniczego, izb porodowych, bibliotek*⁵⁰. Aparatem wykonawczym i zarządzającym rady było prezydium, opiniodawczym i kontrolnym – komisje rady. Organami pomocniczymi gromadzkich rad byli sołtysi i zebrania wiejskie. Prezydium (przewodniczący oraz 4-5 członków), jako organ wykonawczo-zarządzający rady, reprezentowało radę na zewnątrz i organizowało jej pracę. Przewodniczący prezydium wybrany przez radę musiał być zatwierdzony przez Powiatową Radę Narodową. Komisje rady opiniowały i inicjowały sprawy mające być przedmiotem sesji,

⁴⁸ Zbigniew Landau, Wojciech Roszkowski, *Polityka gospodarcza II RP i PRL*, Warszawa 1995, s. 270.

⁴⁹ Dz.U. 1958, nr 5, poz. 16 (tekst ujednolicony Dz.U. 1975, nr 26, poz. 139).

⁵⁰ Tamże.

kontrolowały działalność aparatu prezydium i całej rady. Szefowie komisji gromadzkich nie wchodzili w skład prezydium.

Sekretarz gromadki nie zasiadał odtąd w składzie prezydium, stojąc na czele biura gromadzkiego złożonego z kilku urzędników (referentów). W biurze gromadzkim pracował też przewodniczący – jako etatowy pracownik.

Pierwsze wybory do rad gromadzkich przeprowadzono 5 grudnia 1954 roku. Wyborom tym towarzyszyła wielka akcja propagandowa. Kolejne wybory przeprowadzono w podobny sposób. Frekwencja zawsze zbliżała się do 100%, tyle samo głosowało na jedyną listę wyborczą – Front Jedności Narodu. Mimo że wyniki były z góry znane, władze przywiązywały, wzorem ZSRR, bardzo dużą wagę do wyborów. Miały one legitymizować narzucony w Polsce system komunistyczny.

Pierwsze dwie kadencje rad narodowych były trzyletnie (1955-1958, 1958-1961). Od 1961 roku kadencje rad narodowych były czteroletnie. Wybory miały miejsce w latach 1961, 1965 i 1969⁵¹.

Według ustawy o radach narodowych z 1958 roku na wsiach na nowo powołano sołtysów i zwoływano okresowo zebrania wiejskie. Artykuł 72 punkt 1 i 2 głosił: *Celem rozpatrywania spraw dotyczących poszczególnych wsi wchodzących w skład gromady zwołuje się zebranie mieszkańców tych wsi (zebranie wiejskie). Dla zapewnienia stałej łączności między poszczególnymi wsiami a gromadzką radą narodową i jej prezydium mieszkańcy wsi wybierają sołtysa.* Powrócono do zebrań wiejskich. Sołtys uczestniczył w sesjach GRN jako głos doradczy.

Warto wspomnieć, że w 1958 roku zlikwidowano obowiązki szarwarkowe, istniejące przez stulecia. Zamiast tego powstał tak zwany „fundusz gromadzki” – obowiązkowe składki ludności wiejskiej na budowę dróg. W efekcie w latach 60. XX efektywniej remontowano drogi wiejskie.

Ówczesne władze przywiązywały dużą wagę do rozwoju oświaty rolniczej. W każdej gromadzie działał zootechnik i agronom, budowano tak zwane agronomówki. Sprzyjano rozwojowi czytelnictwa wiejskiego (biblioteki i punkty biblioteczne), powstawały świetlice. Rozwinęły się koła gospodyń wiejskich. Powstały liczne nowe ochotnicze straże pożarne. Warto wspomnieć o wielkiej akcji „Tysiąc Szkół na Tysiąclecie”. Dzięki niej (składki na budowę szkół były obowiązkowe) w wielu miejscach postawiono w miarę nowoczesne gmachy szkolne, służące często do dziś.

⁵¹ Daty wyborów: 5 grudnia 1954, 2 lutego 1958, 16 kwietnia 1961, 30 maja 1965, 1 czerwca 1969.

Z drugiej strony dotowano nierentowne państwowe i spółdzielcze gospodarstwa rolne. Większe gospodarstwa napotykały duże trudności w rozwoju. Dzieci zamożniejszych rolników nie miały możliwości swobodnego wyboru szkoły.

Mimo pewnych pozytywnych tendencji polska wieś pozostawała zacofana cywilizacyjnie. Obligatoryjne dostawy nadal obowiązywały. Rolnicy nie byli objęci powszechnym ubezpieczeniem zdrowotnym.



Odznaka soltysa z lat 60. XX wieku



DZIENNIK URZĘDOWY
WOJEWÓDZKIEJ RADY NARODOWEJ
W G D A Ń S K U

Gdańsk, 30 listopada 1954

Nr 16

Poz. 91–97

TRESC:

Część I — Przepisy obowiązujące

Poz.:

- 91 — Zarządzenie Prezydium Wojewódzkiej Rady Narodowej w Gdańsku w sprawie ogłoszenia uchwał Wojewódzkiej Rady Narodowej w Gdańsku z dnia 5 października 1954 r. dotyczących reformy podziału administracyjnego wsi.
- 92 — Uchwała Wojewódzkiej Rady Narodowej w Gdańsku Nr 32/III/54 z dnia 5 października 1954 r. w sprawie podziału miasta Gdańska na dzielnice.
- 93 — Przedruk rozporządzenia Rady Ministrów z dnia 11 sierpnia 1954 r. w sprawie utworzenia powiatu puckiego w województwie gdańskim, opublikowanego w Dzienniku Ustaw z 1954 r., Nr 49, poz. 234.
- 94 — Wyciąg z rozporządzenia Rady Ministrów z dnia 7 października 1954 r. w sprawie zmiany granic niektórych

Poz.:

- województw, opublikowanego w Dzienniku Ustaw z 1954 r., Nr 49, poz. 251.
- 95 — Wyciąg z rozporządzenia Rady Ministrów z dnia 7 października 1954 r. w sprawie zmiany granic niektórych powiatów, opublikowanego w Dzienniku Ustaw z 1954 r., Nr 49, poz. 252.
- 96 — Wyciąg z rozporządzenia Rady Ministrów z dnia 7 października 1954 r. w sprawie utworzenia osiedli, opublikowanego w Dzienniku Ustaw z 1954 r., Nr 49, poz. 253.
- 97 — Wyciąg z rozporządzenia Prezesa Rady Ministrów z dnia 7 października 1954 r. w sprawie zaliczenia niektórych gromad w poczet miast, opublikowanego w Dzienniku Ustaw z 1954 r., Nr 49, poz. 254.

Nagłówek aktu powołania gromad w województwie gdańskim

GROMADA MAŁE WALICHNOWY

W skład gromady Małe Walichnowy włączono dotychczasowe gromady: Małe Walichnowy, Wielkie Walichnowy i Międzyłęż ze zniesionej gminy Małe Walichnowy⁵².

Gromadę zniesiono z końcem 1971 roku. Jej obszar podzielono między sąsiednie jednostki. Wsie Małe Walichnowy i Międzyłęż przyłączono do gromady Rudno, natomiast Wielkie Walichnowy do gromady Gniew⁵³.

GROMADA RAJKOWY

W skład gromady Rajkowy włączono dotychczasowe gromady: Rajkowy ze zniesionej gminy Pelplin oraz niektóre parcele z obrębu Radostowo z dotychczasowej gromady Radostowo ze zniesionej gminy Subkowy⁵⁴.

W 1956 roku niektóre parcele z obrębu Radostowo przesunięto do gromady Subkowy⁵⁵.

Gromadę zniesiono z końcem 1959 roku. Cały obszar gromady przyłączono do gromady Rożental z siedzibą w Pelplinie⁵⁶.

GROMADA ROŻENTAL

W skład gromady Rożental włączono dotychczasowe gromady: Rożental, Janiszewko, Kulice, Rombark i Ropuchy ze zniesionej gminy Pelplin oraz kolonię Pelplin z miasta Pelplin⁵⁷.

Z dniem 1 stycznia 1958 roku z gromady Rożental wyłączono osiedle Pelplin-Wybudowanie włączając ten obszar do miasta Pelplin⁵⁸.

Od 1 stycznia 1960 roku siedzibę gromady Rożental przeniesiono do miasta Pelplina, zachowano jednak nazwę gromady. Z tą samą datą przyłączono obszar zniesionej gromady Rajkowy⁵⁹.

⁵² Dz. Urz. WRN Gdańsk, 1954 nr 16 poz. 91.

⁵³ Dz. Urz. WRN Gdańsk, 1971 nr 19, poz. 135.

⁵⁴ Dz. Urz. WRN Gdańsk, 1954 nr 16 poz. 91.

⁵⁵ Dz. Urz. WRN Gdańsk, 1956 nr 9 poz. 59.

⁵⁶ Dz. Urz. WRN Gdańsk, 1959 nr 7 poz. 55.

⁵⁷ Dz. Urz. WRN Gdańsk, 1954 nr 16 poz. 91.

⁵⁸ Dz. U. 1957 nr 58 poz. 296.

⁵⁹ Dz. Urz. WRN Gdańsk, 1959 nr 7 poz. 55.

Od 1 stycznia 1962 roku do gromady Rożental włączono miejscowości Pomyje i Wola z gromady Rudno⁶⁰. Natomiast od 1 stycznia 1970 roku gromady Rożental przyłączono część obszaru miasta Pelplin (647 ha), natomiast wyłączono część wsi Pomyje (3,82 ha) i włączono do miasta Pelplin⁶¹. Gromada funkcjonowała do końca 1972 roku.

GROMADA RUDNO

W skład gromady Rudno włączono dotychczasowe gromady: Rudno, Lignowy Szlacheckie, Wielki Garc ze zniesionej gminy Małe Walichnowy oraz obszar dotychczasowej gromady Pomyje (bez niektórych parceli) ze zniesionej gminy Pelplin⁶².

Z dniem 1 stycznia 1962 roku z gromady Rudno wyłączono miejscowości Pomyje i Wola włączając je do gromady Rożental z siedzibą w Pelplinie⁶³.

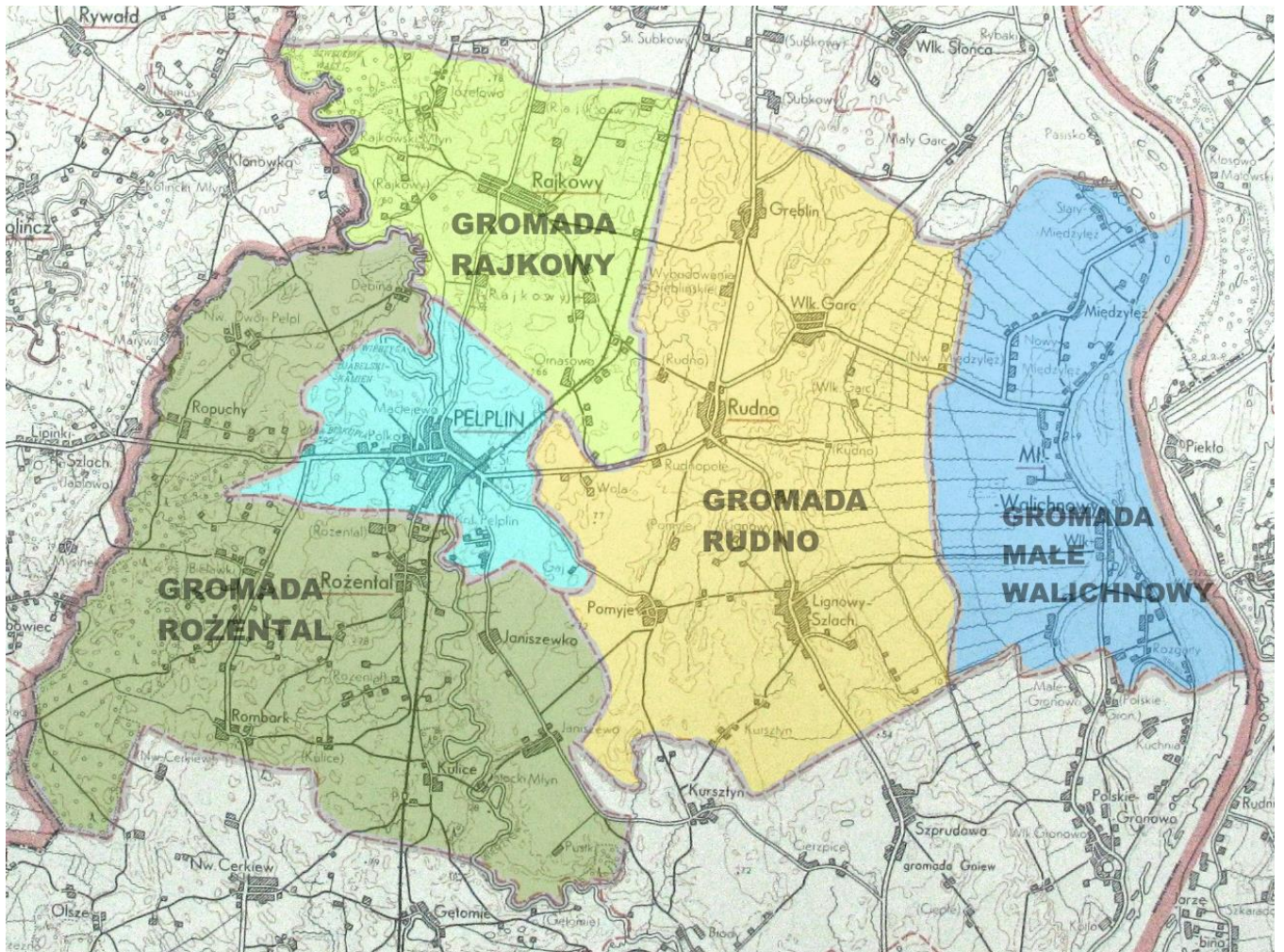
Z dniem 1 stycznia 1972 roku do gromady Rudno przyłączono miejscowości: Małe Walichnowy i Międzyłęż ze zniesionej gromady Małe Walichnowy.

⁶⁰ Dz. Urz. WRN Gdańsk, 1961, nr 11 poz. 89.

⁶¹ Dz. U. 1969 nr 35 poz. 300.

⁶² Dz. Urz. WRN Gdańsk, 1954 nr 16 poz. 91.

⁶³



Podział na gromady w 1958 roku (opracowanie własne autora)

38, 50, 63, 49, 48, 34, 84, 59, 89, 60, 90, 37, 36, 35, 22, 33, 93, 94, 26, 96, 95, 28, 30, 10, 5, 27, 98, 97, 106, 32, 100, 109, 4, 24, 99, 102, 107, 25, 29, 14, 23, 108, 19, 16, 8, 15, 17, 18, 20, 101, 3, 31, 110, 112, 111, 113, 12, 92, 181, 1, 2, 2a, 11, 6, 9, 7, 176, 169, 155, 156, 157, 158, 159a, 159, 159b, 165, 160, 160a, 160b, 160c, 153, 154a, 161, 152, 163, 46, 61, 41, 45, 47, 64a, 64b, 64, 43, 87, 44, 21a, 13, 21, 42, 62, 88 i 85 — z gminy Dzierżoń;

15. gromadę Żuławka Sztumska z siedzibą gromadzkiej rady narodowej w Żuławce Sztumskiej, w

skład której wchodzi obszary dotychczasowych gromad: Żuławka Sztumska, Budzisz, część gromady Jasna stanowiąca miejscowości: Jasna, Kamienna Góra, Lisi Las i Chartowo, oraz część gromady Bukowo stanowiąca miejscowości Trankwice i Chojty — z gminy Jasna.

Sekretarz Sesji:

St. Snużik

Przewodniczący Sesji:

St. Gabryl

UCHWAŁA Nr 25/III/54

Wojewódzkiej Rady Narodowej w Gdańsku

z dnia 5 października 1954 r.

w sprawie podziału na gromady powiatu tczewskiego.

Na podstawie art. 3, ust. 1 ustawy z dnia 25 września 1954 r. o reformie podziału administracyjnego wsi i powołaniu gromadzkich rad narodowych (Dz. U. Nr 43, poz. 191) — Wojewódzka Rada Narodowa w Gdańsku, uchwała, co następuje:

W powiecie tczewskim, województwie gdańskim tworzy się następujące gromady:

- gromadę Czarlin z siedzibą gromadzkiej rady narodowej w Czarlinie, w skład której wchodzi obszar dotychczasowej gromady Gniszewo i część gromady Czarlin stanowiąca miejscowość Czarlin — z gminy Subkowy, oraz gromady: Baidowo, Sliwiny i część obszaru gromady Rokitki stanowiąca miejscowość Małe Rokitki — z gminy Tczew;
- gromadę Gąsiorki z siedzibą gromadzkiej rady narodowej w Gąsiorkach, w skład której wchodzi obszar dotychczasowych gromad: Gąsiorki, Bielsk, Kierwałd i Lipia Góra — z gminy Morzeszczyn;
- gromadę Godziszewo z siedzibą gromadzkiej rady narodowej w Godziszewie, w skład której wchodzi obszar dotychczasowych gromad: Godziszewo, Gołębiewko, Siwiakka i Borosowo bez jeziora Damaszką, oraz część dotychczasowej gromady Turze stanowiąca osadę Marianka — z gminy Godziszewo;
- gromadę Lubiszewo Tczewskie z siedzibą gromadzkiej rady narodowej w Lubiszewie Tczewskim, w skład której wchodzi obszar dotychczasowej gromady Lubiszewo Tczewskie, część gromady Rokitki stanowiąca miejscowość Rokitki, oraz część gromady Dąbrówka Tczewska stanowiąca przysiółek Szpegawa — z gminy Tczew;
- gromadę Mała Słońca z siedzibą gromadzkiej rady narodowej w Małej Słońcy, w skład której wchodzi obszary dotychczasowych gromad: Mała Słońca, Wielka Słońca bez obszaru parcel kat. o Nr Nr od 1 do 22, karta mapy 2 obrębu Mały Garc, oraz gromada Gorzędziej bez obszaru parcel kat. od Nr 1 do 9 obrębu Gorzędziej — z gminy Subkowy;
- gromadę Małe Walichnowy z siedzibą gromadzkiej rady narodowej w Małych Walichnowach, w skład której wchodzi obszary dotychczasowych gromad: Małe Walichnowy, Wielkie Walichnowy i Międzyżęz — z gminy Małe Walichnowy;
- gromadę Miłobądz z siedzibą gromadzkiej rady narodowej w Miłobądz, w skład której wchodzi obszary dotychczasowych gromad: Miłobądz, Malenin, Mieścín, część gromady Dąbrówka Tczewska stanowiąca miejscowości Dąbrówka Tczewska i Zajączkowo, oraz część gromady Czatkowa stanowiąca miejscowość Łądy — z gminy Tczew;
- gromadę Morzeszczyn z siedzibą gromadzkiej rady narodowej w Morzeszczynie, w skład której wchodzi obszary dotychczasowych gromad: Morzeszczyn, Dzierżażno, Królów Las i gromada Rzeżęcin bez miejscowości Rzeżęcin-Pole — z gminy Morzeszczyn;
- gromadę Nowa Cerkiew z siedzibą gromadzkiej rady narodowej w Nowej Cerkwi, w skład której wchodzi obszary dotychczasowych gromad: Nowa Cerkiew, Gętomie i Olsze, oraz część gromady Rzeżęcin stanowiąca

obszary dotychczasowych gromad: Rzeżęcin-Pole — z gminy Morzeszczyn;

- gromadę Opalenie z siedzibą gromadzkiej rady narodowej w Opaleniu, w skład której wchodzi obszary dotychczasowych gromad: Opalenie, Jaźwiśka oraz część gromady Widlice stanowiąca miejscowości: Małe Wiosło, Wielkie Wiosło, Widlice i Dębowy Las — z gminy Opalenie;
- gromadę Piaseczno z siedzibą gromadzkiej rady narodowej w Piasecznie, w skład której wchodzi obszary dotychczasowych gromad: Piaseczno, Tymawa, Gogolewo i Nicponia — z gminy Gniew;
- gromadę Rajkowy z siedzibą gromadzkiej rady narodowej w Rajkowach, w skład której wchodzi obszar dotychczasowej gromady Rajkowy z gminy Pelplin, oraz część gromady Radostowo stanowiąca obszar parcel kat. od Nr 14 do 28 z obrębu Radostowo, karta mapy 5 — z gminy Subkowy;
- gromadę Rakowiec z siedzibą gromadzkiej rady narodowej w Rakowcu, w skład której wchodzi obszary dotychczasowych gromad: Rakowiec, Jeleń oraz część gromady Widlice stanowiąca miejscowości Dębowo i Mała Karczma — z gminy Opalenie;
- gromadę Rożental z siedzibą gromadzkiej rady narodowej w Rożentalu, w skład której wchodzi obszary dotychczasowych gromad: Rożental, Janiszewko, Kulice, Rombarck i Ropuchy — z gminy Pelplin, oraz kolonia Pelplin obejmująca parcele Nr Nr: 557/122, 558/122, 506/122, 555/122, 556/122, 504/122, 548/124, 547/124, 497/123, 553/122, 554/122, 551/122, 552/122, 549/124, 550/124, 500/124, 582/124, 583/124, 546/124, 566/124, 567/124, 494/123, 493/124, 491/123, 492/124, 544/124, 543/124, 542/124, 487/125, 541/124, 486/124, 540/125, 539/124, 538/124 i 510/134 z karty mapy 2 obrębu Pelplin — z miasta Pelplin;
- gromadę Rudno z siedzibą gromadzkiej rady narodowej w Rudnie, w skład której wchodzi obszary dotychczasowych gromad: Rudno, Lignowy Szlacheckie, Wielki Garc i Gręblin — z gminy Małe Walichnowy, oraz gromada Pomyje bez obszaru parcel o Nr Nr 25/16 i 26/15, karta mapy 1 obrębu Wola — z gminy Pelplin;
- gromadę Subkowy z siedzibą gromadzkiej rady narodowej w Subkowach, w skład której wchodzi obszary dotychczasowych gromad: Subkowy, Brzuśce, Radostowo bez obszaru parcel kat. od 14 — 28, karta mapy 5 obrębu Radostowo, część gromady Czarlin stanowiąca miejscowość Narkowy, oraz część gromady Gorzędziej stanowiąca obszar parcel kat. od Nr 1—9, karta mapy 1, i część gromady Wielka Słońca stanowiąca obszar parcel kat. od Nr 1—22, karta mapy 2 obrębu Mały Garc — z gminy Subkowy;
- gromadę Swaróżyn z siedzibą gromadzkiej rady narodowej w Swaróżynie, w skład której wchodzi obszary dotychczasowych gromad: Swaróżyn i Wędkowy z gminy Goziszewo, oraz gromada Waćmierz z gminy Subkowy;
- gromadę Szprudowo z siedzibą gromadzkiej rady narodowej w Szprudowie, w skład której wchodzi ob-

Akt powołania gromad w powiecie tczewskim (Dz. Urz. WRN Gdańsk, 1954 nr 16 poz. 91)

GROMADA MAŁE WALICHNOWY – WYKAZ RADNYCH

Kadencja 1954-1957 ⁶⁴	
6. Gromada Małe Walichnowy	
1.	Klein Maria
2.	Kosecki Stanisław
3.	Lasota Antoni
4.	Rzeszotek Brunon
5.	Gdaniec Brunon
6.	Czapiewski Franciszek
7.	Siedź Aleksander
8.	Mekka Jadwiga
9.	Kwaśniewski Władysław
10.	Makowski Jan
11.	Kordecki Alfons
12.	Flak Marian
13.	Wicenbach Irena
14.	Kordowski Jan

Kadencja 1958-1961 ⁶⁵		
Gromadzkiej Rady Narodowej w Małych Walichnowach		
a) w okręgu wyborczym Nr 1:		
1. Czapiewski Franciszek	6. Szczęsny Ludwik	2. Stolski Franciszek
2. Baldyga Stanisław	7. Mikołaj Antoni	3. Zdziebłowski Franciszek
3. Kwaśniewski Władysław	8. Flak Szczepan	4. Rzeszotek Julian
4. Chyla Jan		5. Łoduchowski Józef
5. Tygielski Adam		6. Lasota Antoni
	b) w okręgu wyborczym Nr 2:	7. Balcerzak Michał
	1. Florowski Paweł	

Kadencja 1961-1965 ⁶⁶		
Gromadzkiej Rady Narodowej w Małych Walichnowach		
w okręgu wyborczym Nr 1:		
1. Czapiewski Franciszek	6. Konopiński Aleksander	2. Rzeszotek Julian
2. Słomski Jan	7. Mikołaj Antoni	3. Wierzbicki Mieczysław
3. Chyla Jan	8. Flak Marian	4. Lasota Stanisław
4. Stawicki Franciszek		5. Kosecki Stanisław
5. Smoliński Ludwik		6. Balcerzak Józef
	w okręgu wyborczym Nr 2:	7. Rode Henryk
	1. Konofał Jan	

Kadencja 1965-1969 ⁶⁷		
Gromadzkiej Rady Narodowej w Małych Walichnowach		
w okręgu wyborczym Nr 1:		
1. Czapiewski Franciszek	6. Małkiewicz Stanisława	2. Kowalczyk Ewa
2. Konopiński Aleksander	7. Brzeziński Stefan	3. Balcerzak Józef
3. Radomski Franciszek	8. Jaśkiewicz Władysław	4. Kops Paweł
4. Flak Marian	9. Fitzek Roch	5. Wohlfart Jadwiga
5. Stawicki Franciszek		6. Siedź Brunon
	w okręgu wyborczym Nr 2:	
	1. Kosecki Stanisław	

⁶⁴ Dz. Urz. WRN Gdańsk, 1954 nr 14 poz. 166.

⁶⁵ Dz. Urz. WRN Gdańsk, 1958 nr 3 poz. 13.

⁶⁶ Dziennik Urzędowy WRN Gdańsk, nr 4 poz. 51.

⁶⁷ Dziennik Urzędowy WRN Gdańsk, 1965 nr 9 poz. 103.

Kadencja 1969-1972⁶⁸

GROMADZKIEJ RADY NARODOWEJ W MAŁYCH WALICHNOWACH

- | | | |
|---------------------------|--------------------------|--------------------------|
| w okręgu wyborczym Nr 1: | 7. Jeszka Franciszek | 2. Kowalczyk Krystyna |
| 1. Czapiewski Franciszek | 8. Brzeziński Alojzy | 3. Wolfahrt Janina |
| 2. Sztuka Brygida | 9. Wiśniewska Zygmunta | 4. Wierzbicki Mieczysław |
| 3. Konopiński Aleksander | | 5. Sadowski Józef |
| 4. Wicenbach Henryk | w okręgu wyborczym Nr 2: | 6. Janaszek Józef |
| 5. Flak Marian | | |
| 6. Rozkwitalski Bronisław | 1. Kosecki Stanisław | |

GROMADA RAJKOWY – WYKAZ RADNYCH

Kadencja 1954-1957⁶⁹

12. Gromada Rajkowy

1. Brzeziński Franciszek
2. Szucki Paweł
3. Szymańska Teresa
4. Ślusarski Edmund
5. Cabaj Stanisław
6. Szoska Leon
7. Jarosz Józef
8. Pepliński Klemens
9. Lipińska Małgorzata
10. Kniec Franciszek
11. Manuszewska Helena

Kadencja 1958-1961⁷⁰

Gromadzkiej Rady Narodowej w Rajkowach

- | | | |
|-----------------------------|-----------------------------|------------------------|
| a) w okręgu wyborczym nr 1: | 6. Szucki Paweł | 2. Cabaj Stanisław |
| 1. Grabowski Edmund | 7. Brzeziński Franciszek | 3. Ortman Stanisław |
| 2. Fierka Józef | 8. Bielicka Teresa | 4. Tobiański Stanisław |
| 3. Ślusarski Edmund | | 5. Szumacher Jan |
| 4. Cisewski Stanisław | b) w okręgu wyborczym nr 2: | 6. Sak Adam |
| 5. Szucki Józef | 1. Kniec Franciszek | 7. Sielski Franciszek |

⁶⁸ Dziennik Urzędowy WRN Gdańsk, 1969 nr 7 poz. 100.

⁶⁹ Dz. Urz. WRN Gdańsk, 1954 nr 14 poz. 166.

⁷⁰ Dz. Urz. WRN Gdańsk, 1958 nr 3 poz. 13.

GROMADA ROŻENTAL – WYKAZ RADNYCH

Kadencja 1954-1957⁷¹	
14. Gromada Rożental	
1.	Burczyk Franciszek
2.	Małolepszy Marcin
3.	Balcer Alojzy
4.	Litwińska Władysława
5.	Meller Józef
6.	Szumała Franciszek
7.	Worzała Walerian
8.	Reszke Jan
9.	Dembek Roman
10.	Markowska Urszula
11.	Czarnecka Bronisława
12.	Naczyk Paweł
13.	Kościelska Maria
14.	Lubiński Albin
15.	Jabłonka Klemens
16.	Wysocki Maksymilian
17.	Paszek Jan
18.	Rogaczewski Franciszek

Kadencja 1958-1961⁷²		
Gromadzkiej Rady Narodowej w Rożentalu		
a) w okręgu wyborczym nr 1:	b) w okręgu wyborczym nr 2:	c) w okręgu wyborczym nr 3:
1. Paszek Jan	1. Krzemski Wojciech	1. Dahlke Alojzy
2. Czarnecka Bronisława	2. Krzemiński Antoni	2. Balcer Alojzy
3. Reszka Stanisław	3. Glinkowski Eugeniusz	3. Czarnecki Jan
4. Markowska Urszula	4. Gendek Kazimierz	4. Erdmański Józef
5. Dembek Roman	5. Czech Teofil	5. Litwińska Władysława
6. Morawski Franciszek	6. Lubiński Albin	6. Szumała Franciszek
		7. Meller Józef

Kadencja 1961-1965⁷³		
Gromadzkiej Rady Narodowej w Rożentalu		
w okręgu wyborczym Nr 1:		
1. Ślosarski Edmund	2. Ramatowski Aleksander	5. Lubiński Albin
2. Szymczak Bolesław	3. Dembek Roman	6. Dahlke Alojzy
3. Tomasik Władysław	4. Marks Melania	
4. Zieliński Włodzimierz	5. Reszke Stanisław	w okręgu wyborczym Nr 4:
5. Chmielewski Tadeusz	6. Markowska Urszula	1. Balcer Alojzy
6. Sielski Franciszek	3. Górski Franciszek	2. Balcerzak Henryk
7. Czarnecka Bronisława		3. Erdmański Józef
8. Fierka Marian	w okręgu wyborczym Nr 3:	4. Przystalska Urszula
	1. Krzemiński Wojciech	5. Czarnecki Jan
w okręgu wyborczym Nr 2:	2. Kluczewski Ludwik	6. Worzała Walerian
1. Paszek Jan	3. Kordunowska Leokadia	
	4. Bączkowski Alojzy	

⁷¹ Dz. Urz. WRN Gdańsk, 1954 nr 14 poz. 166.

⁷² Dz. Urz. WRN Gdańsk, 1958 nr 3 poz. 13.

⁷³ Dziennik Urzędowy WRN Gdańsk, nr 4 poz. 51.

Kadencja 1965-1969⁷⁴

Gromadzkiej Rady Narodowej w Rożentalu

w okręgu wyborczym Nr 1:	3. Czech Józef	6. Narloch Irena
1. Czarnecka Bronisława	4. Krzemiński Wojciech	7. Czarnecki Jan
2. Paszek Jan	5. Osowski Andrzej	
3. Waśniewski Tadeusz	6. Gołuska Maria	w okręgu wyborczym Nr 2:
4. Szulc Zygmunt		1. Sielski Franciszek
5. Dembek Roman	w okręgu wyborczym Nr 3:	2. Tomasik Władysław
6. Żuraw Czesława	1. Balcer Alojzy	3. Szymczak Bolesław
	2. Erdmański Józef	4. Szulc Andrzej
w okręgu wyborczym Nr 2:	3. Markowska Urszula	5. Bادتke Jan
1. Kordunowska Leokadia	4. Worzała Walerian	6. Sak Adam
2. Bączkowski Alojzy	5. Worzała Jerzy	7. Zieliński Włodzimierz
		8. Kućmierz Tadeusz

Kadencja 1969-1972⁷⁵

GROMADZKIEJ RADY NARODOWEJ W ROŻENTALU

w okręgu wyborczym Nr 1:	3. Wysocki Ryszard	7. Trochowska Lucja
Dembek Roman	4. Kordunowska Leokadia	
Szulc Zygmunt	5. Osowski Andrzej	w okręgu wyborczym Nr 4:
Etmańska Celina	6. Kluczevska Klara	1. Szulc Andrzej
Sobuś Kazimiera		2. Sak Adam
Paszek Jan	w okręgu wyborczym Nr 3:	3. Patej Stanisław
Narloch Irena	1. Balcer Alojzy	4. Wańczyk Krzysztof
	2. Bączkowski Alojzy	5. Fyda Joanna
w okręgu wyborczym Nr 2:	3. Żuraw Czesława	6. Zieliński Włodzimierz
Krzemiński Wojciech	4. Erdmański Józef	7. Tomasik Władysław
Czech Józef	5. Chabowski Zygmunt	8. Nierzwicki Edmund
	6. Worzała Walerian	

GROMADA RUDNO – WYKAZ RADNYCH

Kadencja 1954-1957⁷⁶

15. Gromada Rudno

1. Długosz Edwin
2. Adamczyk Jan
3. Rogalewski Teofil
4. Cieszyński Józef
5. Oborzyński Władysław
6. Racki Jan
7. Linda Zofia
8. Stoffa Magdalena
9. Chmielecki Teodor
10. Sledź Stanisław, syn Franciszka
11. Laskowska Agnieszka
12. Grabowska Stanisława
13. Sadowski Gabriel
14. Gierszewski Franciszek
15. Dąbrowski Władysław
16. Malinowski Władysław

⁷⁴ Dziennik Urzędowy WRN Gdańsk, 1965 nr 9 poz. 103.

⁷⁵ Dziennik Urzędowy WRN Gdańsk, 1969 nr 7 poz. 100.

⁷⁶ Dz. Urz. WRN Gdańsk, 1954 nr 14 poz. 166.

Kadencja 1958-1961⁷⁷

Gromadzkiej Rady Narodowej w Rudnie

a) w okręgu wyborczym nr 1:

1. Rubczewski Waldemar
2. Jabłonka Jan
3. Wałaszewski Lucjan
4. Surma Franciszek
5. Malinowski Władysław
6. Kurowski Władysław
7. Dąbrowski Władysław

b) w okręgu wyborczym nr 2:

1. Sadowski Gabryel
2. Pstrąg Alojzy
3. Szutta Bernard
4. Mądrzejewski Antoni
5. Chmielecki Teodor
6. Fidos Jan
7. Sledź Jan
8. Jesionowski Jan

c) w okręgu wyborczym nr

1. Banach Stanisław
2. Rembowski Franciszek
3. Wanke Bernard
4. Hallmann Jan
5. Krok Marian
6. Kurszewski Józef
7. Tomasik Waclaw
8. Kaniewski Leon

Kadencja 1961-1965⁷⁸

Gromadzkiej Rady Narodowej w Rudnie

w okręgu wyborczym Nr 1:

1. Dąbrowski Władysław
2. Rubczewski Waldemar
3. Surma Franciszek
4. Kamrowski Władysław
5. Kowalska Anna
6. Kurowski Władysław
7. Chrzanowski Bronisław

w okręgu wyborczym Nr 2:

1. Sadowski Gabriel
2. Mądrzejewski Antoni
3. Kwiatkowska Apollonia
4. Pawłowski Kazimierz
5. Kraszewski Czesław
6. Zieliński Kazimierz
7. Drażek Paweł
8. Chabowski Zygmunt

w okręgu wyborczym Nr 3:

1. Banach Stanisław
2. Arendt Bernard
3. Ryszkowski Roman
4. Rembowski Franciszek
5. Blicharska Janina
6. Oborzyński Władysław
7. Wanke Bernard
8. Cieszyński Józef

Kadencja 1965-1969⁷⁹

Gromadzkiej Rady Narodowej w Rudnie

w okręgu wyborczym Nr 1:

1. Lewandowski Bolesław
2. Pawłowski Kazimierz
3. Nadolna Danuta
4. Surma Franciszek

5. Kurowski Władysław
6. Jasnoch Franciszek
7. Nowopolski Jan

w okręgu wyborczym Nr 2:

1. Woźny Alfons

2. Sadowski Gabriel
3. Ostrowski Jan
4. Chmielecki Teodor
5. Loryś Jadwiga
6. Mondrzejewski Antoni
7. Chmielecki Stanisław

w okręgu wyborczym Nr 3:

1. Piszczek Julianna
2. Wanke Bernard

3. Krygiel Stanisław
4. Tomasik Jan
5. Banach Stanisław
6. Blicharska Janina

7. Oborzyński Władysław
8. Habas Bronisław
9. Cabaj Jan

⁷⁷ Dz. Urz. WRN Gdańsk, 1958 nr 3 poz. 13.

⁷⁸ Dziennik Urzędowy WRN Gdańsk, nr 4 poz. 51.

⁷⁹ Dziennik Urzędowy WRN Gdańsk, 1965 nr 9 poz. 103.

Kadencja 1969-1972⁸⁰

GROMADZKIEJ RADY NARODOWEJ W RUDNIE		
w okręgu wyborczym Nr 1:	w okręgu wyborczym Nr 2:	w okręgu wyborczym Nr 3:
1. Lewandowski Bolesław	1. Sadowski Gabriel	1. Oborzyński Władysław II
2. Pawłowski Kazimierz	2. Manuszewski Mieczysław	2. Piszczek Julianna
3. Migas Jerzy	3. Chmielecki Teodor	3. Rogalewska Bernardyna
4. Surma Franciszek	4. Kwiatkowska Apolonia	4. Wanke Longina
5. Jasnoch Franciszek	5. Chmielecki Stanisław	5. Adamski Edward
6. Cieszyński Jan	6. Plutowski Mieczysław	6. Banach Stanisław
7. Kowalska Anna	7. Linda Zbigniew	7. Habas Bronisław
8. Kurowski Władysław		8. Sak Mieczysław
		9. Wanke Bernard

MIEJSKA I GMINNA RADA NARODOWA 1973-1990

W grudniu 1970 roku I sekretarzem PZPR został Edward Gierek. Początkowo jego polityka rolna była dość elastyczna. Od 1972 roku zniesiono obowiązkowe dostawy zbóż, żywności i ziemniaków, co sprzyjało specjalizacji gospodarstw. W tym samym czasie złagodzone progresję podatków gruntowych, ułatwiono obrót ziemią. Chłopi mogli nawet dzierżawić ziemię od państwa, kupować maszyny rolnicze. Rolników objęto również leczeniem na zasadach ubezpieczeń społecznych. W tym okresie powstało wiele nowych budynków mieszkalnych i gospodarczych. Po latach trudnej sytuacji na wsi wiele zmieniło się na lepsze. Zaczęto doceniać młodych, prężnych rolników. Rozwinęła się mechanizacja rolnictwa, także dzięki skomasowaniu kółek rolniczych w spółdzielnie kółek rolniczych – SKR-y. Po raz pierwszy w PRL-u ludność wiejska nie czuła się wykorzystywana przez władze. Wszystko to spowodowało wzrost produkcji rolnej. Trzeba przyznać, że po latach marazmu polska wieś zaczęła się dynamicznie zmieniać. Do tej pory wiele osób wspomina te czasy jako okres prosperity. Jednak produkcja zwierzęca rosła dużo szybciej niż produkcja roślinna, wzrastało zapotrzebowanie na pasze, które importowano za dewizy, stało się to jedną z przyczyn późniejszego kryzysu⁸¹.

W latach 1954-1972 podstawową jednostką podziału administracyjnego kraju pozostawały gromadzkie rady narodowe (gromady). Gromady w powszechnej opinii nie sprawdzały się, zajmując się głównie poborem podatków. Te sprawy omawiał VI Zjazd PZPR w 1971 roku oraz VI Plenum PZPR w 1972 roku. W początkach 1972 roku władze państwowe podjęły decyzję o powołaniu gmin – większych jednostek terytorialnych, często w granicach

⁸⁰ Dziennik Urzędowy WRN Gdańsk, 1969 nr 7 poz. 100.

⁸¹ Tamże.

dawnych gmin funkcjonujących do 1954 roku. 29 listopada 1972 roku Sejm uchwalił ustawę o utworzeniu gmin i zmianie ustawy o radach narodowych⁸².

Według ustawy o gminach gminne rady narodowe pozostawały *organem władzy państwowej i podstawowym organem samorządu społecznego na terenie gminy*. Dalej ustawa głosiła: *Gminna rada narodowa zapewnia wykonanie na terenie gminy zadań państwowych, wzrost i unowocześnienie produkcji, ze szczególnym uwzględnieniem produkcji rolnej, rozwój gospodarczy, społeczny i kulturalny gminy, zaspokajanie potrzeb bytowych ludności oraz umocnienie dyscypliny społecznej*⁸³.

Nowa ustawa o samorządzie gminnym wprowadziła dość rewolucyjne jak na PRL zmiany. Ustalono wyraźny podział między funkcjami stanowiącymi i wykonawczymi (do tej pory istniała jedność w postaci prezydiów gromadzkich rad narodowych). Organem uchwałodawczym stała się gminna rada narodowa. Liczyła ona od 20 do 50 radnych.

Rada narodowa funkcjonowała w oparciu o uchwalony przez siebie regulamin. Obradowała na sesjach (co 1-2 miesiące), na których podejmowała uchwały, jakie realizował naczelnik gminy jako organ wykonawczy.

Gminna rada ze swojego składu wybierała prezydium i komisje. Przewodniczącym rady zostawał, od 1974 roku, pierwszy sekretarz gminnego komitetu PZPR. Bardzo ważną rolę w gminie odgrywał przewodniczący GRN, który nadzorował również naczelnika gminy. Przewodniczący GRN, jego zastępcy i szefowie komisji tworzyli prezydium gminnej rady narodowej. Prezydium to reprezentowało GRN na zewnątrz.

Wybory do gminnych rad narodowych przeprowadzono po raz pierwszy w dniu 9 grudnia 1973 roku. Dlatego też początkowo w gminnych radach narodowych zasiadali dawni radni gromadzcy (styczeń-listopad 1973). Wybory do rad narodowych przeprowadzono następnie: 5 lutego 1978 roku, 17 czerwca 1984 roku i 19 czerwca 1988 roku.

Gminne rady narodowe powoływały komisje gminne. Komisje zbierały się cyklicznie, omawiając szczegółowe problemy w gminie (np. komisja rolnictwa).

Nowością w systemie gminnym było powołanie urzędu gminy. Był to *terenowy organ administracji państwowej do wykonywania zadań naczelnika gminy*. Naczelnik gminy był powoływany i odwoływany przez wojewodę. Gminna rada narodowa mogła tylko wyrażać niewiążącą opinię o kandydaturze⁸⁴.

⁸² Dz.U. 1972, nr 49, poz. 312.

⁸³ Dz.U. 1972, nr 49, poz. 312.

⁸⁴ Dz.U. 1972, nr 49, poz. 312.

Według rozporządzenia dotyczącego uprawnień organów wykonawczych w gminie⁸⁵ *naczelnik gminy wykonuje swoje zadania przy pomocy podległego mu urzędu gminy i kierowników zakładów podporządkowanych gminnej radzie narodowej*⁸⁶.

Urząd gminy zasadniczo dzielił się na trzy części: biuro urzędu, gminną służbę rolną i urząd stanu cywilnego. Urząd gminy podzielony był na referaty kierowane przez sekretarza biura urzędu gminy. Ważną pozycję zajmował główny księgowy gminy⁸⁷.

Gminna służba rolna (GSR) na czele miała kierownika. GSR tworzył zespół kilku osób sprawujący nadzór nad rolnictwem w gminie i organizujący jego sprawy⁸⁸.

W ramach urzędu gminy funkcjonował urząd stanu cywilnego zarządzany przez kierownika⁸⁹.

Z początkiem 1973 roku powołano gminy Pelplin i Rudno w powiecie tczewskim i województwie gdańskim⁹⁰. Jednocześnie gminę wiejską Pelplin połączono w jedną jednostkę administracyjną z miastem Pelplin. Formalnie połączono rady narodowe miasta i gminy⁹¹. Organem uchwalodawczym była Rada Narodowa Miasta i Gminy.



DZIENNIK URZĘDOWY
WOJEWÓDZKIEJ RADY NARODOWEJ
W G D A Ń S K U

Gdańsk, dnia 15 grudnia 1972 r.

Nr 20

Poz. 195—199

TREŚĆ:

CZĘŚĆ I — PRZEPISY OBOWIĄZUJĄCE

Poz.:

Uchwały Wojewódzkiej Rady Narodowej w Gdańsku:

- 195 — Nr XVIII/108/72 z dnia 4 grudnia 1972 r. w sprawie utworzenia gmin w województwie gdańskim.
- 196 — Nr XVIII/109/72 z dnia 4 grudnia 1972 r. w sprawie utworzenia wspólnych rad narodowych dla niektórych miast nie stanowiących powiatów i gmin w województwie gdańskim.
- 197 — Nr XVIII/110/72 z dnia 4 grudnia 1972 r. w sprawie

zmiany podporządkowania Miejskiej Rady Narodowej w Rumi.

- 198 — Zarządzenie Nr 13/72 Prezydium Wojewódzkiej Rady Narodowej w Gdańsku z dnia 11 grudnia 1972 r. w sprawie szczegółowego określenia terenów podlegających wyłączeniu z granic niektórych powiatów i włączeniu do niektórych miast w województwie gdańskim.

CZĘŚĆ II — PUBLIKACJE

- 199 — Obwieszczenie Przewodniczącego Prezydium Wojewódzkiej Rady Narodowej w Gdańsku z dnia 5 grudnia 1972 r. o podziale administracyjnym województwa gdańskiego.

Nagłówek aktu powołania gminy

⁸⁵ Tamże, poz. 315.

⁸⁶ Tamże.

⁸⁷ Tamże.

⁸⁸ Tamże.

⁸⁹ Tamże.

⁹⁰ Dz. Urz. WRN Gdańsk, 1972 nr 20 poz. 195.

⁹¹ Tamże, s. 196.

- 1) gminę Dzierzgoń z siedzibą gminnej rady narodowej w mieście Dzierzgoniu, w skład nowo utworzonej gminy wchodzi obszary sołectw: Ankamaty, Bągart, Jasna, Mińnięta, Morany, Nowiec, Poliksy, Tyweży, obręb Budzisz oraz z obrębu Żuława Sztumska tereny o powierzchni 1.236,09 ha, obejmujące z karty mapy 1 działki nr nr 1—88, 90 część, 92—164, 165/1, 165/2, 166/1, 166/2, 167—245, 624—626, 637—639, z karty mapy 2 działki nr nr 246—283, 295, 316 część, 328 część, 343—395, 627, 628, z karty mapy 3 działki nr nr 369—470, 471/1, 472—595, 629—636, z karty mapy 4 działki nr nr 596—623;
- 2) gminę Mikołajki Pomorskie z siedzibą gminnej rady narodowej w Mikołajkach Pomorskich, w skład nowo utworzonej gminy wchodzi obszary sołectw: Dąbrówka Pruska, Kołoząb, Krasna Łąka, Krastudy, Mikołajki Pomorskie, Mirowice, Perklice, Pierzchowice, Sadłuki, Wilczewo;
- 3) gminę Ryjewo z siedzibą gminnej rady narodowej w Ryjewie, w skład nowo utworzonej gminy wchodzi obszary sołectw: Barcice, Benowo, Borowy Młyn, Jałowiec, Jarzębina, Małowskie Pastwiska, Pułkowice, Rudniki, Ryjewo, Straszewo, Trzciano;
- 4) gminę Stary Targ z siedzibą gminnej rady narodowej w Starym Targu, w skład nowo utworzonej gminy wchodzi obszary sołectw: Kalwa, Kałki, Nowy Targ, Ramoty, Stary Targ, Tropy Sztumskie, Tulice;
- 5) gminę Szropy z siedzibą gminnej rady narodowej w Szropach, w skład nowo utworzonej gminy wchodzi obszary sołectw: Bukowo, Dąbrówka Malborska, Jordanki, Jurkowiec, Łoza, Szropy, miejscowość Trankwice oraz z obrębu Żuława Sztumska tereny o powierzchni 413,68 ha, obejmujące z karty mapy 1 działki nr nr 89, 90 część, 91, z karty mapy 2 działki nr nr 284—294, 296—315, 316 część, 317—327, 328 część, 329—342;
- 6) gminę Sztum z siedzibą gminnej rady narodowej w mieście Sztumie, w skład nowo utworzonej gminy wchodzi obszary sołectw: Barlewiec, Biała Góra, Gościszewo, Gronajny, Kępina, Koniecwałd, Koślinka, Nowa Wieś, Piekło, Pietrzwałd, Postolin, Sztumskie Pole, Sztumska Wieś, Uśnice-Parpary, Zajezierze.

§ 12.

W powiecie czewskim, województwie gdańskim tworzy się następujące gminy:

- 1) gminę Gniew z siedzibą gminnej rady narodowej w mieście Gniewie, w skład nowo utworzonej gminy wchodzi obszary sołectw: Ciepłe, Gogolewo, Kuchnia, Kurstyn, Nicponia, Piaseczno, Polskie Gronowo, Szprudowo, Tymawa, Wielkie Walichnowy;
- 2) gminę Morzeszczyn z siedzibą gminnej rady narodowej w Morzeszczynie, w skład nowo utworzonej gminy wchodzi obszary sołectw: Bielsk, Dzierżążno, Gąsiorki, Gętomie, Kierwałd, Królów Las, Lipia Góra, Morzeszczyn, Nowa Cerkiew, Olsze, Rzeżęcin;
- 3) gminę Opalenie z siedzibą gminnej rady narodowej w Opaleniu, w skład nowo utworzonej gminy wchodzi obszary sołectw: Jaźwiska, Jeleń, Opalenie, Rakowiec, Willice;
- 4) gminę Pelplin z siedzibą gminnej rady narodowej w mieście Pelplinie, w skład nowo utworzonej gminy wchodzi obszary sołectw: Janiszewko, Kulice, Pomyje, Rajkowy, Rombark, Ropuchy, Rożental;
- 5) gminę Rudno z siedzibą gminnej rady narodowej w Rudnie, w skład nowo utworzonej gminy wchodzi obszary sołectw: Gręblin, Lignowy Szlacheckie, Małe Walichnowy, Międzyłęź, Rudno, Wielki Garc;
- 6) gminę Subkowy z siedzibą gminnej rady narodowej w Subkowach, w skład nowo utworzonej gminy wchodzi obszary sołectw: Brzusce, Gorzędziej, Mała Słońca, Narkowy, Subkowy, Radostowo, Waćmierz, Wielka Słońca;
- 7) gminę Tczew z siedzibą gminnej rady narodowej w mieście Tczewie, w skład nowo utworzonej gminy wchodzi obszary sołectw: Baldowo, Czarlín, Czatkowy, Dąbrówka Tczewska, Gniszewo, Lubiszewo Tczewskie, Malenin, Mieścin, Miłobądz, Rokitki, Śliwiny, Stanisławie, Swarozyn, Tczewskie Łąki, Zajęczkowo;

- 8) gminę Turze z siedzibą gminnej rady narodowej w Turzy, w skład nowo utworzonej gminy wchodzi obszary sołectw: Boroszewo, Dalwin, Godziszewo, Gołębiewko, Goszyn, Łukocin, Małzewo, Rukosin, Siwiałka, Szerbięcín, Turze, Wędkowy.

§ 13.

W powiecie wejherowskim, województwie gdańskim tworzy się następujące gminy:

- 1) gminę Gniewino z siedzibą gminnej rady narodowej w Gniewinie, w skład nowo utworzonej gminy wchodzi obszary sołectw: Bychowo, Chynowie, Gniewino, Kostkowo, Łęczyn Dolny, Mierzyno, Nadole, Perlino, Rybno, Salino, Siuszewo, Tadzino, Toliszczyk oraz miejscowości: Czymanowo, Dąbrówka Mała, Salinko, Szrzelinko;
- 2) gminę Kielno z siedzibą gminnej rady narodowej w Kielnie, w skład nowo utworzonej gminy wchodzi obszary sołectw: Bojano, Dobrzewino, Kielno, Koleczkowo, Leśno, Tuchom, Warzno oraz z obrębu Chwaszczyno tereny o powierzchni 1.361,17 ha obejmujące działki nr nr 1—135, 136/1—136/7, 137, 138, 141/4, 195—197, 199—201, 215, 249—816, 822—827, 829/1, 829/2, 830/1—830/3, 832, 833, 835, 836, 839—841, 843;
- 3) gminę Linia z siedzibą gminnej rady narodowej w Linii, w skład nowo utworzonej gminy wchodzi obszary sołectw: Kętrzyno, Lewino, Linia, Miłoszewo, Niepoczolowice, Osiek, Poblócie, Smażyno, Strzepcz, Tłuczewo, Zakrzewo oraz miejscowość Borek;
- 4) gminę Luzino z siedzibą gminnej rady narodowej w Luzinie, w skład nowo utworzonej gminy wchodzi obszary sołectw: Bartolino, Dąbrówka, Kęblowo, Luzino, Milwino, Robakowo, Tępcz, Wyszecino, Zelewo, Zielnowo;
- 5) gminę Szemud z siedzibą gminnej rady narodowej w Szemudzie, w skład nowo utworzonej gminy wchodzi obszary sołectw: Będargowo, Czestkowo, Głazica, Grabowiec, Jeleńska Huta, Kamień, Kowalewo, Łebieńska Huta, Łebno, Przetoczyno, Szemud, Wielki Donimierz, Zęblewo;
- 6) gminę Wejherowo z siedzibą gminnej rady narodowej w mieście Wejherowie, w skład nowo utworzonej gminy wchodzi obszary sołectw: Bieszkowice, Bolszewo, Gniewowo, Gościcino, Gowino, Góra Pomorska, Kniewo, Nowy Dwór, Orle, Reszki, Sopieszyno, Ustarbowo, Warszkowo, Zbychowo, miejscowość Kapino oraz z obrębu Łężyce — tereny o powierzchni 1.234,80 ha obejmujące działki nr nr 2—6, 7/1—7/2, 8, 9/1—9/4, 10, 11, 12/1—12/3, 13—33, 34/1—34/5, 35—100, 118—122, 123/2, 126—139, 140/1—140/4, 141, 308/1.

§ 14.

Wykonanie uchwały porucza się Prezydium Wojewódzkiej Rady Narodowej w Gdańsku.

§ 15.

Uchwała wchodzi w życie od dnia 1 stycznia 1973 r.

Przewodniczący obrad

Przewodniczący Prezydium
Wojewódzkiej Rady Narodowej

T. Kuczera

H. Śliwowski

196

UCHWAŁA Nr XVIII/109/72

Wojewódzkiej Rady Narodowej w Gdańsku

z dnia 4 grudnia 1972 r.

w sprawie utworzenia wspólnych rad narodowych dla niektórych miast nie stanowiących powiatów i gmin w województwie gdańskim.

Na podstawie art. 82 ust. 1 ustawy z dnia 25 stycznia 1958 r. o radach narodowych (jednolity tekst w Dz. U. z 1972 r.

Akt powołania gmin Pelplin i Rudno (Dz. Urz. WRN Gdańsk, 1972 nr 20 poz. 195)

Nr 49, poz. 314) Wojewódzka Rada Narodowa w Gdańsku uchwała, co następuje:

§ 1.

1. Tworzy się następujące wspólne rady narodowe gmin i miast:

- 1) dla gminy Tolkmicko i miasta Tolkmicko w powiecie elbląskim,
- 2) dla gminy Skarszewy i miasta Skarszewy w powiecie kościerskim,
- 3) dla gminy Nowy Staw i miasta Nowy Staw w powiecie malborskim,
- 4) dla gminy Skórcz i miasta Skórcz w powiecie starogardzkim,
- 5) dla gminy Dzierżoń i miasta Dzierżoń w powiecie sztumskim,
- 6) dla gminy Gniew i miasta Gniew w powiecie tczewskim,
- 7) dla gminy Pelplin i miasta Pelplin w powiecie tczewskim.

2. Jako organy wykonawcze i zarządzające rad narodowych miast i gmin oraz jako terenowe organy administracji państwowej w miastach i gminach, o których mowa w ust. 1, działają naczelnicy urzędów miasta i gminy.

§ 2.

Wykonanie uchwały porucza się Prezydium Wojewódzkiej Rady Narodowej w Gdańsku.

§ 3.

Uchwała wchodzi w życie od dnia 1 stycznia 1973 r.

Przewodniczący obrad

T. Kuczera

Przewodniczący Prezydium
Wojewódzkiej Rady Narodowej

H. Sliwowski

197

UCHWAŁA Nr XVIII/110/72

Wojewódzkiej Rady Narodowej w Gdańsku

z dnia 4 grudnia 1972 r.

w sprawie zmiany podporządkowania Miejskiej Rady Narodowej w Rumi.

Na podstawie art. 84 ust. 1 ustawy z dnia 25 stycznia 1958 r. o radach narodowych (jednolity tekst w Dz. U. z 1972 r. Nr 49, poz. 314) Wojewódzka Rada Narodowa uchwała, co następuje:

§ 1.

Miejską Radę Narodową w Rumi nadzorowaną dotychczas przez Powiatową Radę Narodową w Wejherowie podporządkowuje się nadzorowi Miejskiej Rady Narodowej w Gdyni.

§ 2.

Miejskiej Radzie Narodowej w Gdyni oraz jej organom przysługują w stosunku do Miejskiej Rady Narodowej w Rumi oraz jej organów uprawnienia nadzorcze wynikające z ustawy o radach narodowych oraz z przepisów szczególnych.

§ 3.

Uchwała wchodzi w życie z dniem 1 stycznia 1973 r.

Przewodniczący obrad

T. Kuczera

Przewodniczący Prezydium
Wojewódzkiej Rady Narodowej

H. Sliwowski

198

ZARZĄDZENIE Nr 13/72

Prezydium Wojewódzkiej Rady Narodowej w Gdańsku

z dnia 11 grudnia 1972 r.

w sprawie szczegółowego określenia terenów podlegających wyłączeniu z granic niektórych powiatów i włączeniu do granic niektórych miast w województwie gdańskim.

Na podstawie § 3 i 10 rozporządzenia Rady Ministrów z dnia 30 listopada 1972 r. w sprawie zmiany granic niektórych miast stanowiących powiaty (Dz. U. Nr 50, poz. 325) oraz § 3 i 18 rozporządzenia Prezesa Rady Ministrów z dnia 30 listopada 1972 r. w sprawie utworzenia, zniesienia i zmiany granic niektórych miast (Dz. U. Nr 50, poz. 327) Prezydium Wojewódzkiej Rady Narodowej zarządza, co następuje:

§ 1.

Ustala się szczegółowy wykaz działek, które stosownie do przepisów wymienionych na wstępie rozporządzeń podlegają wyłączeniu z granic niektórych powiatów i włączeniu do granic niektórych miast.

1. Do miasta Gdańska podlegają włączeniu:

- 1) z powiatu gdańskiego z obrębu Kowale z karty mapy 1 działki nr nr 4/3 —4/6, 4/9, 5/1—5/3, 6/1, 6/2, 6/4, 8/1, 8/3, z obrębu Szadółki z karty mapy 1 działki nr nr 1—127, 147—150, 164 część, 165, 166,
- 2) z powiatu kartuskiego z obrębu Barniewice z karty mapy 8 działki nr nr 242/1, 243, 244, 245/1, 246—252, 311, z karty mapy 9 działki nr nr 320/2, 321, 322, 326, 327, 329—371, z obrębu Bysewo z karty mapy 1 działki nr nr 1—54, 409—434, 452—455, z karty mapy 2 działki nr nr 55—74, 435, z karty mapy 3 działki nr nr 75—104, 436, 437, 445—448, 461, 462, z karty mapy 4 działki nr nr 105—134, 439, 440, z karty mapy 5 działki nr nr 135—179, 441, z karty mapy 6 działki nr nr 180—194, 442—444, z karty mapy 7 działki nr nr 195—210, 449—451, z obrębu Kokoszki z karty mapy 1 działki nr nr 1—7, z karty mapy 2 działki nr nr 9—14, z karty mapy 3 działki nr nr 15—67, z karty mapy 4 działki nr nr 68—74, 205, 206, z karty mapy 5 działki nr nr 75—85, z karty mapy 6 działki nr nr 86—91, z karty mapy 7 działki nr nr 92—99, 207, z karty mapy 8 działki nr nr 100—144, z karty mapy 9 działki nr nr 145—161, 208, 209, 211—303, z karty mapy 10 działki nr nr 162—186, 210, z karty mapy 11 działki nr nr 187—204, z obrębu Rebiechowo z karty mapy 1 działki nr nr 128/1, 141—156, 164, 165, 167—184, 185/1, z karty mapy 2 działki nr nr 250—267,
- 3) z powiatu wejherowskiego z obrębu Osowa z karty mapy 1 działka nr 1, z karty mapy 2 działki nr nr 1—50, z karty mapy 3 działki nr nr 1—26, z karty mapy 4 działki nr nr 1—8, z karty mapy 5 działki nr nr 1—22, z karty mapy 6 działki nr nr 1—79, z karty mapy 7 działki nr nr 1—48, 50—54, 55/2, 56—76, 77 część, 78—93, z karty mapy 9 działki nr nr 1—38, z karty mapy 11 działki nr nr 69, 70, 71, 77, 78, 85/1.
2. Do miasta Gdyni podlegają włączeniu z obrębu Chwaszczyno działki nr nr 136/8, 139, 140, 141/1—141/3, 142—194, 198, 202—214, 216—248, 817—819, 820/1, 820/2, 821/1—821/3, 828, 831, 842, z obrębu Łężyce działki nr nr 101—117, 142, z obrębu Osowa z karty mapy 7 działki nr nr 49, 55/1, 77 część, z karty mapy 8 działki nr nr 1—6, z karty mapy 10 działki nr nr 1, 2/1, 2/2, 3/1, 3/2, 3/3, 4—7, 8/1, 8/2, 9/1, 9/2, 10/1, 10/2, 11, 13—15, 17—19, 23, 25, 45/1, 45/2, 46, 59, 64, 76/1, z karty mapy 11 działki nr nr 8/3, 18, 26, 27, 28, 33, 34, 38—42, 53—55, 56/1, 56/2, 63, z karty mapy 12 działki nr nr 11—13, 14/1, 14/2, 15—17, 19—25, 31/1, 32/1, 34.
3. Do miasta Władysławowa podlegają włączeniu z powiatu puckiego z obrębu Swarzewo z karty mapy 2 działki nr nr 505/2, 520/6, 521/4, 522/2, 523/2, 524, 536/2, 537/2, 549/2, 551/2, 553/2, 554/2, 564—607, 610—639.

Akt powołania wspólnej rady narodowej miasta i gminy Pelplin (Dz. Urz. WRN Gdańsk, 1972 nr 20 poz. 196)

Z końcem maja 1975 roku powiat został zlikwidowany, jak wszystkie powiaty w Polsce. Powołano 49 województw, w tym także małe województwo gdańskie z gminami Pelplin i Rudno.

Gmina Rudno funkcjonowała zaledwie kilka lat. W dniu 15 stycznia 1976 roku zakończyła działalność i została połączona z gminą Pelplin⁹².

Na przełomie lat 70. i 80. XX wieku cała polska gospodarka, w tym także polskie rolnictwo, przeżyła gwałtowne załamanie. Jedną z przyczyn był nieurodzaj, ale też niska produktywność uprzywilejowanych przez władze, oderwanych od praw ekonomii państwowych gospodarstw. Spadła opłacalność gospodarstw prywatnych uzależnionych od państwowych cen skupu oraz słabego zaopatrzenia w materiały i narzędzia. Nakłady inwestycyjne przeznaczane na państwowe gospodarstwa nie przynosiły efektów. Rolnictwo indywidualne uzyskiwało lepsze wyniki przy niższych nakładach. Młodzi rolnicy chcieli się rozwijać, jednak skostniały system gospodarczy stał temu na przeszkodzie.

Kryzys gospodarczy przełożył się na wielkie braki w sklepach miasta i wsi. Z niedostatkiem żywności ludność wiejska umiała sobie poradzić, gorzej wiodło się nauczycielom czy urzędnikom, którzy nie posiadali swojej ziemi. Ludność robotnicza miast oraz „inteligencja pracująca w miastach” otrzymywała kartki żywnościowe.

W 1980 roku cały kraj pogrążał się w kryzysie. Strajki robotnicze w kraju rozpoczęte w Świdniku i Lublinie w lipcu 1980 roku wkrótce rozlały się na cały kraj. 31 sierpnia 1980 roku podpisano słynne porozumienia. W następnym miesiącu została zalegalizowana „Solidarność”.

W urzędach gmin przy naczelnikach gmin rozpoczęły działalność komisje rozdziału maszyn rolniczych. Skromnych dostaw nie mogło wystarczyć dla wszystkich. Na wsiach zapanowało wielkie rozgoryczenie i liczne konflikty.

W grudniu 1981 roku wprowadzono stan wojenny. Była to rozpaczliwa próba obrony systemu socjalistycznego w Polsce. Działalność rad narodowych została zawieszona na kilka miesięcy. W każdej gminie powołano Patriotyczny Ruch Odrodzenia Narodowego.

Do gmin przybyły Terenowe Grupy Operacyjne, które miały uzdrowić sytuację gospodarczą. Jednak metodami wojskowymi nie udało się naprawić niewydolnego systemu gospodarczego.

Po zniesieniu stanu wojennego (1983) władze postanowiły stworzyć pozory zmiany na terenach wiejskich, aby spacyfikować nienajlepsze nastroje. Ustawa z 20 lipca 1983 roku

⁹² Dz. U. 1976 nr 1 poz. 10.

o systemie rad narodowych i samorządu terytorialnego⁹³ powołała nowe instytucje na kształt samorządu terytorialnego. Każde sołectwo stało się jednostką samorządu wiejskiego. Nie był to samorząd w pełnym tego słowa znaczeniu. Przepisy były dość niejasne i różnie je interpretowano. Samorząd wiejski otrzymał prawo do dysponowania własnymi funduszami, ale nie uzyskał osobowości prawnej. Zebrania wiejskie decydowały o sprawach lokalnych, powoływały sołtysa i radę sołecką jako organy wykonawcze. Na czele rady mógł stanąć przewodniczący rady sołeckiej, ale często kierował nią sołtys, pełniący jednocześnie funkcję przewodniczącego rady sołeckiej. Główną osobą reprezentującą samorząd wiejski stawał się przewodniczący rady sołeckiej. Prawo zwoływania zebrań wiejskich przysługiwało radzie sołeckiej na wniosek 1/5 pełnoletnich mieszkańców sołectwa. Sołectwo mogło uchwalić swój statut i powoływać komisje. Nadzór nad samorządem wiejskim sprawowała rada narodowa oraz naczelnik. Nowa ustawa obligowała naczelnika gminy i GRN do respektowania uchwał zebrań wiejskich. Wszelkie sprawy dotyczące poszczególnych wsi musiały być ustalane z danym samorządem wiejskim.

Wybory do rad sołeckich przeprowadzono jesienią 1984 roku, natomiast kolejne jesienią 1988 roku. Mimo wszystko był to początek pewnej podmiotowości i samodzielności poszczególnych społeczności wiejskich.

W latach 70. i 80. XX wieku zakończyła się elektryfikacja polskiej wsi, powstały najpotrzebniejsze drogi, przy czym w dużej mierze przy pomocy czynów społecznych. Często była to jedyna możliwość budowy drogi czy mostu.

W latach 80. XX wieku cały czas dotowano nierentowne PGR-y i spółdzielcze jednostki. Nie zrezygnowano z kolektywizacji wsi poprzez oddawanie prywatnych gruntów rolniczych w zamian za rentę rolniczą. Z drugiej strony pojawiła się możliwość rozwoju prywatnej inicjatywy gospodarczej, powstawały pierwsze specjalistyczne gospodarstwa rolne.

⁹³ Dz.U. 1983, nr 41, poz. 185.

WYKAZ RADNYCH

Kadencja 1973-1977⁹⁴

RADY NARODOWEJ MIASTA I GMINY W PELPLINIE

- | | | |
|---|---|---|
| w okręgu wyborczym Nr 1: | 2. Hibner Antoni
3. Bączkowski Alojzy
4. Jędruszewski Józef
5. Łaszewski Alojzy
6. Huebner Lidia | w okręgu wyborczym Nr 6: |
| 1. Badziąg Sylwester
2. Krajnik Piotr
3. Klajster Serwiliusz
4. Kaszowicz Adam
5. Ziller Mieczysław
6. Jarczewska Barbara
7. Siuta Wiktor
8. Grabowski Józef | w okręgu wyborczym Nr 4: | 1. Krzemiński Wojciech
2. Szwałek Sylwester
3. Pliszka Adam
4. Nadolny Franciszek |
| w okręgu wyborczym Nr 2: | 1. Borowski Zenon
2. Orłowski Zygmunt
3. Cebella Józef
4. Dembowski Stanisław
5. Glock Jan
6. Gładkowski Bronisław
7. Pellowski Kazimierz | w okręgu wyborczym Nr 7: |
| 1. Sowiński Aleksander
2. Demski Henryk
3. Wyczyński Józef
4. Imianowska Małgorzata
5. Gąsiorowski Lesław
6. Steller Józef
7. Nagórski Franciszek | w okręgu wyborczym Nr 5: | 1. Żuraw Czesława
2. Worzała Walerian
3. Balcer Alojzy
4. Fidos Jan |
| w okręgu wyborczym Nr 3: | 1. Dembek Roman
2. Kleinschmidt Zygmunt
3. Narloch Irena
4. Trepkowska Daniela | w okręgu wyborczym Nr 8: |
| 1. Kuchta Helena | | 1. Sak Adam
2. Nalborski Franciszek
3. Nabakowski Bronisław
4. Cabaj Stanisław
5. Patej Stanisław |

Kadencja 1973-1977⁹⁵

GMINNEJ RADY NARODOWEJ W RUDNIE

- | | | |
|---|---|---|
| w okręgu wyborczym Nr 1: | 3. Grobelny Kazimierz
4. Gierszewski Stanisław
5. Sadowski Gabriel | w okręgu wyborczym Nr 4: |
| 1. Jasnoch Franciszek
2. Krzemiński Władysław
3. Surma Franciszek
4. Cieszyński Jan
5. Kurowski Władysław
6. Kowalska Anna | w okręgu wyborczym Nr 3: | 1. Krok Marian
2. Sak Mieczysław
3. Tomasik Jan |
| w okręgu wyborczym Nr 2: | 1. Łabuda Bronisław
2. Rogalewska Bernardyna
3. Wanke Bernard
4. Piszczek Julianna
5. Kamrowski Józef | w okręgu wyborczym Nr 5: |
| 1. Chmielecki Kazimierz
2. Kwiatkowska Apollonia | | 1. Rychłowska Irena
2. Czapiewski Franciszek
3. Syldakt Antoni
4. Jeszka Franciszek
5. Janaszek Józef
6. Wierzbicki Mieczysław |

⁹⁴ Dz. Urz. WRN Gdańsk, 1973 nr 22 poz. 183.

⁹⁵ Dz. Urz. WRN Gdańsk, 1973 nr 22 poz. 183.

Kadencja 1978-1984⁹⁶

w okręgu wyborczym Nr 3

1. Kleister Serwiliusz
2. Kosmański Kazimierz
3. Huebner Lidia
4. Mykowski Teodor
5. Okrój Adam

w okręgu wyborczym Nr 4

1. Dembowski Stanisław
2. Demski Jerzy
3. Chojnańska Anna
4. Damrat Stanisław
5. Krajnik Piotr

w okręgu wyborczym Nr 5

1. Murawski Franciszek
2. Kleinschmidt Zygmunt
3. Żuraw Jan
4. Roskwitalski Jan

w okręgu wyborczym Nr 6

1. Kluczewski Kazimierz
2. Dąbrowska Monika
3. Zubrzycki Józef
4. Baska Zygmunt

w okręgu wyborczym Nr 7

1. Paszek Maria
2. Cabaj Zygmunt
3. Lewandowska Edmunda

w okręgu wyborczym Nr 8

1. Lewandowski Jerzy
2. Surma Zofia
3. Bartosiak Andrzej
4. Pilecki Henryk

w okręgu wyborczym Nr 9

1. Wierzbicki Mieczysław
2. Sójka Maria
3. Bednarczyk Kazimierz
4. Ośka Józef
5. Słomski Józef

**RADA NARODOWA
MIASTA I GMINY W PEŁPLINIE**

w okręgu wyborczym Nr 1

1. Linowski Stefan
2. Hibner Antoni
3. Kuchta Helena
4. Chmielecki Brunon
5. Leszczyński Henryk

w okręgu wyborczym Nr 2

1. Marciński Stanisław
2. Gierszewski Stanisław
3. Rączko Wiesława
4. Szatkowska Felicja
5. Pawella Józef

⁹⁶ Dz. Urz. WRN Gdańsk, 1978 nr 2 poz. 6.

Kadencja 1984-1988⁹⁷

<p>PROTOKÓŁ z wyborów radnych rady narodowej stopnia podstawowego sporządzony dnia 17 czerwca 1984 r. przez Komisję Wyborczą Miasta i Gminy w Pelplinie. Komisja ustaliła następujące wyniki wyborów do Rady Narodowej Miasta i Gminy w Pelplinie, które odbyły się dnia 17 czerwca 1984 r.</p>		<p>do głosowania) wyborców 7.815 Liczba głosów nieważnych wynosiła 79 Na zgłoszonych kandydatów oddano łącznie 7.736 ważnych głosów</p>
<p>II. Komisja Wyborcza stwierdza, że w wyborach do Rady Narodowej Miasta i Gminy w Pelplinie w każdym z niżej wymienionych okręgów wyborczych wzięła udział co najmniej połowa uprawnionych do głosowania, a następujący kandydaci otrzymali najwięcej ważnych głosów i zostali wybrani na radnych:</p>		
<p>I. Liczba osób uprawnionych do głosowania wynosiła 9.622 W wyborach wzięło udział (czyli oddano kart</p>	<p>Okręg wyborczy nr 1 1. Cabaj Joanna 2. Masztalerz Józef 3. Białkowski Mirosław 4. Polec Kazimierz</p>	<p>Okręg wyborczy nr 2 1. Kalisz Anna 2. Haase Jan 3. Cebella Józef 4. Kuchta Helena</p>
	<p>Okręg wyborczy nr 3 1. Demski Jerzy Henryk 2. Pawella Józef 3. Grzonka Adelajda 4. Gosz Mirosław</p>	
<p>Okręg wyborczy nr 4 1. Kotlewska Joanna 2. Paradowski Marek 3. Strzałkowski Zygmunt 4. Mechowski Mirosław</p>	<p>Okręg wyborczy nr 7 1. Kamiński Grzegorz 2. Trepkowski Janusz 3. Słomski Mirosław 4. Baska Zygmunt</p>	<p>Okręg wyborczy nr 9 1. Gleizner Bogdan 2. Cieszyński Kazimierz 3. Jabłoński Wiesław 4. Pielecki Henryk</p>
<p>Okręg wyborczy nr 5 1. Tomczak Wojciech 2. Chmielecki Brunon 3. Fasiczka Barbara 4. Waśniewski Zdzisław</p>	<p>Okręg wyborczy nr 8 1. Rogaczewski Ryszard 2. Kaziór Czesław 3. Świtala Kazimierz</p>	<p>Okręg wyborczy nr 10 1. Radzikowska Kazimiera 2. Ośka Józef 3. Krok Marian 4. Łabuda Ryszard 5. Słomski Józef</p>
<p>Okręg wyborczy nr 6 1. Mokwa Henryk</p>	<p style="text-align: center;">Sekretarz Komisji Bernard Dąbrowski</p>	<p style="text-align: center;">Przewodniczący Komisji Tadeusz Lewandowski</p>

⁹⁷ Dz. Urz. Województwa Gdańskiego, 1984 nr 2 poz. 5.

Kadencja 1988-1990⁹⁸

<p>133</p> <p style="text-align: center;">PROTOKÓŁ</p> <p>z wyborów radnych Rady Narodowej Miasta i Gminy w Pelplinie</p> <p>sporządzony dnia 19 czerwca 1988 r. przez Komisję Wyborczą Miasta i Gminy w Pelplinie.</p> <p>Komisja Wyborcza ustaliła następujące wyniki wyborów do Rady Narodowej Miasta i Gminy w Pelplinie, które odbyły się dnia 19 czerwca 1988 r.:</p>	<p style="text-align: center;">I</p> <p>Liczba osób uprawnionych do głosowania wynosiła 9 997 Oddano kart do głosowania 5 642 Liczba głosów nieważnych wynosiła 5 Liczba głosów ważnych wynosiła 5 637</p> <p style="text-align: center;">II</p> <p>Komisja Wyborcza stwierdza, że w wyborach do Rady Narodowej Miasta i Gminy w Pelplinie następujący kandydaci otrzymali najwięcej ważnych głosów i zostali wybrani na radnych:</p>	
<p style="text-align: center;">Okręg wyborczy nr 1</p> <p>1. Chmielecki Brunon 2. Tomczak Wojciech 3. Klimek Henryk 4. Ossowska Helena 5. Rogowski Tadeusz</p> <p style="text-align: center;">Okręg wyborczy nr 2</p> <p>1. Demski Jerzy Henryk 2. Ciekliński Tadeusz 3. Szwoch Czesław</p> <p style="text-align: center;">Okręg wyborczy nr 3</p> <p>1. Kalinowski Kazimierz 2. Rybicki Stanisław 3. Grabowska Ewa</p> <p style="text-align: center;">Okręg wyborczy nr 4</p> <p>1. Wasiuk Jadwiga 2. Szczepański Stanisław</p> <p style="text-align: center;">Okręg wyborczy nr 5</p> <p>1. Pawella Józef 2. Serocki Jerzy</p> <p style="text-align: center;">Okręg wyborczy nr 6</p> <p>Kwiatkowski Wiesław</p>	<p style="text-align: center;">Okręg wyborczy nr 7</p> <p>1. Cebella Małgorzata 2. Kalisz Anna</p> <p style="text-align: center;">Okręg wyborczy nr 8</p> <p>1. Duszyński Roman 2. Beling Elżbieta</p> <p style="text-align: center;">Okręg wyborczy nr 9</p> <p>1. Haase Jan 2. Zywert Jacek</p> <p style="text-align: center;">Okręg wyborczy nr 10</p> <p>1. Smolarek Józef 2. Chojnacka Lucyna</p> <p style="text-align: center;">Okręg wyborczy nr 11</p> <p>1. Sierocki Wiesław 2. Strzałkowski Zygmunt 3. Suchomska Bożena</p> <p style="text-align: center;">Okręg wyborczy nr 12</p> <p>1. Woźny Alfons 2. Kluczewski Zbigniew</p>	<p style="text-align: center;">Okręg wyborczy nr 13</p> <p>1. Piłat Krzysztof 2. Patej Stanisław 3. Kazior Czesław</p> <p style="text-align: center;">Okręg wyborczy nr 14</p> <p>1. Cieszyński Kazimierz 2. Jabłoński Wiesław</p> <p style="text-align: center;">Okręg wyborczy nr 15</p> <p>1. Wierzbicki Tomasz 2. Brochuński Roman</p> <p style="text-align: center;">Okręg wyborczy nr 16</p> <p>1. Siomski Józef 2. Szypkowski Franciszek 3. Szoska Danuta</p> <p style="text-align: center;">Okręg wyborczy nr 17</p> <p>1. Radzikowska Kazimiera 2. Krok Marian 3. Nowopolska Ewa</p> <p style="text-align: center;">Okręg wyborczy nr 18</p> <p>1. Mokwa Henryk 2. Reszka Jan 3. Roskwitański Jan</p>
<p>Sekretarz Komisji B. Nadolska</p>	<p>Przewodniczący Komisji M. Weroniecki</p>	

⁹⁸ Dz. Urz. Województwa Gdańskiego, 1988 nr 17 poz. 133.

WSPÓŁCZESNOŚĆ

Wydarzenia polityczno-gospodarcze w latach 1989-1990 wywołały duże przemiany także w gminie Pelplin. Istniejący od kilkudziesięciu lat system ulegał rozpadowi. Konieczne zmiany w gospodarce nie przyniosły natychmiastowych efektów.

Rok 1990 to czas nadania samorządności funkcjonującym już od 1973 roku gminom. W dniu 27 maja 1990 roku weszła w życie nowa ustawa o samorządzie terytorialnym z 8 marca 1990 roku⁹⁹. Jedną z ustaw wprowadzających samorząd była ustawa 10 maja 1990 roku:

USTAWA z dnia 10 maja 1990 r.

Przepisy wprowadzające ustawę o samorządzie terytorialnym i ustawę o pracownikach samorządowych.

Art. 1.

Ustawa o samorządzie terytorialnym oraz o pracownikach samorządowych wchodzi w życie z dniem 27 maja 1990 r.

(...)

Art. 3.

1. Jednostki podziału terytorialnego państwa stopnia podstawowego (miasta, gminy), istniejące w dniu wejścia w życie ustawy, (...) , zachowują dotychczasową nazwę, obszar, granice i siedzibę władz.

(...)

Na podstawie tej ustawy i ustawy wym. w art. 1 Gmina Pelplin - wieś i Miasto Pelplin zostały przekształcone z terytorialnych jednostek władzy i administracji państwowej stopnia podstawowego w samorządową Gminę Pelplin i Miasto Pelplin ze wspólnymi organami władzy stanowiącej – Rada Gminy i Miasta Pelplin oraz wykonawczej – Burmistrz Gminy i Miasta Pelplin. Ponadto miasto Pelplin zostało ponownie zaliczone do kategorii miast.

⁹⁹ Dziennik Ustaw z 1990 roku, nr 16, poz. 95. Obecnie ustawa o samorządzie gminnym.

27 maja 1990 roku przeprowadzono pierwsze wolne wybory do rad gmin. Kolejne wybory do rad gmin przeprowadzono: 19 czerwca 1994 roku (kadencja 1994-1998), 11 października 1998 (kadencja 1998-2002), 27 października 2002 (kadencja 2002-2006; tego dnia po raz pierwszy wybierano bezpośrednio wójtów gmin), 12 listopada 2006 (kadencja 2006-2010), 21 listopada 2010 roku (kadencja 2010-2014), 16 listopada 2014 roku (kadencja 2014-2018) oraz 21 października 2018 roku (kadencja 2018-2023).

Rok 1990 był wyjątkowy, bowiem kończyły działalność stare struktury gminne, a zaczynały zupełnie nowe, już samorządowe.

W nowym ustroju samorządowym funkcje uchwałodawcze posiada rada gminy wybierana w wyborach powszechnych. Rada gminy wyznacza spośród siebie przewodniczącego i wiceprzewodniczących.

Rada gminy decyduje o głównych kierunkach działalności gminy. Do jej wyłącznej właściwości należało (w 1990 roku):

- uchwalanie statutu gminy;
- wybór i odwołanie zarządu, stanowienie o kierunkach jego działania oraz przyjmowanie sprawozdań z jego działalności;
- powoływanie i odwoływanie sekretarza oraz skarbnika gminy;
- uchwalanie budżetu gminy oraz przyjmowanie sprawozdań z działalności finansowej gminy i udzielanie absolutorium zarządowi z tego tytułu;
- uchwalanie miejscowych planów zagospodarowania przestrzennego;
- uchwalanie programów gospodarczych;
- ustalanie zakresu działania sołectw oraz przekazywania im składników mienia do korzystania;
- podejmowanie uchwał w sprawach podatków i opłat w granicach określonych w odrębnych ustawach;
- podejmowanie uchwał w sprawach majątkowych gminy przekraczających zakres zwykłego zarządu.

W latach 1990-2002 organem wykonawczym gmin były zarządy gminne, na czele z wójtem wybieranym przez radę gminy. Do kompetencji zarządu gminy należało w szczególności:

- przygotowywanie projektów uchwał rady gminy,
- określanie sposobu wykonywania uchwał,
- gospodarowanie mieniem komunalnym,
- wykonywanie budżetu,
- zatrudnianie i zwalnianie kierowników gminnych jednostek organizacyjnych.

Zarządy gminy funkcjonowały w przeciągu trzech kadencji (1990-1994, 1994-1998, 1998-2002). Od jesieni 2002 roku organem wykonawczym w gminie jest jednoosobowo wójt, wybierany przez mieszkańców gminy w bezpośrednich wyborach.

W latach 90. XX wieku od samorządów lokalnych oczekiwano szybkich zmian cywilizacyjnych w postaci budowy dróg, wodociągów, telefonizacji i innych. Nie było to łatwe z powodu szczupłych budżetów gminnych, czasem także konfliktów personalnych we władzach gmin.

W 1999 roku przeprowadzono wielką reformę administracji państwa. W wielu miejscach przywrócono podziały wzorowane na rozwiązaniach z przed 1975 roku. **Miasto i Gmina Pelplin jest obecnie częścią województwa pomorskiego z siedzibą w Gdańsku i należy do powiatu tczewskiego.**

Spis treści

WSTĘP	2
II RZECZYPOSPOLITA	4
II WOJNA ŚWIATOWA	33
LATA 1945-1954	34
MIEJSKA RADA NARODOWA PEPLIN 1950-1972.....	41
MIEJSKA RADA NARODOWA – WYKAZ RADNYCH	42
GROMADZKIE RADY NARODOWE	44
GROMADA MAŁE WALICHNOWY	49
GROMADA RAJKOWY	49
GROMADA ROŻENTAL	49
GROMADA RUDNO	50
GROMADA MAŁE WALICHNOWY – WYKAZ RADNYCH.....	53
GROMADA RAJKOWY – WYKAZ RADNYCH.....	54
GROMADA ROŻENTAL – WYKAZ RADNYCH	55
GROMADA RUDNO – WYKAZ RADNYCH	56
MIEJSKA I GMINNA RADA NARODOWA 1973-1990.....	58
WSPÓŁCZESNOŚĆ.....	69